

กรอบการพัฒนากาการเกษตรเชิงพื้นที่ อำเภอแม่ลาน้อย ปี 2569

ปี 2566 - 2570
(ฉบับทบทวนปี 2569)



สำนักงานเกษตรอำเภอแม่ลาน้อย
จังหวัดแม่ฮ่องสอน

คำนำ

แผนพัฒนาการเกษตรระดับอำเภอแม่ลาน้อย ปี ๒๕๖๙ จัดทำขึ้นเพื่อเป็นหลักฐานประกอบการพิจารณาประกอบการประเมินผลปฏิบัติราชการของเกษตรจังหวัด ตัวชี้วัดที่ ๑.๑.๔ ระดับความสำเร็จของการดำเนินงานขับเคลื่อนระบบส่งเสริมการเกษตร กรอบการพัฒนาการเกษตรเชิงพื้นที่ ปี ๒๕๖๙

สำนักงานเกษตรอำเภอแม่ลาน้อย

กุมภาพันธ์ ๒๕๖๙

สารบัญ

	หน้า
คำนำ	ก
สารบัญ	ข
สารบัญตาราง	ฉ
สารบัญภาพ	ง
บทที่ ๑ ข้อมูลสภาพทั่วไป	
<u>ข้อมูลด้านกายภาพ</u>	
๑. ที่ตั้ง อาณาเขต ขอบเขตการปกครอง	๑
๑.๑ ที่ตั้ง ขนาดพื้นที่	๑
๑.๒ อาณาเขต	๑
๑.๓ การแบ่งเขตการปกครอง	๒
๒. ลักษณะภูมิประเทศ	๓
๒.๑ สภาพพื้นที่ภูเขา ป่าไม้ ที่ราบสูง ที่ราบลุ่ม	๓
๒.๒ สภาพพื้นที่ ความลาดชัน	๕
๒.๓ กลุ่มชุดดิน	๕
๓. ลักษณะภูมิอากาศ	๑๐
๓.๑ ฤดูกาล	๑๐
๓.๒ ปริมาณน้ำฝนและอุณหภูมิต	๑๐
๔. เส้นทางคมนาคม	๑๑
๔.๑ เส้นทางคมนาคมระหว่างตำบล	๑๑
๔.๒ ถนนหลวงเชื่อมต่อระหว่างจังหวัดและอำเภอ	๑๑
๕. แหล่งน้ำและระบบชลประทาน	๑๑
๕.๑ แหล่งน้ำธรรมชาติ	๑๑
๕.๒ แหล่งน้ำที่สร้างขึ้นที่สำคัญ	๑๓
๖. การใช้ประโยชน์ที่ดิน	๑๓
<u>ข้อมูลด้านเศรษฐกิจ</u>	
๑. ข้อมูลสินค้าเกษตรที่สำคัญ	๑๕
๒. สินค้าเอกลักษณ์ประจำถิ่น/สินค้า GI	๑๖
<u>ข้อมูลด้านสังคม</u>	
๑. ข้อมูลเกษตรกร/องค์กรเกษตรกร	๑๖
๑.๑ เกษตรกร	๑๖
๑.๒ องค์กรและสถาบันเกษตรกร	๑๗

สารบัญ (ต่อ)

	หน้า
บทที่ ๒ การวิเคราะห์สถานการณ์การเกษตรของอำเภอ	๒๘
๑. ข้อมูลประกอบการวิเคราะห์พื้นที่ของอำเภอ	๒๘
๑.๑ แหล่งน้ำหลัก	๒๘
๑.๒ พื้นที่เหมาะสม/ไม่เหมาะสม	๒๘
๑.๓ สถานการณ์ใช้เทคโนโลยีการผลิต	๓๑
๑.๔ ปฏิทินการเพาะปลูก	๓๔
๑.๕ ต้นทุนการผลิต	๓๔
๑.๖ สถานการณ์การตลาด/วิธีการตลาด	๓๕
๑.๗ เกษตรกรและองค์กรเกษตรกรที่เกี่ยวข้องกับสินค้าในพื้นที่	๓๖
๒. การวิเคราะห์ Supply chain	๓๖
บทที่ ๓ บทสรุปโครงการ/กิจกรรมตามกรอบการพัฒนาการเกษตรเชิงพื้นที่	๓๙
๑. แบบสรุปโครงการแบบย่อ (Project Brief) ของทุกโครงการ	๓๙
๒. สรุปโครงการ/กิจกรรมตามกรอบการพัฒนาการเกษตรเชิงพื้นที่	๔๒
บรรณานุกรม	

สารบัญตาราง

ตารางที่		หน้า
๑	แสดงเขตการปกครอง	๒
๒	แสดงสรุปเขตการปกครอง	๓
๓	แสดงพื้นที่ป่าไม้	๔
๔	แสดงข้อมูลฤดูกาล	๑๐
๕	แสดงข้อมูลปริมาณน้ำฝน และอุณหภูมิเฉลี่ย ๕ ปี	๑๐
๖	แสดงแหล่งน้ำธรรมชาติ	๑๒
๗	แสดงข้อมูลสระเก็บน้ำในไร่นานอกเขตชลประทาน	๑๓
๘	แสดงข้อมูลการใช้ประโยชน์ที่ดิน	๑๓
๙	แสดงข้อมูลด้านพืช	๑๕
๑๐	แสดงข้อมูลด้านปศุสัตว์	๑๕
๑๑	แสดงข้อมูลด้านประมง	๑๖
๑๒	แสดงจำนวนครัวเรือน และประชากร	๑๖
๑๓	แสดงจำนวนหัวหน้าครัวเรือนจำแนกตามอายุ	๑๗
๑๔	แสดงจำนวนลักษณะการประกอบอาชีพ	๑๗
๑๕	แสดงจำนวนลักษณะการถือครองที่ดิน	๑๗
๑๖	แสดงจำนวนประเภทเอกสารสิทธิ์	๑๗
๑๗	แสดงจำนวนรายได้ รายจ่ายของครัวเรือนเกษตรกร	๑๘
๑๘	แสดงจำนวนช่วงรายได้ในภาคการเกษตร	๑๘
๑๙	แสดงสินเชื่อและภาวะหนี้สินของเกษตรกร	๑๘
๒๐	แสดงจำนวนและสมาชิกสถาบันเกษตรกร	๑๙
๒๑	แสดงจำนวนผลิตภัณฑ์ที่ลงทะเบียน OTOP จำแนกตามผลิตภัณฑ์	๒๐
๒๒	แสดงข้อมูลกลุ่มวิสาหกิจชุมชน	๒๐
๒๓	แสดงข้อมูลกลุ่มแม่บ้านเกษตรกร กลุ่มยุวเกษตรกร และกลุ่มส่งเสริมอาชีพ	๒๓
๒๔	แสดงข้อมูลกลุ่มเกษตรกร และสหกรณ์	๒๔
๒๕	แสดงจำนวนแหล่ง/ศูนย์เรียนรู้และบริการด้านการเกษตร	๒๔
๒๖	แสดงจำนวนอาสาสมัครเกษตร	๒๕
๒๗	แสดงข้อมูลปราชญ์ชาวบ้าน	๒๕

สารบัญตาราง (ต่อ)

ตารางที่		หน้า
๒๘	แสดงข้อมูลศูนย์หลักและศูนย์เครือข่ายของศูนย์เรียนรู้การเพิ่มประสิทธิภาพการผลิตสินค้าเกษตร	๒๖
๒๙	แสดงข้อมูลกลุ่มแปลงใหญ่	๒๗
๓๐	แสดงเขตความเหมาะสม (พื้นที่ศักยภาพ) สำหรับปลูกกาแฟอาราบิก้า	๒๘
๓๑	แสดงครัวเรือนเกษตรกร พื้นที่ปลูก และผลผลิตกาแฟอาราบิก้า	๒๙
๓๒	แสดงพื้นที่ปลูกกาแฟอาราบิก้า ตามระดับชั้นความเหมาะสม	๓๐
๓๓	แสดงต้นทุนการผลิตกาแฟอาราบิก้า ปี๒๕๖๙	๓๔
๓๔	แสดงเกษตรต้นแบบของสินค้าในพื้นที่	๓๖
๓๕	แสดงองค์กรเกษตรกรที่เกี่ยวข้องกับสินค้าในพื้นที่	๓๗
๓๖	แสดงการวิเคราะห์ Supply chain ของสินค้า กาแฟอาราบิก้า อำเภอแม่ลาน้อย	๓๗
๓๗	แสดงแบบสรุปโครงการแบบย่อ (Project Brief)	๓๙
๓๘	แสดงแบบสรุปโครงการแบบย่อ (Project Brief)	๔๐
๓๙	แสดงแบบสรุปโครงการแบบย่อ (Project Brief)	๔๑
๔๐	แสดงสรุปโครงการ/กิจกรรมตามกรอบการพัฒนาการเกษตรเชิงพื้นที่	๔๒

สารบัญภาพ

ภาพที่		หน้า
๑	แผนที่แสดงอาณาเขตติดต่ออำเภอแม่ลาน้อย	๑
๒	แผนที่แสดงพื้นที่ป่าไม้อำเภอแม่ลาน้อย	๔
๓	แผนที่แสดงความลาดชันอำเภอแม่ลาน้อย	๕
๔	แผนที่แสดงกลุ่มชุดดินอำเภอแม่ลาน้อย	๙
๕	แผนที่แสดงการใช้ประโยชน์ที่ดินอำเภอแม่ลาน้อย	๑๔
๖	แผนที่แสดงเขตความเหมาะสม (พื้นที่ศักยภาพ) สำหรับปลูกกาแฟอาราบิก้า	๒๘
๗	แผนที่แสดงพื้นที่ปลูกกาแฟอาราบิก้า	๒๙
๘	แผนที่แสดงพื้นที่ปลูกกาแฟอาราบิก้าตามระดับชั้นความเหมาะสม	๓๐
๙	แสดงปฏิทินการเพาะปลูกกาแฟอาราบิก้าในอำเภอแม่ลาน้อย	๓๔
๑๐	แสดงวิธีการตลาดกาแฟอาราบิก้า อำเภอแม่ลาน้อย	๓๕
๑๑	แสดงแหล่งรับซื้อผลผลิต/ โรงงานแปรรูปกาแฟอาราบิก้า อำเภอแม่ลาน้อย	๓๖

บทที่ ๑ ข้อมูลสภาพทั่วไป

ข้อมูลด้วยกายภาพ

๑. ที่ตั้ง อาณาเขต ขอบเขตการปกครอง

๑.๑ ที่ตั้ง ขนาดพื้นที่

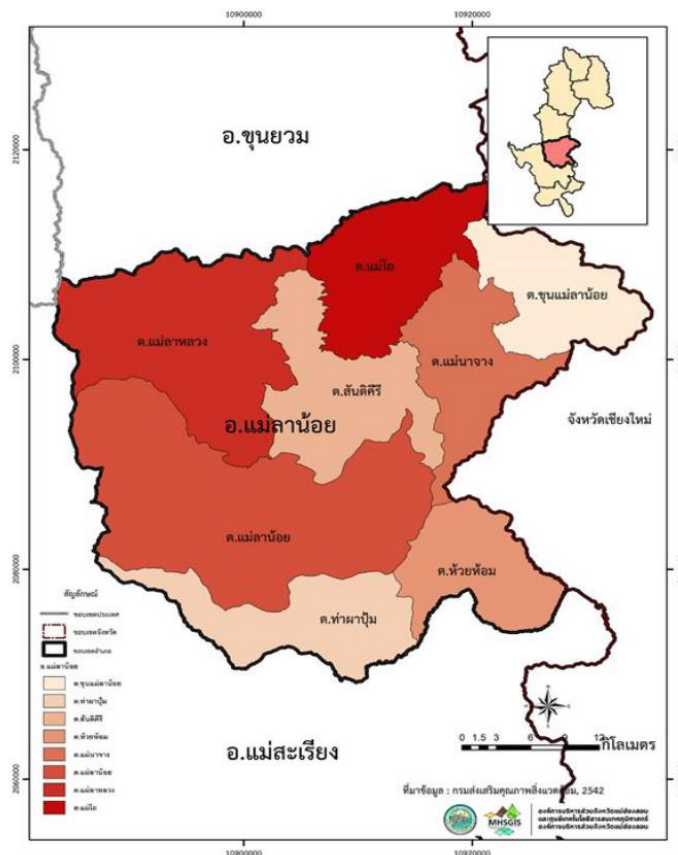
อำเภอแม่ลาน้อย ตั้งอยู่ทางทิศใต้ของจังหวัดแม่ฮ่องสอน (พิกัด $47^{\circ}Q$ $x= ๓๘๗๗๐๐, y= ๒๐๓๓๐๑๔$) มีพื้นที่ทั้งหมดประมาณ ๑,๓๓๗ ตารางกิโลเมตร แบ่งเป็นพื้นที่ป่าและภูเขาสูงร้อยละ ๙๑ และเป็นพื้นที่ราบเชิงเขา ร้อยละ ๙ ของพื้นที่สำหรับราษฎรใช้ในการเกษตรและตั้งบ้านเรือน รวมเป็นพื้นที่ประมาณ ๑๒๐ ตารางกิโลเมตร หรือ ๑๘,๕๐๐ ไร่

๑.๒. อาณาเขต

อำเภอแม่ลาน้อย มีอาณาเขตติดต่อกับอำเภอและจังหวัดใกล้เคียง ดังนี้

- ทิศเหนือ ติดต่อกับ อำเภอขุนยวม
- ทิศใต้ ติดต่อกับแม่สะเรียง
- ทิศตะวันออก ติดต่อกับแม่แจ่ม (จังหวัดเชียงใหม่)
- ทิศตะวันตก ติดต่อกับรัฐกะยา (ประเทศพม่า) และอำเภอแม่สะเรียง

แผนที่แสดงขอบเขตอำเภอแม่ลาน้อย จังหวัดแม่ฮ่องสอน



ภาพที่ ๑ แผนที่แสดงอาณาเขตติดต่ออำเภอแม่ลาน้อย
(ที่มา : เว็บไซต์จังหวัดแม่ฮ่องสอน,พ.ศ.๒๕๖๙)

๑.๓ การแบ่งเขตการปกครอง

การบริหารราชการ แบ่งออกเป็น ๒ ส่วน ได้แก่

- การบริหารราชการส่วนภูมิภาค แบ่งเขตปกครองออกเป็น ๑ อำเภอ แบ่งเป็นจำนวน ๑ เทศบาล ๘ อบต. ๘ ตำบล ๖๙ หมู่บ้าน

- การบริหารราชการส่วนท้องถิ่น แบ่งเขตการปกครองออกเป็น เทศบาล จำนวน ๑แห่ง องค์การบริหารส่วนตำบล จำนวน ๘ แห่ง

ตารางที่ ๑ แสดงเขตการปกครอง

ตำบล หมู่ที่	ตำบล แม่ลาน้อย	ตำบล แม่ลาหลวง	ตำบล ห้วยห้อม	ตำบล ท่าผาบุ้ม	ตำบล แม่ไถ	ตำบล สันติคีรี	ตำบล แม่นาจาง	ตำบล ขุนแม่ลา น้อย
๑	แม่ลาน้อย	แม่ลาหลวง	ห้วยห้อม	แม่สะกี้ด	หัวแม่ไถ	แม่ปาง	แม่นาจาง	ขุนแม่ลา น้อย
๒	ป่าหมาก	แม่สุ	ห้วยห้า	ห้วยผึ้ง	ผาแดง หลวง	แม่แป	แม่กองแป	ส้มป่อย
๓	แม่สะบั้งเหนือ	ห้วยกอง เปาะ	สาม	ห้วยหมาก หนูน	แม่ไถกลาง	แม่ฮู	แม่ซัด	แม่ลาป่าแก่
๔	ห้วยตึง	ห้วยกูบ๊ะ	ตุน	ท่าผาบุ้ม	แม่ไถใต้	ห้วย มะกอก	หนองม่วง	ฟักทอง
๕	วังคัน	สันตีสุข	ดง	แม่เตี้ย	แม่อมพาย	หัวดอย	กอกหลวง	แม่ลาผาไหว
๖	แม่แลบ	สันตีสุข	ละอูบ	แม่สะกัว	แม่จ่อ	กะริคี	แม่สะแมง	
๗	แม่งะ	สันติพัฒนา	ละออง เหนือ	แม่กวางเหนือ	ห้วยผึ้ง ใหม่	หัวลา	แม่นาจาง ใต้	
๘	ท่าสองแคว	ทุ่งป่าคา	ดงใหม่	ใหม่พัฒนา	ห้วยไม้ ซาง	หัวตาด		
๙	ทุ่งสารภี	สุขใจ	คูลาเปอร์					
๑๐	ทุ่งรวงทอง							
๑๑	แม่ละมอ							
๑๒	แม่ลาจิว							
๑๓	พระบาทห้วย ผึ้ง							
๑๔	ห้วยริน							
๑๕	แม่สะบั้ง							

ที่มา : ที่ว่าการอำเภอแม่ลาน้อย จังหวัดแม่ฮ่องสอน, พ.ศ.๒๕๖๙

ตารางที่ ๒ แสดงสรุปเขตการปกครอง

ตำบล	เนื้อที่ทั้งหมด (ไร่)	อบต.	เทศบาลตำบล	จำนวนหมู่บ้าน	จำนวนบ้าน (ครัวเรือน)
แม่ลาน้อย	๒๓๑,๒๖๕	๑	๑	๑๕	๒,๑๐๖
แม่ลาหลวง	๑๘๑,๒๕๐	๑		๙	๒,๒๑๗
ท่าผาป้อม	๘๔,๕๗๕	๑		๘	๑,๕๕๕
แม่เฒ่า	๙๒,๕๐๐	๑		๘	๑,๒๗๘
ห้วยห้อม	๗๕,๐๐๐	๑		๙	๑,๒๕๔
แม่นาจาง	๘๔,๓๗๕	๑		๗	๑,๐๗๔
สันติคีรี	๘๐,๐๐๐	๑		๘	๑,๐๙๖
ขุนแม่ลาน้อย	๖๖,๘๗๕	๑		๕	๑,๐๑๖
รวม	๘๙๕,๘๔๐	๘	๑	๖๙	๑๑,๕๙๖

ที่มา : ที่ทำการปกครองอำเภอแม่ลาน้อย มกราคม พ.ศ. ๒๕๖๙

๒. ลักษณะภูมิประเทศ

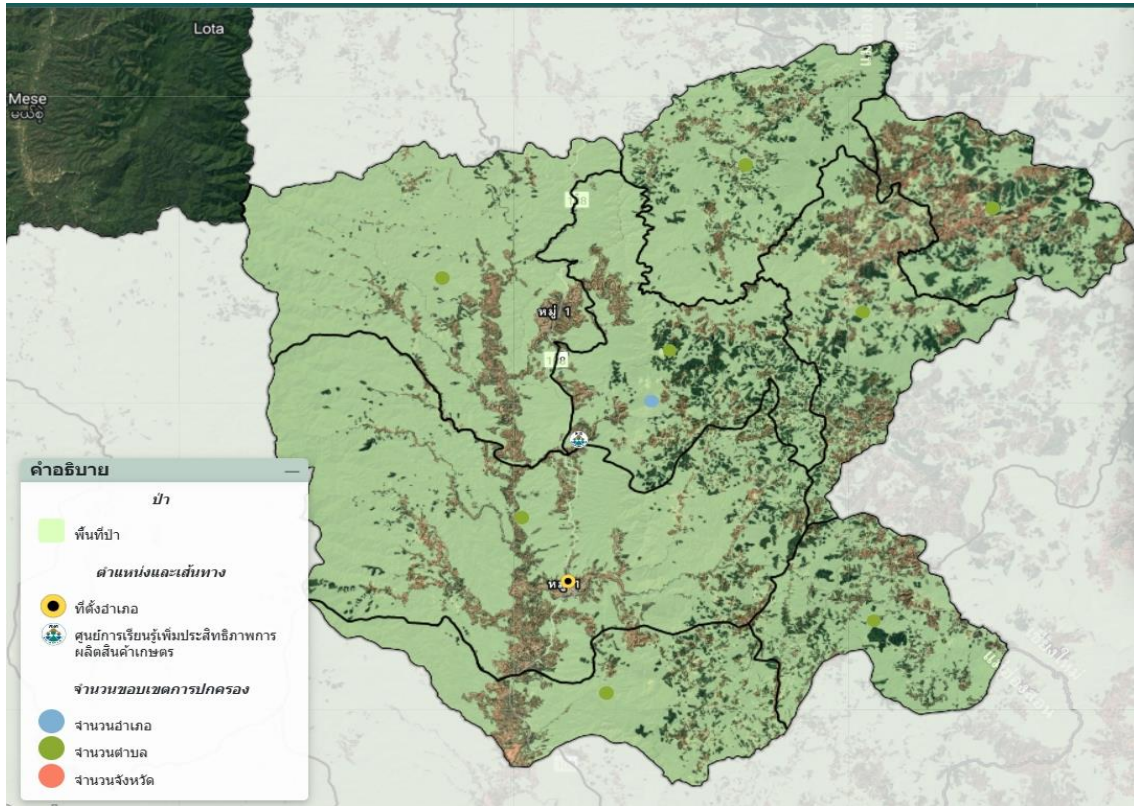
๒.๑ สภาพพื้นที่ภูเขา ป่าไม้ ที่ราบสูง ที่ราบลุ่ม

ป่าไม้อำเภอแม่ลาน้อย มีสภาพพื้นที่เป็นภูเขาความสูงจากระดับน้ำทะเลประมาณ ๑๐๐ - ๑,๖๐๐ เมตร ประเภทป่าไม้ที่พบในเขตพื้นที่เป็นป่าไม้เบญจพรรณและป่าเต็ง ไปจนถึงป่าสนเขาและป่าดิบเขา

๑. ป่าเต็งรัง (Deciduous Dipterocarp Forest) หรือที่เรียกกันว่าป่าแดง ป่าแพะ ป่าโคก ลักษณะทั่วไปเป็นป่าโปร่ง ตามพื้นป่ามักจะมีจุด ต้นแปรง และหญ้าเพ็ก พื้นที่แห้งแล้งดินร่วนปนทราย หรือกรวด ลูกรังพบอยู่ทั่วไปในที่ราบและที่ภูเขา ชนิดพันธุ์ไม้ที่สำคัญ ได้แก่ เต็ง รัง เหียง พลวง กรวด พะยอม ตั้ว แต้ว มะค่าแต้ ประดู่ แดง มะขามป้อม มะกอก ผักหวาน สมอไทย ตะแบก เลือดแสลงใจ รกฟ้า ฯลฯ ส่วนไม้พื้นล่าง เป็นหญ้า หญ้าเพ็ก ปรัง กระเจียวเปราะ มะพร้าวเต่า ปุ่มแบ้ง โจด และหญ้าชนิดอื่นๆ
๒. ป่าเบญจพรรณ (Mixed Deciduous Forest) ป่าผลัดใบผสม หรือป่าเบญจพรรณมีลักษณะเป็นป่าโปร่งและยังมีไม้ไผ่ชนิดต่าง ๆ ขึ้นอยู่กระจัดกระจายทั่วไปพื้นที่ดินมักเป็นดินร่วนปนทราย ป่าเบญจพรรณ มักจะมีไม้สักขึ้นปะปนอยู่ทั่วไปครอบคลุม พันธุ์ไม้ชนิดสำคัญได้แก่ สัก ประดู่แดง มะค่าโมง พยุง ชิงชัน พื้จั่น ตะแบกเสลา อ้อยช้าง ส้าน ยม หอม ยมหิน มะเกลือ สมพง เกิดดา เกิดแดง นอกจากนี้มีไม้ไผ่ที่สำคัญ เช่น ไผ่ป่า ไผ่บง ไผ่ซาง ไผ่รวก ไผ่ไร่
๓. ป่าสนเขา (Pine Forest) ป่าสนเขามักปรากฏอยู่ตามภูเขาสูง ส่วนใหญ่เป็นพื้นที่ซึ่งมีความสูง ประมาณ ๑๒๐๐-๑๘๐๐ เมตรขึ้นไปจากระดับน้ำทะเล บางครั้งพบขึ้นปนอยู่กับป่าแดงและป่าดิบเขา ป่าสนเขามีลักษณะเป็นป่าโปร่ง ชนิดพันธุ์ไม้ที่สำคัญของป่าชนิดนี้คือ สนสองใบ และสนสามใบ
๔. ป่าดิบเขา (Hill Evergreen Forest) ป่าชนิดนี้เกิดขึ้นในพื้นที่สูงๆ หรือบนภูเขาตั้งแต่ ๑,๐๐๐-๑,๒๐๐ เมตรขึ้นไปจากระดับน้ำทะเล มีปริมาณน้ำฝนระหว่าง ๑,๐๐๐ - ๒,๐๐๐ ม. พืชที่สำคัญได้แก่ไม้วงศ์ก่อ เช่น ก่อ สีเสียด ก่อตาหมู่น้อย อบเชย พวกไม้ซุนและสนสามพันปี ส่วนไม้ชั้นรอง ได้แก่ เบ้ง สะเดาช้าง และขมิ้นต้น

และไม้พื้นล่าง เป็นพวกเฟิร์น กล้วยไม้ดิน มอสต่างๆ (ภาพที่ ๒)

แผนที่แสดงพื้นที่ป่าไม้อำเภอแม่ลาน้อย



ภาพที่ ๒ แผนที่แสดงพื้นที่ป่าไม้อำเภอแม่ลาน้อย

(ที่มา : <http://agri-map-online.moac.go.th/>, พ.ศ. ๒๕๖๙)

ตารางที่ ๓ แสดงพื้นที่ป่าไม้

ตำบล	พื้นที่ทั้งหมด	พื้นที่ป่าไม้ (ไร่)	คิดเป็นร้อยละ
แม่ลาน้อย	๒๓๑,๒๖๕	๑๘๔,๑๔๑	๗๙.๖๒
แม่ลาหลวง	๑๘๑,๒๕๐	๑๓๑,๑๗๔	๗๒.๓๗
แม่เฒ่า	๙๒,๕๐๐	๖๕,๗๙๙	๗๑.๑๓
สันติคีรี	๘๐,๐๐๐	๖๔,๕๘๖	๘๐.๗๓
ท่าผาป้อม	๘๔,๕๗๕	๕๙,๒๔๔	๗๐.๐๕
แม่นาจาง	๘๔,๓๗๕	๔๘,๐๙๖	๕๗.๐๐
ห้วยห้อม	๗๕,๐๐๐	๔๖,๙๔๘	๖๒.๖๐
ขุนแม่ลาน้อย	๖๖,๘๗๕	๓๙,๕๑๖	๕๙.๐๙
รวม	๘๙๕,๘๔๐	๖๓๙,๕๐๔	๗๑.๓๘

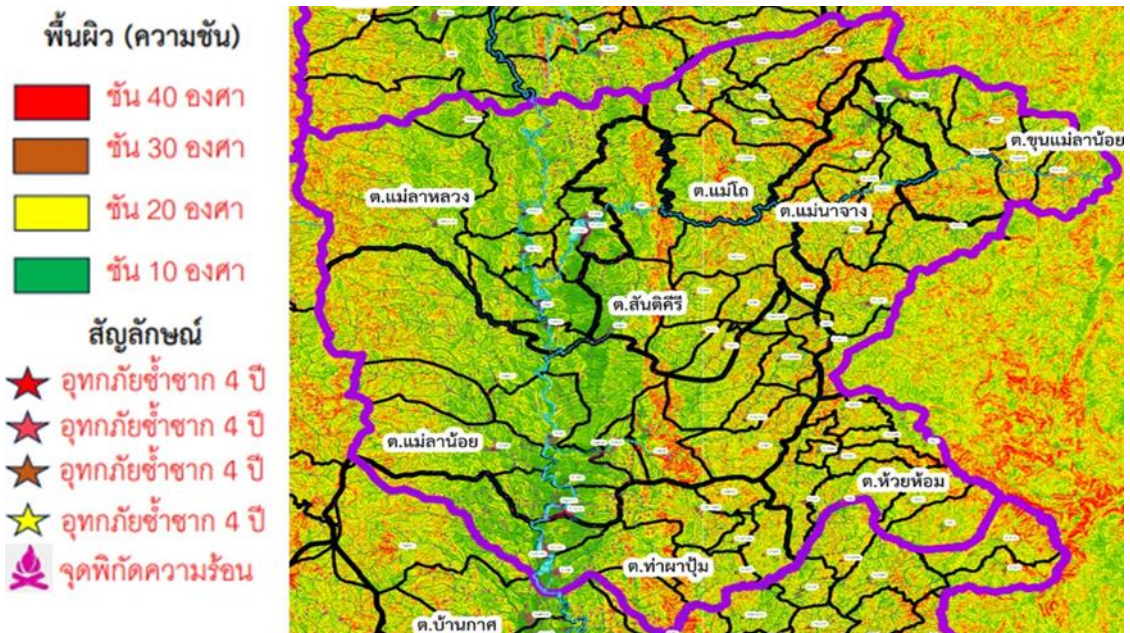
(ที่มา : <http://agri-map-online.moac.go.th/>, พ.ศ. ๒๕๖๙)

๒.๒ สภาพพื้นที่ ความลาดชัน

สภาพพื้นที่โดยทั่วไปของอำเภอแม่ลาน้อย มีลักษณะภูมิประเทศประกอบไปด้วยภูเขาสูง สลับซับซ้อนและที่ราบบริเวณหุบเขา ซึ่งสามารถแบ่งพื้นที่ตามความลาดชันของพื้นที่ตำบลออกเป็น ๒ ลักษณะ

- พื้นที่ที่มีความลาดชันเกินกว่า ๓๕ % ได้แก่ บริเวณพื้นที่ป่าไม้และภูเขา เหมาะสำหรับเป็นต้นน้ำลำธาร ได้แก่ ตำบลขุนแม่ลาน้อย ตำบลแม่เงา ตำบลห้วยห้อม ตำบลแม่เฒ่า ตำบลท่าผาป้อม และตำบลแม่ลาน้อยบางส่วน พื้นที่ดังกล่าวเหมาะแก่การปลูกพืชระบบวนเกษตร ที่ระดับความสูง ๖๐๐ – ๑,๑๐๐ เมตรจากระดับน้ำทะเลและมีอากาศเย็น ได้แก่ ข้าวไร่ กาแฟ ลูกเนียง เงาะ อาโวคาโด บุก ข้าวโพด
- พื้นที่ที่มีความลาดชัน ๒-๓๕% ได้แก่บริเวณหุบเขา เนินเขา เป็นบริเวณที่ตั้งหมู่บ้านต่างๆและมีพื้นที่ทำการเกษตรเหมาะสมในการพัฒนาอาชีพ ได้แก่ ตำบลแม่ลาหลวง ตำบลแม่ลาน้อย และตำบลท่าผาป้อมบางส่วน เป็นพื้นที่ที่มีระดับความสูงไม่เกิน ๔๐๐ เมตร เหมาะแก่การทำนาปี การปลูกถั่วเหลือง ข้าวโพด

แผนที่แสดงความลาดชันของอำเภอแม่ลาน้อย



ภาพที่ ๓ แผนที่แสดงความลาดชันอำเภอแม่ลาน้อย

(ที่มา : กรมพัฒนาที่ดิน, พ.ศ.๒๕๖๙)

๒.๓ กลุ่มชุดดิน

ดินในอำเภอแม่ลาน้อย มีกลุ่มชุดดินเหมาะสมกับการปลูกพืชจำนวน ๗ กลุ่มชุดดิน โดยมีรายละเอียด ดังนี้ คำอธิบายแผนที่กลุ่มชุดดินอำเภอแม่ลาน้อย จังหวัดแม่ฮ่องสอน ดังนี้

๑.กลุ่มชุดดินที่ ๒๙ จำนวน ๑๔๘๗.๘๙ ไร่

- ชุดดิน : ชุดดินบ้านจ้อง (Bg) ชุดดินเชียงของ (Cg) ชุดดินโซคชัย (Ci) ชุดดินแม่แตง (Mt) ชุดดินหนองมด (Nm) ชุดดินปากช่อง (Pc) และชุดดินสูงเนิน (Sn)

- ลักษณะเด่น : กลุ่มดินเหนียวลึกถึงลึกมากที่เกิดจากวัตถุต้นกำเนิดดินเนื้อละเอียด ปฏิกริยาดินเป็นกรดจัด การระบายน้ำดีถึงดีปานกลาง ความอุดมสมบูรณ์ต่ำ

- ปัญหา : ความอุดมสมบูรณ์ต่ำ ขาดแคลนน้ำ และเกิดการชะล้างพังทลายสูญเสียหน้าดินในพื้นที่ลาดชัน บางพื้นที่ดินเป็นกรดจัดมาก

- แนวทางการจัดการ : ปลูกพืชไร่หรือพืชผัก เลือกพื้นที่ค่อนข้างราบเรียบ ปรับปรุงดินด้วยปุ๋ยหมักหรือปุ๋ยคอก ๑-๒ ตัน/ไร่ หรือไถกลบพืชปุ๋ยสด (หวานเมล็ดถั่วพรี ๘-๑๐ กิโลกรัม/ไร่ เมล็ดถั่วพุ่ม ๖-๘ กิโลกรัม/ไร่ หรือปอเทือง ๔-๖ กิโลกรัม/ไร่ ไถกลบระยะออกดอก ปล่อยไว้ ๑-๒ สัปดาห์) ร่วมกับการใช้ปุ๋ยเคมีหรือปุ๋ยอินทรีย์น้ำ มีระบบอนุรักษ์ดินและน้ำ เช่น ไถพรวนและปลูกพืชตามแนวระดับ มีวัสดุคลุมดิน ปลูกพืชหมุนเวียน หรือปลูกพืชสลับเป็นแถบ พัฒนาแหล่งน้ำและจัดระบบการให้น้ำในแปลงปลูก พื้นที่ที่เป็นกรดจัดมาก ควรใช้วัสดุปูน ๒๐๐-๓๐๐ กิโลกรัม/ไร่

ปลูกไม้ผล ชุดหลุมปลูกขนาด ๕๐x๕๐x๕๐ ซม. ปรับปรุงหลุมปลูกด้วยปุ๋ยหมักหรือปุ๋ยคอก ๑๕-๒๕ กิโลกรัม/หลุม มีระบบอนุรักษ์ดินและน้ำ เช่น ทำคันดิน ทำชั้นบันได ปลูกพืชคลุมดิน มีวัสดุคลุมดิน ปลูกพืชแซม ทำแนวรั้วหรือฐานหญ้าแฝกเฉพาะต้น ในช่วงเจริญเติบโต ก่อนเก็บผลผลิตและหลังเก็บผลผลิต ใช้ปุ๋ยหมักหรือปุ๋ยคอกร่วมกับปุ๋ยเคมีหรือปุ๋ยอินทรีย์น้ำตามชนิดพืชที่ปลูก พัฒนาแหล่งน้ำและจัดระบบการให้น้ำในแปลงปลูก พื้นที่ที่เป็นกรดจัดมาก ควรใช้วัสดุปูน ๐.๕-๑.๐ กิโลกรัม/หลุม

๒. กลุ่มชุดดินที่ ๓๑ จำนวน ๑,๗๖๕.๑๙ ไร่

- ชุดดิน : ชุดดินเลย (Lo) และชุดดินวังไทร (Wi)

- ลักษณะเด่น : กลุ่มดินเหนียวลึกถึงลึกมากที่เกิดจากวัตถุต้นกำเนิดดินเนื้อละเอียด ปฏิกริยาดินเป็นกลางหรือเป็นด่าง การระบายน้ำดีถึงดีปานกลาง ความอุดมสมบูรณ์ปานกลาง

- ปัญหา : ขาดแคลนน้ำ ในพื้นที่ลาดชันสูงเกิดการชะล้างพังทลายสูญเสียหน้าดิน

- แนวทางการจัดการ : ปลูกพืชไร่หรือพืชผัก เลือกพื้นที่ค่อนข้างราบเรียบ ปรับปรุงดินด้วยปุ๋ยหมักหรือปุ๋ยคอก ๑-๒ ตัน/ไร่ หรือไถกลบพืชปุ๋ยสด (หวานเมล็ดถั่วพรี ๘-๑๐ กิโลกรัม/ไร่ เมล็ดถั่วพุ่ม ๖-๘ กิโลกรัม/ไร่ หรือปอเทือง ๔-๖ กิโลกรัม/ไร่ ไถกลบระยะออกดอก ปล่อยไว้ ๑-๒ สัปดาห์) ร่วมกับการใช้ปุ๋ยเคมีหรือปุ๋ยอินทรีย์น้ำ มีระบบอนุรักษ์ดินและน้ำ เช่น ไถพรวนและปลูกพืชตามแนวระดับ มีวัสดุคลุมดิน ปลูกพืชหมุนเวียน หรือปลูกพืชสลับเป็นแถบ พัฒนาแหล่งน้ำและจัดระบบการให้น้ำในแปลงปลูก

ปลูกไม้ผล ชุดหลุมปลูกขนาด ๕๐x๕๐x๕๐ ซม. ปรับปรุงหลุมปลูกด้วยปุ๋ยหมักหรือปุ๋ยคอก ๑๕-๒๕ กิโลกรัม/หลุม มีระบบอนุรักษ์ดินและน้ำ เช่น การสร้างคันดิน ทำชั้นบันได ปลูกพืชคลุมดิน มีวัสดุคลุมดิน ปลูกพืชแซม ทำแนวรั้วหรือฐานหญ้าแฝกเฉพาะต้น ในช่วงเจริญเติบโต ก่อนเก็บผลผลิตและภายหลังเก็บผลผลิต ใช้ปุ๋ยหมักหรือปุ๋ยคอกร่วมกับปุ๋ยเคมีหรือปุ๋ยอินทรีย์น้ำ ตามชนิดพืชที่ปลูก พัฒนาแหล่งน้ำและจัดระบบการให้น้ำในแปลงปลูก

๓. กลุ่มชุดดินที่ ๔๔ จำนวน ๑,๕๐๙.๘๐ ไร่

- ชุดดิน : ชุดดินจันทิก (Cu) ชุดดินด่านขุดทด (Dk) และชุดดินน้ำพอง (Ng)

- ลักษณะเด่น : กลุ่มดินทรายหนาที่เกิดจากตะกอนลำน้ำหรือตะกอนเนื้อหยาบ ปฏิกริยาดินเป็นกรดเล็กน้อยถึงเป็นกลาง การระบายน้ำค่อนข้างมาก ความอุดมสมบูรณ์ต่ำ

- ปัญหา : ดินทรายหนา ความอุดมสมบูรณ์ต่ำ ขาดแคลนน้ำนาน หน้าดินง่ายต่อการถูกชะล้างพังทลาย สูญเสียหน้าดิน เกิดเป็นร่องทั่วไปในแปลงปลูก

- แนวทางการจัดการ : ปลูกพืชไร่หรือพืชผัก จัดระบบการปลูกพืชให้หมุนเวียนตลอดทั้งปี ปรับปรุงดินด้วยปุ๋ยหมักหรือปุ๋ยคอก ๓-๔ ตัน/ไร่ หรือไถกลบพืชปุ๋ยสด (หวานเมล็ดถั่วพรี ๑๐-๑๒ กิโลกรัม/ไร่ เมล็ดถั่วพุ่ม

๘-๑๐ กิโลกรัม/ไร่ หรือปอเทือง ๖-๘ กิโลกรัม/ไร่ ไถกลบระยะออกดอก ปล่อยให้ ๑-๒ สัปดาห์) ร่วมกับการใช้ปุ๋ยเคมีหรือปุ๋ยอินทรีย์น้ำ มีวัสดุคลุมดินหรือปลูกพืชสลับเป็นแถบ พัฒนาแหล่งน้ำและจัดระบบการให้น้ำในแปลงปลูก

ปลูกไม้ผล ชุดหลุมปลูกขนาด ๗๕x๗๕x๗๕ ซม. ปรับปรุงหลุมปลูก ด้วยปุ๋ยหมักหรือปุ๋ยคอก ๒๕-๕๐ กิโลกรัม/หลุม ปลูกพืชคลุมดิน วัสดุคลุมดิน ปลูกพืชแซม ทำแนวรั้วหรือทำฐานหญ้าแฝกเฉพาะต้น ในช่วงเจริญเติบโต ก่อนเก็บผลผลิตและภายหลังเก็บผลผลิต มีการใช้ปุ๋ยเคมีร่วมกับการใช้ปุ๋ยหมัก หรือปุ๋ยคอก ตามชนิดพืชที่ปลูก พัฒนาแหล่งน้ำและจัดระบบการให้น้ำในแปลงปลูก

๔. กลุ่มชุดดินที่ ๔๗ จำนวน ๕,๐๙๑.๕๑ ไร่

- ชุดดิน : ชุดดินลี (Li) ชุดดินมวกเหล็ก (Ml) ชุดดินนครสวรรค์ (Ns) ชุดดินโป่งน้ำร้อน (Pon) ชุดดินสบปราบ (So) และชุดดินท่าลี่ (Tl)

- ลักษณะเด่น : กลุ่มดินต้นถึงชั้นหินพื้น ปฏิกริยาดินเป็นกรดถึงเป็นกลาง มีการระบายน้ำดี ความอุดมสมบูรณ์ต่ำ

- ปัญหา : ดินต้นถึงชั้นหินพื้น ความอุดมสมบูรณ์ต่ำ ขาดแคลนน้ำและเกิดการชะล้างพังทลายสูญเสียหน้าดินในพื้นที่ลาดชัน บางพื้นที่มีเศษหินหรือหินพื้นผิวล้นบริเวณหน้าดิน

- แนวทางการจัดการ : พื้นที่ที่เป็นดินต้นมาก มีเศษหินหรือหินพื้นผิวล้นมาก ไม่เหมาะสมสำหรับการทำการเกษตร ควรปล่อยให้เป็นป่า หรือปลูกไม้ใช้สอยโตเร็ว

ปลูกพืชไร่หรือพืชผัก เลือกพื้นที่ที่มีหน้าดินหนา จัดระบบการปลูกพืชหมุนเวียน ปรับปรุงดินด้วยปุ๋ยหมักหรือปุ๋ยคอก ๓ - ๔ ตัน/ไร่ หรือไถกลบพืชปุ๋ยสด (หวานเมล็ดถั่วพรี ๑๐-๑๒ กิโลกรัม/ไร่ เมล็ดถั่วพุ่ม ๘-๑๐ กิโลกรัม/ไร่ หรือปอเทือง ๖-๘ กิโลกรัม/ไร่ ไถกลบระยะออกดอก ปล่อยให้ ๑-๒ สัปดาห์) ร่วมกับปุ๋ยเคมีหรือปุ๋ยอินทรีย์น้ำ ไถพรวนและปลูกพืชตามแนวระดับ มีวัสดุคลุมดิน หรือปลูกพืชสลับเป็นแถบ พัฒนาแหล่งน้ำและจัดระบบการให้น้ำในแปลงปลูก

ปลูกไม้ผล ชุดหลุมปลูกถึงชั้นหินพื้นหรือชุดหลุมขนาด ๕๐x๕๐x๕๐ ซม. ปรับปรุงหลุมปลูกด้วยหน้าดินที่ไม่มีเศษหินหรือก้อนหินร่วมกับปุ๋ยหมักหรือปุ๋ยคอก ๒๕-๕๐ กิโลกรัม/หลุม ควรมีไม้ค้ำยันและเอาหน้าดินบริเวณใกล้เคียงมาผสมกับปุ๋ยหมักหรือปุ๋ยคอกพูนโคนอยู่เป็นประจำ มีระบบอนุรักษ์ดินและน้ำ เช่น ปลูกพืชคลุมดิน มีวัสดุคลุมดิน ปลูกพืชแซม ทำแนวรั้วหรือทำฐานหญ้าแฝกเฉพาะต้น ใช้ปุ๋ยหมักหรือปุ๋ยคอกร่วมกับปุ๋ยเคมีหรือปุ๋ยอินทรีย์น้ำ ตามชนิดพืชที่ปลูก พัฒนาแหล่งน้ำและจัดระบบการให้น้ำในแปลงปลูก

๕. กลุ่มชุดดินที่ ๔๘ จำนวน ๗,๔๑๒.๗๗ ไร่

- ชุดดิน : ชุดดินแมริม (Mr) ชุดดินน้ำซุน (Ncu) ชุดดินพะเยา (Pa) และชุดดินท่ายาง (Ty)

- ลักษณะเด่น : กลุ่มดินต้นถึงก้อนหินหรือเศษหิน และอาจพบชั้นหินพื้นภายในความลึก ๑๕๐ ซม.

จากผิวดิน ปฏิกริยาดินเป็นกรดถึงเป็นกลาง การระบายน้ำดี ความอุดมสมบูรณ์ต่ำ

- ปัญหา : ดินต้นถึงชั้นก้อนกรวดหรือลูกรังหนามาก ความอุดมสมบูรณ์ต่ำ ขาดแคลนน้ำ และเกิดการชะล้างพังทลายสูญเสียหน้าดิน ในพื้นที่ที่มีความลาดชัน

- แนวทางการจัดการ : พื้นที่ดินต้นมากหรือมีก้อนกรวดหรือลูกรังบริเวณหน้าดินมาก ไม่ควรนำมาใช้ประโยชน์ ปล่อยให้เป็นป่า พื้นที่เลี้ยงสัตว์หรือปลูกไม้ใช้สอยโตเร็ว

ปลูกพืชไร่หรือพืชผัก เลือกพื้นที่ที่มีหน้าดินหนาและมีสภาพพื้นที่ค่อนข้างราบเรียบ จัดระบบการปลูกพืชให้หมุนเวียนตลอดทั้งปีและปลูกพืชบำรุงดินร่วมอยู่ด้วย ปรับปรุงดินด้วยปุ๋ยหมักหรือปุ๋ยคอก ๓-๔ ตัน/ไร่ หรือไถกลบพืชปุ๋ยสด (หวานเมล็ดถั่วพรี ๑๐-๑๒ กิโลกรัม/ไร่ เมล็ดถั่วพุ่ม ๘-๑๐ กิโลกรัม/ไร่ หรือปอเทือง ๖-๘

กิโลกรัม/ไร่ ไถกลบระยะออกดอก ปล่อยให้ ๑-๒ สัปดาห์) ร่วมกับการใช้ปุ๋ยเคมีหรือปุ๋ยอินทรีย์น้ำ ไถพรวนและปลูกพืชตามแนวระดับ มีวัสดุคลุมดิน หรือทำแนวรั้วหญ้าแฝก พัฒนาแหล่งน้ำและจัดระบบการให้น้ำในแปลงปลูก

ปลูกไม้ผล ขุดหลุมปลูกขนาด ๗๕x๗๕x๗๕ ซม. ปรับปรุงหลุมปลูกด้วยหน้าดินร่วมกับปุ๋ยหมักหรือปุ๋ยคอก ๒๕-๕๐ กิโลกรัม/หลุม มีระบบอนุรักษ์ดินและน้ำ เช่น การสร้างคันดิน ทำขั้นบันได ทำฐานปลูกเฉพาะต้นปลูกพืชคลุมดิน ทำแนวรั้วหรือทำฐานเฉพาะต้นหญ้าแฝก ในช่วงเจริญเติบโต ก่อนเก็บผลผลิตและภายหลังเก็บผลผลิต ใช้ปุ๋ยหมักหรือปุ๋ยคอกร่วมกับปุ๋ยเคมีหรือปุ๋ยอินทรีย์น้ำ ตามชนิดพืชที่ปลูก พัฒนาแหล่งน้ำและจัดระบบการให้น้ำในแปลงปลูก

๖. กลุ่มชุดดินที่ ๕๕ จำนวน ๔,๒๘๐.๑๐ ไร่

- ชุดดิน : ชุดดินจัตรัส (Ct) และชุดดินวังสะพุง (Ws)

- ลักษณะเด่น : กลุ่มดินลึกปานกลางถึงชั้นหินพื้น เศษหิน ก้อนหินหรือลูกรัง ปฏิกริยาดินเป็นกลางหรือเป็นด่าง การระบายน้ำดีถึงดีปานกลาง ความอุดมสมบูรณ์ปานกลาง

- ปัญหา : ดินลึกปานกลางถึงชั้นหินพื้น เศษหิน ก้อนกรวดหรือลูกรัง ขาดแคลนน้ำ และเกิดการชะล้างพังทลายสูญเสียหน้าดินในพื้นที่ลาดชัน

- แนวทางการจัดการ : ปลูกพืชไร่หรือพืชผัก เลือกพื้นที่ค่อนข้างราบเรียบ จัดระบบการปลูกพืชให้หมุนเวียนตลอดทั้งปี ปรับปรุงดินด้วยปุ๋ยหมักหรือปุ๋ยคอก ๒-๓ ตัน/ไร่ หรือไถกลบพืชปุ๋ยสด (หวานเมล็ดถั่วพรี ๘-๑๐ กิโลกรัม/ไร่ เมล็ดถั่วพุ่ม ๖-๘ กิโลกรัม/ไร่ หรือปอเทือง ๔-๖ กิโลกรัม/ไร่ ไถกลบระยะออกดอก ปล่อยให้ ๑-๒ สัปดาห์) ร่วมกับปุ๋ยเคมีหรือปุ๋ยอินทรีย์น้ำ ไถพรวนและปลูกพืชตามแนวระดับ มีวัสดุคลุมดิน ปลูกพืชหมุนเวียน ปลูกพืชสลับเป็นแถบ หรือทำแนวรั้วหญ้าแฝก พัฒนาแหล่งน้ำและจัดระบบการให้น้ำในแปลงปลูก

ปลูกไม้ผล ขุดหลุมปลูกขนาด ๕๐x๕๐x๕๐ ซม. ปรับปรุงหลุมปลูกด้วยปุ๋ยหมัก

หรือปุ๋ยคอก ๒๐-๓๕ กิโลกรัม/หลุม มีระบบอนุรักษ์ดินและน้ำ เช่น ปลูกพืชคลุมดิน มีวัสดุคลุมดิน ปลูกพืชแซม สร้างคันดิน ขั้นบันได ทำแนวรั้วหรือทำฐานหญ้าแฝกเฉพาะต้น ในช่วงเจริญเติบโต ก่อนเก็บผลผลิต และภายหลังเก็บผลผลิต ใช้ปุ๋ยหมักหรือปุ๋ยคอกร่วมกับปุ๋ยเคมีหรือปุ๋ยอินทรีย์น้ำ ตามชนิดพืชที่ปลูก พัฒนาแหล่งน้ำและจัดระบบการให้น้ำในแปลงปลูก

๗. กลุ่มชุดดินที่ ๕๖ จำนวน ๖๐๖.๒๓ ไร่

- ชุดดิน : ชุดดินลาดหญ้า (Ly) ชุดดินภูสะนา (Ps) และชุดดินโพนงาม (Png)

- ลักษณะเด่น : กลุ่มดินลึกปานกลางถึงชั้นหินพื้น เศษหินหรือลูกรัง ปฏิกริยาดินเป็นกรดจัด

การระบายน้ำดีถึงดีปานกลาง ความอุดมสมบูรณ์ต่ำ

- ปัญหา : ดินลึกปานกลางถึงชั้นหินพื้น เศษหิน ก้อนกรวดหรือลูกรัง ขาดแคลนน้ำ และเกิดการชะล้างพังทลายสูญเสียหน้าดินในพื้นที่ลาดชัน บางพื้นที่เป็นดินกรดจัดมาก

- แนวทางการจัดการ : ปลูกพืชไร่หรือพืชผัก เลือกพื้นที่ค่อนข้างราบเรียบ จัดระบบการปลูกพืชให้หมุนเวียนตลอดทั้งปี ปรับปรุงดินด้วยปุ๋ยหมักหรือปุ๋ยคอก ๒-๓ ตัน/ไร่ หรือไถกลบพืชปุ๋ยสด (หวานเมล็ดถั่วพรี ๘-๑๐ กิโลกรัม/ไร่ เมล็ดถั่วพุ่ม ๖-๘ กิโลกรัม/ไร่ หรือปอเทือง ๔-๖ กิโลกรัม/ไร่ ไถกลบระยะออกดอก ปล่อยให้ ๑-๒ สัปดาห์) ร่วมกับปุ๋ยเคมีหรือปุ๋ยอินทรีย์น้ำ ไถพรวนและปลูกพืชตามแนวระดับ ปลูกพืชปุ๋ยสด มีวัสดุคลุมดิน ปลูกพืชหมุนเวียน ปลูกพืชสลับเป็นแถบ ทำแนวรั้วหญ้าแฝก พัฒนาแหล่งน้ำและจัดระบบการให้น้ำในแปลงปลูก

ปลูกไม้ผล ขุดหลุมปลูกขนาด ๕๐x๕๐x๕๐ ซม. ปรับปรุงหลุมปลูกด้วยปุ๋ยหมัก

หรือปุ๋ยคอก ๒๐-๓๕ กิโลกรัม/หลุม มีระบบอนุรักษ์ดินและน้ำ เช่น ปลูกพืชคลุมดิน มีวัสดุคลุมดิน ปลูกพืชแซม สร้างคันดินทำขั้นบันได ทำแนวรั้วหรือทำฐานหญ้าแฝกเฉพาะต้น ในช่วงเจริญเติบโต ก่อนเก็บผลผลิต

และภายหลังเก็บผลผลิต ใช้ปุ๋ยหมักหรือปุ๋ยคอกร่วมกับปุ๋ยเคมีหรือปุ๋ยอินทรีย์น้ำ ตามชนิดพืชที่ปลูก พัฒนาแหล่งน้ำและจัดระบบการให้น้ำในแปลงปลูก

๘. กลุ่มชุดดินที่ ๖๒ จำนวน ๖๐๖.๒๓ ไร่

ชุดดิน : พื้นที่ลาดชันเชิงซ้อน (SC : slope complex)

- ลักษณะเด่น : พื้นที่ลาดชันเชิงซ้อนที่มีความลาดชันมากกว่า ๓๕ เปอร์เซ็นต์ พื้นที่บริเวณนี้ยังไม่มีการศึกษาสำรวจและจำแนกดิน เนื่องจากสภาพพื้นที่ที่มีความลาดชันสูง ซึ่งถือว่ายากต่อการจัดการดูแลรักษาสำหรับการเกษตร

- ปัญหา : มีความลาดชันสูงมาก ในพื้นที่ทำการเกษตรจะเกิดการชะล้างพังทลายสูญเสียหน้าดินอย่างรุนแรง ขาดแคลนน้ำและบางพื้นที่อาจพบชั้นหินพื้นหรือเศษหินกระจัดกระจายอยู่บริเวณหน้าดิน

- แนวทางการจัดการ : ควรปล่อยไว้ให้เป็นป่าตามธรรมชาติ เป็นที่อยู่อาศัยของสัตว์ป่า แหล่งต้นน้ำลำธาร ในกรณีที่ต้องนำมาใช้ประโยชน์ทางการเกษตร จำเป็นต้องมีการศึกษาดินก่อน เพื่อให้ทราบถึงความเหมาะสมของดินสำหรับการปลูกพืช โดยมีการใช้ประโยชน์ที่ดินในเชิงอนุรักษ์หรือวนเกษตร ในบริเวณพื้นที่ที่เป็นดินลึกและสามารถพัฒนาแหล่งน้ำได้ มีระบบอนุรักษ์ดินและน้ำ เช่น ปลูกพืชคลุมดิน ทำแนวรั้วหญ้าแฝกและชุดหลุมปลูกเฉพาะต้น โดยไม่มีการทำลายไม้พื้นล่าง สำหรับในพื้นที่ที่ไม่มีศักยภาพทางการเกษตร ควรรักษาไว้ให้เป็นสวนป่า สร้างสวนป่าหรือใช้ปลูกไม้ใช้สอยโตเร็ว

แผนที่แสดงกลุ่มชุดดิน อำเภอแม่ลาน้อย



ภาพที่ ๔ แผนที่แสดงกลุ่มชุดดินอำเภอ

(ที่มา : กรมพัฒนาที่ดิน, พ.ศ.๒๕๖๙)

๓. ลักษณะภูมิอากาศ

๓.๑ ฤดูกาล

ฤดูร้อน ได้รับอิทธิพลจากลมตะวันออกเฉียงเหนือและลมฝ่ายใต้ พัดผ่านตั้งแต่กลางเดือนกุมภาพันธ์ ถึงกลางเดือนพฤษภาคม ฤดูฝนได้รับอิทธิพลจากมรสุมตะวันตกเฉียงใต้ตั้งแต่กลางเดือนพฤษภาคมถึงกลางเดือน ตุลาคม และฤดูหนาวได้รับอิทธิพลจากมรสุมตะวันออกเฉียงเหนือตั้งแต่กลางเดือนตุลาคมถึงกลางเดือนกุมภาพันธ์ จะมีภูมิอากาศแบบร้อนชื้นโดยในฤดูร้อนจะมีอุณหภูมิสูง และมีอากาศเย็นในฤดูหนาว และฝนจะตกชุกในฤดูฝน นอกจากนี้จะมีหมอกปกคลุมตลอดทั้งปีทั้งนี้มิใช่สาเหตุเนื่องจากลักษณะภูมิประเทศที่เป็นหุบเขาสูงมีพื้นที่อยู่บนที่สูงเหนือระดับน้ำทะเลทำให้มีอุณหภูมิสูงในตอนกลางวันเนื่องจากถูกแสงแดด ส่วนในตอนกลางคืนจะได้รับอิทธิพลจากลมภูเขาทำให้อากาศเย็นลงอย่างรวดเร็ว

ฤดูร้อน เริ่มตั้งแต่ช่วงระหว่างกลางเดือนกุมภาพันธ์ - กลางเดือนพฤษภาคม อากาศร้อนอบอ้าว อุณหภูมิเฉลี่ยสูงสุดในช่วงสี่ปี ๓๙.๗ องศาเซลเซียส ในช่วงฤดูร้อนเป็นช่วงที่ฝนทิ้งช่วง พื้นที่ทำการเกษตรส่วนใหญ่ของอำเภอแม่ลาน้อยทำการเกษตรโดยการอาศัยน้ำฝน ในช่วงฤดูร้อนนี้ฝนจะทิ้งช่วง ช่วงนี้เกษตรกรจะหาอาชีพเสริมอื่นแทนการประกอบอาชีพเกษตรกร แต่เกษตรกรที่อยู่ในพื้นที่ใกล้ชลประทานก็จะทำการเกษตร ส่งผลให้เกษตรกรในพื้นที่ตำบลที่ทำการเกษตรโดยอาศัยน้ำฝน ได้แก่ ตำบลแม่โถ ตำบลสันติคีรี ตำบลแม่นาจาง ตำบลห้วยห้อม ตำบลขุนแม่ลาน้อย และบางหมู่บ้านในพื้นที่ตำบลแม่ลาน้อย ตำบลแม่ลาหลวง ตำบลท่าผาปู้มว่าจากการทำการเกษตร การดำเนินการอบรมให้ความรู้แก่เกษตรกรจึงควรทำช่วงนี้ และการคมนาคมสามารถเดินทางได้ทุกหมู่บ้าน โดยสามารถสรุปได้ดังนี้ ดังนี้

ตารางที่ ๔ แสดงข้อมูลฤดูกาล

ฤดูกาล	ม.ค.	ก.พ.	มี.ค.	เม.ย.	พ.ค.	มิ.ย.	ก.ค.	ส.ค.	ก.ย.	ต.ค.	พ.ย.	ธ.ค.
ฤดูร้อน												
ฤดูฝน												
ฤดูหนาว												

๓.๒ ปริมาณน้ำฝนและอุณหภูมิ

อำเภอแม่ลาน้อย มีปริมาณน้ำฝนเฉลี่ยปี ๒๕๖๔ - ๒๕๖๘ โดยมีปริมาณฝนเฉลี่ยต่อปีที่ ๑,๒๕๒.๓ มิลลิเมตร ตกชุกในช่วงเดือนพฤษภาคม - กันยายน ของทุกปี มีปริมาณน้ำฝนที่ต่ำสุดในช่วงเดือน มกราคม และมีปริมาณน้ำฝนที่สูงสุดในเดือนกันยายน

ตารางที่ ๕ แสดงข้อมูลปริมาณน้ำฝน และอุณหภูมิเฉลี่ย ๕ ปี

ปี	ปริมาณน้ำฝนรวมทั้งปี (มม.)	ปริมาณฝนเฉลี่ย (มม.)	จำนวนวันฝนตก (วัน)	เดือนที่ฝนสูงสุด	อุณหภูมิ (องศาเซลเซียส)		
					สูงสุด	ต่ำสุด	เฉลี่ยทั้งปี
๒๕๖๔	๑,๓๔๖.๘	๓.๗	๑๔๔	สิงหาคม	๔๑.๕	๑๐.๐	๒๗.๓
๒๕๖๕	๑,๔๑๑.๐	๓.๘๔	๑๔๓	กันยายน	๔๑.๐	๙.๖	๒๗.๔
๒๕๖๖	๑,๒๔๖.๔	๓.๓๙	๑๒๒	กันยายน	๔๒.๐	๑๐.๐	๒๗.๗
๒๕๖๗	๑,๑๑๐.๑	๓.๐	๑๒๙	กรกฎาคม	๔๒.๒	๑๑.๐	๒๘.๐
๒๕๖๘	๑,๑๔๗.๒	๓.๑๔	๑๔๒	กันยายน	๔๐.๕	๑๐.๒	๒๗.๓๕

ที่มา : cmmet.tmd.go.th, พ.ศ.๒๕๖๙

๔. เส้นทางคมนาคม

๔.๑ เส้นทางคมนาคมระหว่างตำบล

อำเภอแม่ลาน้อย มีการเดินทางระหว่างตำบลและหมู่บ้าน โดยใช้เส้นทางในการเชื่อมต่อขนส่งผลผลิตทางการเกษตร ดังนี้

โดยใช้เส้นทางหลวงแผ่นดินทางหลวง ๑๐๘ เป็นเส้นทางในการเชื่อมต่อระหว่างตำบลท่าผาป้อม ตำบลแม่ลาน้อย และตำบลแม่ลาหลวง

เส้นทางหลวงแผ่นดินทางหลวง ๑๒๖๖ เป็นเส้นทางในการเชื่อมต่อระหว่างตำบลท่าผาป้อม ตำบลแม่ลาน้อย และตำบลห้วยห้อม

เส้นทางหลวงชนบท ๓๐๒๘ เป็นเส้นทางในการเชื่อมต่อระหว่างตำบลแม่ลาหลวง ตำบลแม่ไถ ตำบลขุนแม่ลาน้อย และตำบลแม่นาจาง

๔.๒ ถนนหลวงเชื่อมต่อระหว่างจังหวัดและอำเภอ

การคมนาคมติดต่อระหว่างจังหวัดและอำเภอ สามารถเดินทางได้หลายเส้นทาง โดยมีรายละเอียดดังนี้
ทางรถยนต์ สามารถเดินทางได้สะดวก คือ เส้นทางหลวงแผ่นดินทางหลวง ๑๐๘ มีบริษัทเอกชนให้บริการเดินรถ (รถผ่าน) จำนวน ๒ ราย ได้แก่ บริษัทเปรมประชาชนส่ง จำกัด โดยใช้รถเมล์ธรรมดา และรถเมล์ปรับอากาศ (เชียงใหม่-แม่ฮ่องสอน) และบริษัท สมบัติทัวร์ จำกัด โดยใช้รถโดยสารปรับอากาศ (กรุงเทพ-แม่ฮ่องสอน)

ทางหลวงแผ่นดิน ดังนี้

- ทางหลวงหมายเลข ๑๐๘ เส้นทางระหว่างอำเภอแม่ลาน้อย ถึงอำเภอแม่สะเรียง ระยะทาง ๓๐ กิโลเมตร

- ทางหลวงหมายเลข ๑๐๘ เส้นทางระหว่างอำเภอแม่ลาน้อย ถึงอำเภอขุนยวม ระยะทาง ๖๗ กิโลเมตร

- ทางหลวงชนบทหมายเลข ๔๐๖๖ เส้นทางระหว่างอำเภอแม่ลาน้อย ถึงอำเภอแม่สะเรียง และอำเภอแม่แจ่ม จังหวัดเชียงใหม่ ระยะทาง ๑๕ กิโลเมตร

๕. แหล่งน้ำและระบบชลประทาน

๕.๑ แหล่งน้ำธรรมชาติ (เช่น แม่น้ำ ลำคลอง หนอง บึง)

ในพื้นที่อำเภอแม่ลาน้อย มีแหล่งน้ำธรรมชาติ ซึ่งเป็นแม่น้ำสายหลักที่เป็นแหล่งน้ำที่สำคัญทางการเกษตรสายหลักอยู่ ๑ สาย คือแม่น้ำยวม ซึ่งไหลผ่านพื้นที่ ๓ ตำบลได้แก่ ตำบลแม่ลาหลวง ตำบลแม่ลาน้อย และตำบลท่าผาป้อม นอกจากนี้ยังมีพื้นที่การเกษตรซึ่งอยู่บริเวณลาน้ำสายรองอยู่ ๔๐ สายซึ่งมีน้ำไหลผ่านตลอดปี ผ่านอยู่ ๓ ตำบล ได้แก่ ตำบลแม่ลาหลวง ตำบลแม่ลาน้อย ตำบลท่าผาป้อม ส่งผลให้พื้นที่ดังกล่าวสามารถทำการเกษตรได้ตลอดปี แต่บางสายก็มีน้ำไหลผ่านในช่วงหน้าฝน

ตารางที่ ๒ แสดงแหล่งน้ำธรรมชาติ

ที่	ชื่อแม่น้ำ	ตำบล							
		แม่ลา น้อย	ท่าผา ป้อม	แม่ลา หลวง	สันติคีรี	แม่ไถ	ห้วย ห้อม	แม่นา จาง	ขุนแม่ลา น้อย
๑	แม่น้ำยม	√	√	√	√				
๒	แม่น้ำแม่ลาน้อย	√							
๓	ลำห้วยแม่ลาจิว	√							
๔	ลำห้วยแม่ละมอ	√							
๕	ลำห้วยแม่ฮู	√			√				
๖	ลำห้วยแม่สะปิง	√							
๗	ลำห้วยแม่แลบ	√							
๘	ลำห้วยแม่เกี้ยว		√						
๙	ลำห้วยแม่ปาย		√						
๑๐	ลำห้วยม่วง		√						
๑๑	ลำห้วยแม่เตียน้อย		√						
๑๒	ลำห้วยแม่กวาง		√						
๑๓	ลำห้วยแม่โกแป หลวง		√						
๑๔	ลำห้วยแม่สะกัวะ		√						
๑๕	ลำห้วยผึ้ง		√						
๑๖	ลำห้วยหาดตาตาน		√						
๑๗	ลำน้ำแม่ฮุมลอง		√				√		
๑๘	ลำน้ำแม่ลาหลวง			√					
๑๙	ห้วยปู			√					
๒๐	ห้วยแม่ฮู			√					
๒๑	ห้วยแม่กองเปี้ยว			√					
๒๒	ห้วยแม่สำเพ็ง			√					
๒๓	ห้วยแม่โกปีะ			√					
๒๔	น้ำแม่ปาง				√				
๒๕	ห้วยแม่แป				√				
๒๖	ห้วยตาด				√				
๒๗	ห้วยหัวดอย				√				
๒๘	ห้วยกะริคี				√				

๒๙	ห้วยหัวตาด				√				
๓๐	ลำน้ำแม่โถ					√			
๓๑	ห้วยผาแดงหลวง					√			
๓๒	ห้วยแม่จ่อ					√			
๓๓	ห้วยแก้ว					√			
๓๔	ห้วยฝิ่ง					√			
๓๕	ห้วยเกี้ยว					√			
๓๖	ห้วยไม้ซาง					√			
๓๗	ลำน้ำห้วยหอม						√		
๓๘	ลำน้ำแม่ปิงน้อย						√		
๓๙	ลำห้วยกุดจ่อ						√		
๔๐	ลำห้วยแม่นาจาง							√	
๔๑	ลำห้วยขุนแม่ลา								√

ที่มา: กรมการปกครอง อำเภอแม่ลาน้อย ,พ.ศ.๒๕๖๙

๕.๒ แหล่งน้ำที่สร้างขึ้นที่สำคัญ

๑) แหล่งน้ำอื่น ๆ

(๑) สระเก็บน้ำในไร่นานอกเขตชลประทาน (บ่อจิว ขนาด ๑,๒๖๐ ลูกบาศก์เมตร)

ตารางที่ ๗ แสดงข้อมูลสระเก็บน้ำในไร่นานอกเขตชลประทาน

ที่	ตำบล	ปี ๒๕๔๘ - ๒๕๖๖		ปี ๒๕๖๘		รวม	
		ราย	บ่อ	ราย	บ่อ	ราย	บ่อ
๑	แม่ลาหลวง	๒๒	๒๒	๑	๑	๒๓	๒๓
๒	แม่ลาน้อย	๑๑	๑๒			๑๑	๑๒
๓	ท่าผาป้อม	๓	๓			๓	๓
๔	สันติคีรี	๑	๑			๑	๑

ที่มา : กรมพัฒนาที่ดิน, พ.ศ.๒๕๖๙

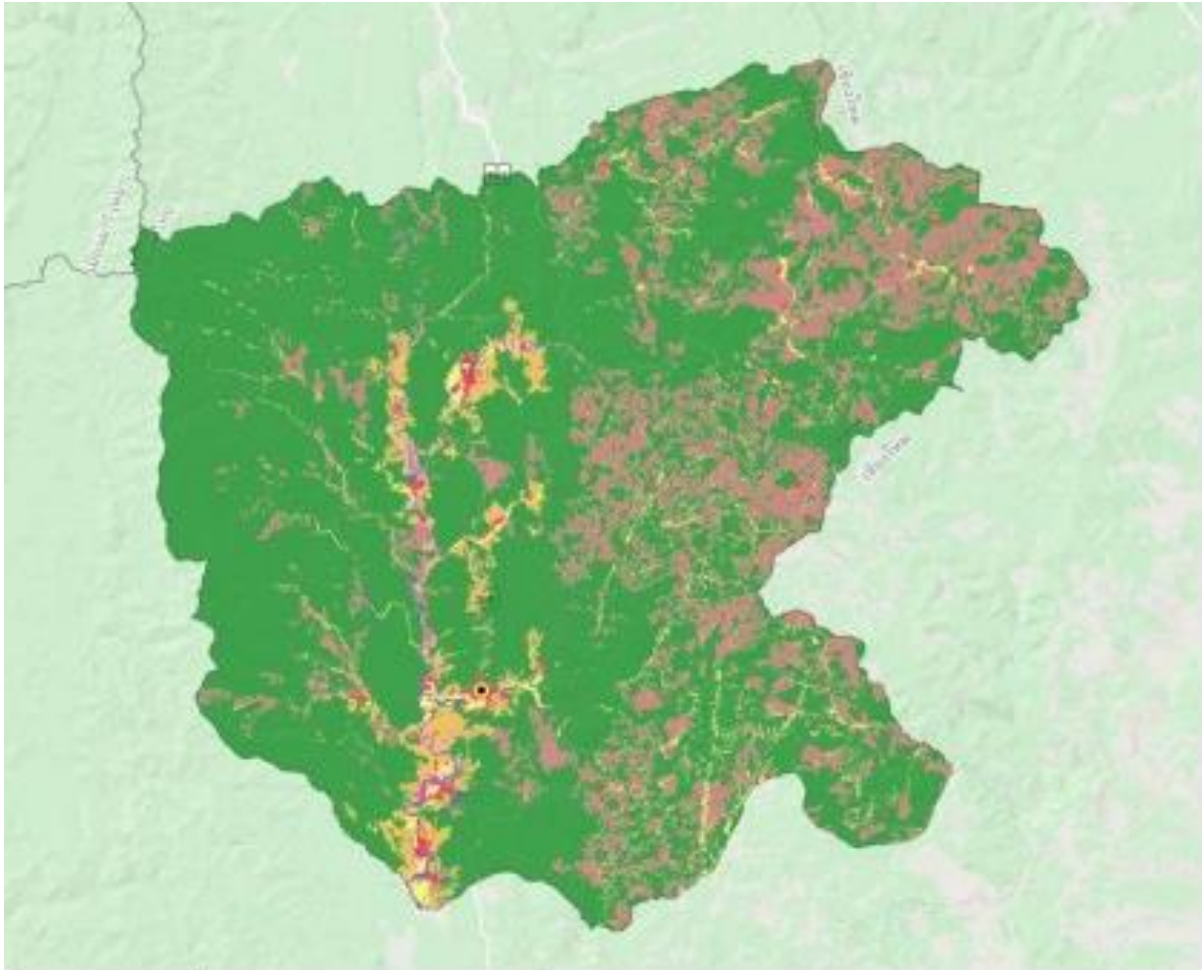
๖. การใช้ประโยชน์ที่ดิน

ตารางที่ ๘ แสดงข้อมูลการใช้ประโยชน์ที่ดิน

ประเภท	เนื้อที่ (ไร่)	ร้อยละ
พื้นที่ป่า	๖๔๐,๐๐๒	๗๔.๗๐
พืชไร่	๒๕,๗๓๗	๓.๐๐
พืชที่ไร่หมุนเวียน	๑๕๒,๕๗๙	๑๗.๘๑
ไม้ยืนต้น	๗๙๖	๐.๐๙
ไม้ผล	๘๓๙	๐
พืชสวน	๑๗	๐

พื้นที่นา	๒๓,๐๕๖	๒.๖๙
ทุ่งหญ้าและโรงเลี้ยงสัตว์	๘	๐
พื้นที่ลุ่ม	๒,๒๑๒	๐.๒๖
พื้นที่น้ำ	๒,๔๔๗	๐.๒๙
พื้นที่ชุมชนและสิ่งปลูกสร้าง	๘,๐๘๖	๐.๙๔
พื้นที่เบ็ดเตล็ด	๙๕๘	๐.๑๑

แผนที่แสดงการใช้ประโยชน์ที่ดิน อำเภอมะนังน้อย



ภาพที่ ๕ แผนที่แสดงการใช้ประโยชน์ที่ดินอำเภอมะนังน้อย
(ที่มา : <http://agri-map-online.moac.go.th/>, พ.ศ.๒๕๖๙)

ข้อมูลด้านเศรษฐกิจ

๑. ข้อมูลสินค้าเกษตรที่สำคัญ

ประชากรอำเภอแม่ลาน้อย ประชากรมีอาชีพหลักคือ เกษตรกรรม มีพื้นที่การเกษตรจำนวน ๗๑,๒๖๕.๘๐ไร่ (ร้อยละของพื้นที่อำเภอ) โดยอยู่พื้นที่ในเขตชลประทานร้อยละ ๐

ตารางที่ ๙ แสดงข้อมูลด้านพืช

ตำบล	พื้นที่ทั้งหมด (ไร่)	พื้นที่ทางการเกษตร (ไร่)						รวมพื้นที่การเกษตรทั้งหมด (ไร่)
		ข้าวนาปี (ไร่)	ข้าวไร่ (ไร่)	ข้าวโพดเลี้ยงสัตว์ (ไร่)	กระเทียม (ไร่)	ไม้ผล (ไร่)	ไม้ยืนต้น (ไร่)	
แม่ลาน้อย	๒๓๑,๒๖๕	๓,๙๓๐.๙๒	๒,๗๙๙.๘๔	๕,๘๗๖.๐๐	๑๖.๘๗	๑๗๕.๑๘	๓๑๗	๑๓,๑๑๕.๘๑
แม่ลาหลวง	๑๘๑,๒๕๐	๒,๖๐๓.๗๑	๑,๐๐๙.๔๙	๖,๑๖๖.๙๘	๓๙๕.๘๑	๑๑๒.๗๗	๖๐	๑๐,๓๔๘.๗๖
ท่าผาป้อม	๘๔,๕๗๕	๒,๐๙๖.๘๔	๗๗๒.๔๐	๔,๐๐๕.๓๐	๐	๔๓.๐๕	๑๒๒	๗,๐๓๙.๕๙
แม่โถ	๙๒,๕๐๐	๑,๘๐๑.๓๑	๓,๐๑๔.๕๒	๑,๕๒๖.๗๑	๐	๑๗.๙๘	๕๐	๖,๔๑๐.๕๒
ห้วยหอม	๗๕,๐๐๐	๒,๓๗๕.๐๒	๖๘๖.๓๘	๓๖.๒๕	๐	๒๔๔	๒,๑๒๑	๕,๔๖๒.๖๕
แม่น้ำจาง	๘๔,๓๗๕	๙๙๘.๙๖	๓,๓๙๒.๔๐	๒,๖๘๑.๐๑	๐	๑	๒๗๑.๗๕	๗,๓๔๕.๑๒
สันติคีรี	๘๐,๐๐๐	๑,๙๗๓.๕๗	๒,๓๕๔.๗๘	๔,๘๕๖.๕๐	๑๖๓.๗๕	๑๘๙.๑๑	๔๑.๗๓	๙,๕๗๙.๔๔
ขุนแม่ลาน้อย	๖๖,๘๗๕	๑,๐๗๓.๙๖	๕,๗๑๖.๗๙	๕,๑๗๓.๑๖	๐	๐	๐	๑๑,๙๖๓.๙๑
พื้นที่รวม	๘๙๕,๘๔๐	๑๖,๘๕๔.๒๙	๑๙,๗๔๖.๖๐	๓๐,๓๒๑.๙๑	๕๗๖.๔๓	๓๘๓.๐๙	๒,๙๘๓.๔๘	๗๑,๒๖๕.๘๐

ที่มา : สำนักงานเกษตรอำเภอแม่ลาน้อย, พ.ศ.๒๕๖๙

ตารางที่ ๑๐ แสดงข้อมูลด้านปศุสัตว์

ตำบล	เกษตรกรผู้เลี้ยงสัตว์รวม (ราย)	โคเนื้อ (ตัว)	โคนม (ตัว)	กระบือ (ตัว)	สุกร (ตัว)	ไก่ (ตัว)	เป็ด (ตัว)	แพะ (ตัว)	แกะ (ตัว)
แม่ลาน้อย	๗๐๐	๓,๓๙๖	-	๑,๒๓๒	๑,๒๔๐	๑๖,๑๙๒	๒๕๑	๔๙	-
แม่ลาหลวง	๓๑๘	๒,๐๑๗	-	๒๗๔	๑,๒๕๘	๑๑,๓๙๘	๑๑	๔๓	-
ท่าผาป้อม	๓๘๑	๑,๕๒๖	-	๓๕๒	๑,๔๔๖	๑๑,๔๐๓	๑๑๗	๒๑	-
แม่โถ	๓๒๑	๑,๐๒๙	-	๙๓๒	๑,๑๔๓	๗,๖๗๕	๑๓๕	๖๑	-
ห้วยหอม	๒๔๗	๓๗๖	-	๑๓๔	๗๖๗	๕,๗๒๘	๑๘๖	-	๑๕
แม่น้ำจาง	๒๖๓	๒,๐๖๒	-	๖๕๘	๖๑๙	๕,๑๖๙	๗๗	๗๓	-
สันติคีรี	๒๘๔	๑,๖๒๗	-	๒๑๙	๑,๔๑๙	๕,๖๔๒	๒๒	๔๐	-
ขุนแม่ลาน้อย	๒๓๓	๑,๖๘๘	-	๕๕๐	๘๐๒	๘,๘๖๔	๑๒๒	-	-
รวมทั้งหมด	๒,๗๔๗	๑๓,๗๒๓	-	๔,๓๕๑	๘,๖๙๔	๗๒,๐๗๑	๙๒๑	๒๘๗	๑๕

ที่มา : สำนักงานปศุสัตว์อำเภอแม่ลาน้อย, พ.ศ.๒๕๖๙

ตารางที่ ๑๑ แสดงข้อมูลด้านประมง แสดงจำนวนผู้เพาะเลี้ยงสัตว์น้ำ

ตำบล	เกษตรกรรวม (ราย)	กุ้งทะเล	กุ้งน้ำจืด	ปลาทะเล	ปลาน้ำจืด	สัตว์น้ำสวยงาม	สัตว์น้ำอื่น ๆ
แม่ลาน้อย	๖๕				๖๕		
ท่าผาป้อม	๑๓				๑๓		
แม่ลาหลวง	๖๕				๖๕		
สันติคีรี	๑๙				๑๙		
ห้วยห้อม	๑				๑		
รวมทั้งหมด	๑๖๓				๑๖๓		

ที่มา : สำนักงานประมงอำเภอแม่ลาน้อย, พ.ศ.๒๕๖๙

๒. สินค้าเอกลักษณ์ประจำถิ่น/สินค้า GI

ผ้าฝ้ายทอผสมขนแกะบ้านห้วยห้อม (สช ๕๖๑๐๐๐๕๙)

ข้อมูลด้านสังคม

๑. ข้อมูลเกษตรกร/องค์กรเกษตรกร

๑.๑ เกษตรกร

๑) คริวเรือนและประชากร

ตารางที่ ๑๒ แสดงจำนวนคริวเรือน และประชากร

ที่	ตำบล	คริวเรือนทั้งหมด	คริวเรือนเกษตรกร	ประชากร		
				ชาย	หญิง	รวม
๑	แม่ลาน้อย	๒,๑๐๖	๑,๗๗๖	๔,๕๘๐	๔,๕๕๘	๙,๑๓๘
๒	แม่ลาหลวง	๒,๒๑๗	๑,๒๘๓	๒,๖๐๑	๒,๖๖๐	๕,๒๖๑
๓	ท่าผาป้อม	๑,๕๕๕	๙๘๑	๑,๙๒๖	๑,๙๓๐	๓,๘๕๖
๔	แม่เฒ่า	๑,๒๗๘	๘๔๓	๑,๙๓๖	๑,๙๕๖	๓,๘๙๒
๕	ห้วยห้อม	๑,๒๕๔	๙๐๖	๒,๑๘๐	๒,๑๕๗	๔,๓๓๗
๖	แม่นาจาง	๑,๐๗๔	๗๑๒	๑,๗๒๖	๑,๗๐๘	๓,๔๓๔
๗	สันติคีรี	๑,๐๙๖	๗๓๔	๑,๓๙๔	๑,๓๖๓	๒,๗๕๗
๘	ขุนแม่ลาน้อย	๑,๐๑๖	๕๗๓	๑,๕๔๓	๑,๔๘๐	๓,๐๒๓
รวม		๑๑,๕๙๖	๗,๘๐๘	๑๗,๘๘๖	๑๗,๘๑๒	๓๕,๖๙๘

ที่มา : สำนักงานเกษตรอำเภอแม่ลาน้อย, พ.ศ. ๒๕๖๙

๒) หัวหน้าครัวเรือนเกษตรกรจำแนกตามอายุ

ตารางที่ ๑๓ แสดงจำนวนหัวหน้าครัวเรือนจำแนกตามอายุ

ช่วงอายุ (ปี)	ครัวเรือน	ร้อยละ
๖๕ ปีขึ้นไป	๑,๐๓๔.๐๐	๑๔.๙๗
๕๖ - ๖๕ ปี	๑,๖๗๖.๐๐	๒๔.๒๖
๔๖ - ๕๕ ปี	๑,๘๗๕.๐๐	๒๗.๑๔
๓๖ - ๔๕ ปี	๑,๖๐๕.๐๐	๒๓.๒๓
๒๖ - ๓๕ ปี	๖๘๒.๐๐	๙.๘๗
๑๘ - ๒๕ ปี	๓๗.๐๐	๐.๕๔
รวม	๖,๙๐๙.๐๐	๑๐๐

ที่มา : สำนักงานเกษตรอำเภอแม่ลาน้อย, พ.ศ. ๒๕๖๙

๓) ลักษณะการประกอบอาชีพ

ตารางที่ ๑๔ แสดงจำนวนลักษณะการประกอบอาชีพ

ลักษณะการประกอบอาชีพ	ครัวเรือน	ร้อยละ
ประกอบอาชีพเกษตรกรรมเป็นหลัก	๖,๘๕๓.๐๐	๙๙.๑๙
ประกอบอาชีพเกษตรกรรมเป็นรอง	๕๖.๐๐	๐.๘๑
รวม	๖,๙๐๙.๐๐	๑๐๐

ที่มา : สำนักงานเกษตรอำเภอแม่ลาน้อย, พ.ศ. ๒๕๖๙

๔) ลักษณะการถือครองที่ดิน

ตารางที่ ๑๕ แสดงจำนวนลักษณะการถือครองที่ดิน

ลักษณะการถือครอง	ครัวเรือน	ร้อยละ
เกษตรกรเป็นเจ้าของ	๕๑๗.๐๐	๓,๑๓๑.๐๐
อื่นๆ (ที่สาธารณะประโยชน์, ทำฟรี)	๕,๕๕๘.๐๐	๗๓,๘๓๑.๐๐
เช่า	๑๖๐.๐๐	๑,๐๐๑.๐๐
รวม	๕,๘๓๕.๐๐	๗๗,๙๖๓.๐๐

ที่มา : สำนักงานเกษตรอำเภอแม่ลาน้อย, พ.ศ. ๒๕๖๙

๕) ประเภทเอกสารสิทธิ์ (เฉพาะเกษตรกรเป็นเจ้าของ)

ตารางที่ ๑๖ แสดงจำนวนประเภทเอกสารสิทธิ์

ประเภทเอกสารสิทธิ์ (ครัวเรือน)				รวม
โฉนด/น.ส.ทุกประเภท	ส.ป.ก. ทุกประเภท	หนังสือรับรอง ของหน่วยงาน	เอกสารสิทธิ์ อื่นๆ	
๒๓๗.๐๐	๙๑.๐๐	๐	๒๓๐.๐๐	๕๑๗

ที่มา : สำนักงานเกษตรอำเภอแม่ลาน้อย, พ.ศ. ๒๕๖๙

๖) รายได้ รายจ่ายของครัวเรือนเกษตรกร

ตารางที่ ๑๗ แสดงจำนวนรายได้ รายจ่ายของครัวเรือนเกษตรกร

รายได้ครัวเรือน	ครัวเรือน	เฉลี่ย (บาท/ครัวเรือน/ปี)
เกษตรกรที่มีรายได้ในภาคการเกษตร	๑,๑๘๙.๐๐	๓๙,๗๐๕.๐๐
เกษตรกรที่มีรายได้นอกภาคการเกษตร	๑,๑๘๙.๐๐	๑๓,๐๒๘.๐๐

ตารางที่ ๑๘ แสดงจำนวนช่วงรายได้ในภาคการเกษตร

ช่วงรายได้ (บาท)	ครัวเรือน	ร้อยละ
น้อยกว่า ๖๐,๐๐๐ บาท	๑,๐๕๘.๐๐	๘๘.๙๘
๖๐,๐๐๐ - ๑๑๙,๙๙๙ บาท	๑๒๐.๐๐	๑๐.๐๙
๑๒๐,๐๐๐ - ๑๗๙,๙๙๙ บาท	๖.๐๐	๐.๕๐
๑๘๐,๐๐๐ - ๔๙๙,๙๙๙ บาท	๔.๐๐	๐.๓๔
๕๐๐,๐๐๐ - ๙๙๙,๙๙๙ บาท	๑.๐๐	๐.๐๘
ตั้งแต่ ๑,๐๐๐,๐๐๐ บาท ขึ้นไป	๐.๐๐	๐.๐๐
รวม	๑,๑๘๙.๐๐	๑๐๐.๐๐

๗) สินเชื่อและภาวะหนี้สินของเกษตรกร

ตารางที่ ๑๙ แสดงสินเชื่อและภาวะหนี้สินของเกษตรกร

ช่วงหนี้สิน (บาท)	ครัวเรือน	ร้อยละ
น้อยกว่า ๖๐,๐๐๐ บาท	๓๒๐.๐๐	๘๗.๔๓
๖๐,๐๐๐ - ๑๑๙,๙๙๙ บาท	๒๘.๐๐	๗.๖๕
๑๒๐,๐๐๐ - ๑๗๙,๙๙๙ บาท	๔.๐๐	๑.๐๙
๑๘๐,๐๐๐ - ๔๙๙,๙๙๙ บาท	๑๐.๐๐	๒.๗๓
๕๐๐,๐๐๐ - ๙๙๙,๙๙๙ บาท	๔.๐๐	๑.๐๙
ตั้งแต่ ๑,๐๐๐,๐๐๐ บาท ขึ้นไป	๐.๐๐	๐.๐๐
รวม	๓๖๖.๐๐	๑๐๐.๐๐

๘) ประเพณีและวัฒนธรรม

(๑) การนับถือศาสนา

ประชาชนส่วนใหญ่ที่อาศัยอยู่อำเภอแม่ลาน้อย ส่วนมากแล้วจะนับถือศาสนาคริสต์ร้อยละ ๖๐ ของประชากร โดยประชากรที่นับถือศาสนาคริสต์ส่วนมากแล้วจะเป็นหมู่บ้านที่เป็นชนเผ่าปกากะญอซึ่งจะมีการนับถือทั้งทั้ง ๒ นิกายได้แก่ โรมันคาทอลิกกับโปรเตสแตนต์ และเกษตรกรที่ราบลุ่มซึ่งเป็นส่วนใหญ่มักจะเป็นชนเผ่าไทยใหญ่ คนไทยล้านนา ละว้า และปกากะญอบางส่วน จะนับถือศาสนาพุทธร้อยละ ๓๐ ของประชากรทั้งหมด ศาสนาอื่นๆ ร้อยละ ๑๐ ของประชากร

- ศาสนาคริสต์ ร้อยละ ๖๐

- ศาสนาพุทธ ร้อยละ ๓๐

- ศาสนาอื่นๆ ร้อยละ ๑๐

(๒) วัฒนธรรมท้องถิ่นที่สำคัญ

เนื่องจากชนเผ่าที่อาศัยในอำเภอแม่ลาน้อยนั้น มีหลายชนเผ่าที่ตั้งรกรากและสืบทอดประเพณีตามบรรพบุรุษของชนเผ่าแต่ละเผ่า ซึ่งพอจะแยกตามความนับถือศาสนา ได้แก่ศาสนาคริสต์ ศาสนาพุทธ นับถืออาวโซ นับถือผี ซึ่งมีอิทธิพลทางความคิด ในการตัดสินใจ ตาเนิงงานทางด้านเกษตรอย่างมาก เช่นการนัดหมายหรือชี้แจงให้มีการรวมกลุ่มเพื่อรับการถ่ายทอดความรู้และนำไปปฏิบัติตลอดจนเป็นจุดประสานงานในระดับตำบล หมู่บ้าน อย่างมีประสิทธิภาพเป็นอย่างดีศิลปวัฒนธรรมและขนบธรรมเนียมประเพณี ที่สำคัญของอำเภอแม่ลาน้อย คือ งานเขาวงกต ซึ่งจะเริ่มประมาณปลายเดือนตุลาคม จนถึงวันลอยกระทงของทุกปี และงานปอยสาบลองในช่วงเดือนเมษายน ของทุกปี

๑.๒ องค์กรและสถาบันเกษตรกร

๑) กลุ่มเกษตรกร/สถาบัน

ตารางที่ ๒๐ แสดงจำนวนและสมาชิกสถาบันเกษตรกร

ตำบล	กลุ่มส่งเสริมอาชีพ		กลุ่มแม่บ้าน		กลุ่มยุวเกษตรกร		วิสาหกิจชุมชน		สหกรณ์		กลุ่มเกษตรกร	
	กลุ่ม	สมาชิก (ราย)	กลุ่ม	สมาชิก (ราย)	กลุ่ม	สมาชิก (ราย)	แห่ง	สมาชิก (ราย)	แห่ง	สมาชิก (ราย)	กลุ่ม	สมาชิก (ราย)
แม่ลาน้อย	๑	๑๒	๑	๑๐	๕	๑๐๓	๑๒	๑๗๒	๑	๓๐๐	-	-
ท่าผาบุ้ม	๐	๐	๑	๑๐	๐	๐	๕	๘๐	๐	๐	-	-
แม่ลาหลวง	๒	๔๒	๒	๕๙	๑	๑๒	๑๑	๔๙๓	๐	๐	-	-
สันติคีรี	๐	๐	๑	๑๐	๐	๐	๓	๔๐	๑	๑๕๐	-	-
ห้วยห้อม	๒	๒๑	๒	๒๓	๑	๑๔	๑๖	๒๙๗	๑	๑๐๐	-	-
แม่นาจาง	๐	๐	๑	๑๐	๐	๐	๒	๒๒	๐	๐	-	-
แม่โถ	๑	๑๐	๑	๑๐	๑	๑๖	๓	๔๓	๐	๐	-	-
ขุนแม่ลาน้อย	๐	๐	๐	๐	๐	๐			๐	๐	-	-
รวม	๖	๘๕	๙	๑๓๒	๘	๑๔๕	๕๒	๑,๑๔๗	๓	๕๕๐	-	-

ที่มา : ฐานข้อมูลเกษตรกรปราชญ์ Smart Farmer (<https://ffgdev.doe.go.th>) , พ.ศ.๒๕๖๘

ตารางที่ ๒๑ แสดงจำนวนผลิตภัณฑ์ที่ลงทะเบียน OTOP จำแนกตามผลิตภัณฑ์

ประเภทผลิตภัณฑ์	จำนวน
อาหาร	๑๔
เครื่องดื่ม	๕
ผ้า เครื่องแต่งกาย	๒๔
ของใช้/ของตกแต่ง/ของที่ระลึก	๑๗
สมุนไพรที่ไม่ใช่อาหาร	๕
รวม	๖๕

ที่มา : สำนักงานพัฒนาชุมชนอำเภอแม่ลาน้อย,พ.ศ.๒๕๖๘

ตารางที่ ๒๒ แสดงข้อมูลกลุ่มวิสาหกิจชุมชน

ชื่อกลุ่ม	ที่อยู่		จำนวนสมาชิก
	หมู่ที่	ตำบล	
กลุ่มทอผ้าละว้าบ้านสันติสุข	๕	แม่ลาหลวง	๕๘
ผลิตและแปรรูปผลผลิตเกษตรทฤษฎีใหม่บ้านท่าสองแคว	๘	แม่ลาน้อย	๒๓
ส่งเสริมอาชีพบ้านทุ่งรวงทอง	๑๐	แม่ลาน้อย	๑๓
นวดแผนไทยและอบสมุนไพรวังคัน	๕	แม่ลาน้อย	๘
กลุ่มทอผ้าบ้านวังคัน	๕	แม่ลาน้อย	๑๑
ปุ๋ยหมักอินทรีย์ชีวภาพ หมู่ ๕ บ้านวังคัน	๕	แม่ลาน้อย	๑๓
เกษตรธรรมชาติสร้างป่าสร้างรายได้บ้านละอูบ	๖	ห้วยห่อม	๑๐
การท่องเที่ยวบ้านทุ่งรวงทอง	๑๐	ทุ่งรวงทอง	๑๒
ผ้าทอลายทวนบ้านละอูบ	๖	ห้วยห่อม	๗
กลุ่มผ้าทอสตรีละว้าบ้านดง	๕	ห้วยห่อม	๑๖
ผ้าทอมือตำบลสันติคีรี	๑	สันติคีรี	๑๑
กาแฟบ้านแม่สะเมง	๖	แม่ณาจาง	๑๒
บุกบ้านป่าหมาก	๒	แม่ลาน้อย	๘
ผลิตและแปรรูปกล้วย หมู่ ๖ บ้านห้วยไก่อ่า	๖	แม่ลาหลวง	๓๒
เกษตรกรผู้ปลูกบุกบ้านท่าสองแคว	๘	แม่ลาน้อย	๘
สร้างป่าสร้างรายได้บ้านละอูบ	๖	ห้วยห่อม	๗
ศรีจันทร์	๔	ท่าผาป้อม	๗

พิมลพรรณฟาร์ม	๙	แม่ลาน้อย	๙
บ้านท่าผาปุ้มอแกนิก	๔	ท่าผาปุ้ม	๑๐
กลุ่มผู้ปลูกเห็ดหอมบ้านห้วยผึ้ง	๒	ท่าผาปุ้ม	๑๒
กลุ่มแปรรูปกระเทียมบ้านสันติพัฒนา	๗	แม่ลาหลวง	๑๒
เศรษฐกิจชุมชน ๒๐๒๐	๔	แม่เมาะ	๑๑๙
กาแฟแปรรูปแปลงใหญ่ละอูบ	๖	ห้วยห้อม	๒๙
กลุ่มผ้าทอสตรีบ้านห้วยห้า	๕	ห้วยห้อม	๑๐
ผ้าทอสี่ธรรมชาติด้านห้วยผึ้ง	๒	ท่าผาปุ้ม	๑๔
ไร่การเกษตรบ้านวังคัน	๕	แม่ลาน้อย	๗
กลุ่มเกษตรปลอดภัยบ้านวังคัน	๕	แม่ลาน้อย	๙
ผ้าทอละว้าบ้านละอูบ	๖	ห้วยห้อม	๓๓
เกษตรกรรมยั่งยืนบ้านสามแม่ลาน้อย	๓	ห้วยห้อม	๗
ผ้าทอละว้าบ้านละอูบ	๖	ห้วยห้อม	๓๓
เกษตรหอมดินบ้านละอองเหนือ	๗	ห้วยห้อม	๙
เกษตรผสมผสานบ้านละอองเหนือ ม.๗	๗	ห้วยห้อม	๗
กลุ่มเกษตรผสมผสานบ้านใหม่พัฒนา	๘	ท่าผาปุ้ม	๓๖
ปศุสัตว์เลี้ยงแพะ	๓	ขุนแม่ลาน้อย	๗
กาแฟบ้านห้วยห้อม	๑	ห้วยห้อม	๔๑
กลุ่มผู้เลี้ยงหมูดำเชียงใหม่(หมูหลุม)บ้านละอูบ	๖	ห้วยห้อม	๘
ผู้ปลูกอะโวคาโดแปลงใหญ่บ้านดง	๕	ห้วยห้อม	๓๑
บ้านดูลาเปอร์ โครงการสร้างป่าสร้างรายได้ อำเภอแม่ลาน้อย	๙	ห้วยห้อม	๗
โคขุน(โคมัน)บ้านวังคัน	๕	แม่ลาน้อย	๘
โครงการธนาคารต้นไม้,บุกและแปรรูปพืชสมุนไพร	๖	แม่ลาหลวง	๘๖
ปลูกไผ่ชางหม่นบ้านแม่ปาง	๑	สันติคีรี	๒๑
ผลิตภัณฑ์ของใช้ในครัวเรือนจากเศษไม้	๑๐	แม่ลาน้อย	๘
ผู้ปลูกพืชไร่บ้านดง	๕	ห้วยห้อม	๗
โคแก้งบ้านแม่ปาง	๑	สันติคีรี	๑๐

ผลิตและแปรรูปสัตว์น้ำอำเภอแม่ลาน้อย	๔	ท่าผาป๋ม	๕๕
โคแก้งจัน(ท่าผาป๋ม-แม่เตี้ย)	๘	ท่าผาป๋ม	๑๕
กาแพซี่ชะมดและกาแพสดบ้านดง	๕	ห้วยห้อม	๑๘
เกษตรกรปลูกบุกและพืชสมุนไพรบ้านหัวลา	๗	สันติคีรี	๑๐
กล้วยน้ำหว้าบ้านหัวตาด	๘	สันติคีรี	๑๐
บุกบ้านหัวตาด	๘	สันติคีรี	๓๔
ผู้ผลิตรวบรวมแปรรูปเกษตรอินทรีย์บ้านห้วยห้อม	๑	ห้วยห้อม	๘
กลุ่มทำไม้กวาดจากดอกหญ้าบ้านสันติพัฒนา	๗	แม่ลาหลวง	๑๑
กลุ่มเกษตรกรปลูกบุกบ้านแม่นาจางใต้	๗	แม่ลาน้อย	๑๐
เครื่องเงินบ้านละอูบ	๖	ห้วยห้อม	๗
เกษตรปลอดภัย บ้านทุ่ง	๑๐	แม่ลาน้อย	๑๑
บุกและเกษตรอินทรีย์บ้านวังคัน	๕	แม่ลาน้อย	๕๗
บุกบ้านห้วยริน	๑๔	แม่ลาน้อย	๗
กลุ่มปลูกบุกบ้านห้วยไม้ซาง	๘	แม่เฒ่า	๒๕
ปลูกกล้วยและแปรรูปกล้วยบ้านห้วยภูปะ	๔	แม่ลาหลวง	๓๖
กาแพโกลฮาคี(klo ha hki coffee)	๒	ห้วยห้อม	๗
กลุ่มแปรรูปกาแพแม่ลาหลวง	๕	แม่ลาหลวง	๗
กะเหรี่ยงดูลาเปอร์	๙	ห้วยห้อม	๘
บุกแม่อุ่มพาย	๕	แม่เฒ่า	๑๙
บุกบ้านแม่จ้อ	๖	แม่เฒ่า	๑๙
ไม้กวาดดอกหญ้าบ้านวังคัน	๕	แม่ลาน้อย	๘
กล้วยอบธัญพืชบ้านวังคัน	๕	แม่ลาน้อย	๖
บุกบ้านทุ่งป่าคา	๘	แม่ลาหลวง	๖๘
บุกห้วยไก่อ่า	๖	แม่ลาหลวง	๕๖
ห้วยผึ้งใหม่พืชผล	๗	แม่เฒ่า	๗
กลุ่มผลิตเมล็ดพันธุ์พืชตระกูลถั่วชุมชนตำบลแม่ลาหลวง	๖	แม่ลาหลวง	๙
วิสาหกิจชุมชนกลุ่มทอผ้าบ้านห้วยไก่อ่า	๖	แม่ลาหลวง	๔๒

กลุ่มผลิตกาแพคบ้านห้วยห้อม	๑	ห้วยห้อม	๓๘
แม่บ้านเกษตรกรบ้านทุ่งสารภี	๙	แม่ลาน้อย	๑๗
กาแพคบ้านห้วยห้า	๒	ห้วยห้อม	๗
ถั่วแดงหลวงบ้านห้วยห้าใหม่	๒	ห้วยห้อม	๑๓
กลุ่มทอผ้าขนแกะบ้านห้วยห้อม	๑	ห้วยห้อม	๒๖

ที่มา : สำนักงานเกษตรอำเภอแม่ลาน้อย,พ.ศ.๒๕๖๙

ตารางที่ ๒๓ แสดงข้อมูลกลุ่มแม่บ้านเกษตรกร กลุ่มยุวเกษตรกร และกลุ่มส่งเสริมอาชีพ

ชื่อกลุ่ม	ที่อยู่		จำนวนสมาชิก
	หมู่ที่	ตำบล	
กลุ่มส่งเสริมอาชีพการเกษตรส่งเสริมอาชีพการปลูกถั่วแดงหลวงบ้านละอูบ	๖	ห้วยห้อม	๑๐
กลุ่มส่งเสริมอาชีพโครงการธนาคารต้นไม้, บุก และแปรรูปพืชสมุนไพร	๖	แม่ลาหลวง	๑๐
กลุ่มส่งเสริมอาชีพผลิตและแปรรูปกล้วยบ้านห้วยไก่อ่า	๖	แม่ลาหลวง	๓๒
กลุ่มส่งเสริมอาชีพการปลูกบุกบ้านแม่โถใต้	๔	แม่โถ	๑๐
กลุ่มส่งเสริมอาชีพปลูกถั่วแดงหลวงบ้านห้วยห้าใหม่	๒	ห้วยห้อม	๑๑
กลุ่มส่งเสริมการปลูกบุกแม่ลาน้อย	๑	แม่ลาน้อย	๑๒
กลุ่มแม่บ้านเกษตรกรบ้านแม่โถ	๒	แม่โถ	๑๐
กลุ่มแม่บ้านเกษตรกรบ้านแม่ปาง	๑	สันติคีรี	๑๐
กลุ่มแม่บ้านเกษตรกรบ้านแม่นาจาง	๗	แม่นาจาง	๑๐
กลุ่มแม่บ้านเกษตรกรบ้านสันติพัฒนา	๗	แม่ลาหลวง	๔๘
กลุ่มแม่บ้านเกษตรกรทอผ้าบ้านห้วยไก่อ่า	๖	แม่ลาหลวง	๑๑
กลุ่มแม่บ้านเกษตรกรสตรีทอผ้าบ้านดง	๕	ห้วยห้อม	๑๑
กลุ่มแม่บ้านเกษตรกรทอผ้าขนแกะบ้านห้วยห้อม	๑	ห้วยห้อม	๑๐
กลุ่มแม่บ้านเกษตรกรท่าผาป้อม	๔	ท่าผาป้อม	๑๐
กลุ่มแม่บ้านเกษตรกรวังคัน	๕	แม่ลาน้อย	๑๐
กลุ่มยุวเกษตรกรโรงเรียนแม่ลาน้อยตรุณสิกข์	๙	แม่ลาน้อย	๒๓

กลุ่มยูวเกษตรกรโรงเรียนตำรวจตระเวนชายแดน บ้านแม่ลาจิว	๑๒	แม่ลาน้อย	๑๕
กลุ่มยูวเกษตรกรโรงเรียนท่าสองแคว	๑๐	แม่ลาน้อย	๓๔
กลุ่มยูวเกษตรกรโรงเรียนบ้านแม่แลบ	๖	แม่ลาน้อย	๑๕
กลุ่มยูวเกษตรกรโรงเรียนราชประชานุเคราะห์ ๒๑	๑๐	แม่ลาน้อย	๑๖
กลุ่มยูวเกษตรกรโรงเรียนตำรวจตระเวนชายแดน บ้านตุน	๔	ห้วยห้อม	๑๔
กลุ่มยูวเกษตรกรโรงเรียนชุมชนแม่ลาศึกษา	๑	แม่ลาหลวง	๑๒
กลุ่มยูวเกษตรกรโรงเรียนแม่โถกลาง	๓	แม่ลาหลวง	๑๖

ที่มา : สำนักงานเกษตรอำเภอแม่ลาน้อย,พ.ศ.๒๕๖๙

ตารางที่ ๒๔ แสดงข้อมูลกลุ่มเกษตรกร และสหกรณ์

ชื่อกลุ่ม	ที่อยู่		จำนวนสมาชิก
	หมู่ที่	ตำบล	
สหกรณ์การเกษตรแม่ลาน้อย จำกัด	๑	แม่ลาน้อย	๑,๙๙๗
สหกรณ์โครงการธนาคารอาหารชุมชนบ้านแม่ปาง	๑	สันติคีรี	๒๗๗
สหกรณ์การเกษตร ศพพ ละอุปพัฒนา	๖	ห้วยห้อม	๔๒๔
สหกรณ์การเกษตรโครงการหลวงบ้านดง	๕	ห้วยห้อม	๑๑๐
สหกรณ์โครงการหลวงแม่ลาน้อย	๒	ห้วยห้อม	๒๗๓

ที่มา : สำนักงานสหกรณ์จังหวัดแม่ฮ่องสอน,พ.ศ.๒๕๖๙

๒) ศูนย์เรียนรู้และเครือข่าย

ตารางที่ ๒๕ แสดงจำนวนแหล่ง/ศูนย์เรียนรู้และบริการด้านการเกษตร

ตำบล	ศพก.หลัก	ศพก.เครือข่าย	ศจช.	ศตปช.	ศบกด.	ศูนย์เรียนรู้เศรษฐกิจ			ศูนย์ถ่ายทอดเทคโนโลยี ด้านการ
						กษ.	ปศุสัตว์	ปฏิรูป	
แม่ลาน้อย	๑	๑	๑	๐	๑	๑	๑	๑	๑
แม่ลาหลวง	๐	๖	๐	๑	๑	๐	๐	๑	๑
ท่าผาบุ้ม	๐	๒	๐	๑	๑	๐	๓	๑	๐
แม่โถ	๐	๐	๐	๐	๑	๐	๐	๐	๐
ห้วยห้อม	๐	๔	๐	๐	๑	๐	๐	๐	๐
แม่นาจาง	๐	๐	๐	๐	๑	๐	๐	๐	๐
สันติคีรี	๐	๐	๐	๐	๑	๐	๐	๐	๑

ขุนแม่ลาน้อย	๐	๐	๐	๐	๑	๐	๐	๐	๐
รวม	๑	๑๓	๑	๒	๘	๑	๔	๓	๓

ที่มา : สำนักงานเกษตรอำเภอแม่ลาน้อย, พ.ศ. ๒๕๖๙

(๑) อาสาสมัครเกษตร

อำเภอแม่ลาน้อย มีอาสาสมัครเกษตร จำนวน ๖๙ คน โดยมีเกษตรหมู่บ้านจำนวนมากที่สุด จำนวน ๖๙ ราย รองลงมาคืออาสาปศุสัตว์ ๔๘ ราย หมอดินอาสา ๑๕ ราย ประมงอาสา ๗ ราย อาสาสมัครปฏิรูปที่ดิน ๕ ราย ครูบัญชีอาสา ๓ ราย และเศรษฐกิจการเกษตร ๑ ราย ตามลำดับ อย่างไรก็ตามอาสาเกษตรบางรายทำหน้าที่อาสามากกว่า ๑ หน้าที่

ตารางที่ ๒๖ แสดงจำนวนอาสาสมัครเกษตร

ตำบล	หน่วยงาน /อาสาสมัครเกษตร (ราย)								
	อาสาสมัคร รณพลวง	ครูบัญชี อาสา	ประมง อาสา	อาสา ปศุสัตว์	หมอดิน อาสา	เกษตร หมู่บ้าน	สหกรณ์	เศรษฐกิจ การเกษตร	อาสา สมัคร ปฏิรูป ที่ดิน
แม่ลาน้อย	๐	๑	๐	๘	๓	๑๕	๑	๐	๓
แม่ลาหลวง	๐	๐	๕	๗	๔	๙	๑	๐	๐
ท่าผาป้อม	๐	๐	๑	๘	๒	๘	๐	๐	๒
แม่ไถ	๐	๐	๐	๓	๑	๘	๐	๐	๐
ห้วยห้อม	๐	๑	๑	๗	๔	๙	๐	๐	๐
แม่นาจาง	๐	๐	๐	๗	๐	๗	๐	๐	๐
สันติคีรี	๐	๑	๐	๕	๑	๘	๐	๑	๐
ขุนแม่ลาน้อย	๐	๐	๐	๓	๐	๕	๐	๐	๐
รวม	๐	๓	๗	๔๘	๑๕	๖๙	๒	๑	๕

หมายเหตุ : อาสาเกษตรบางรายทำหน้าที่อาสามากกว่า ๑ หน้าที่

ที่มา : สำนักงานเกษตรอำเภอแม่ลาน้อย , พ.ศ. ๒๕๖๙

(๒) ประชาชนชาวบ้าน

อำเภอแม่ลาน้อย มีประชาชนชาวบ้านภายใต้โครงการเกษตรตามแนวทฤษฎีใหม่ โดยยึดปรัชญาเศรษฐกิจพอเพียง ซึ่งการดำเนินการโครงการได้คัดเลือกประชาชนชาวบ้านเป็นผู้ดำเนินการถ่ายทอดองค์ความรู้ตามวิถีของประชาชนแต่ละคน ซึ่งในอำเภอแม่ลาน้อย มีประชาชนชาวบ้านจำนวน ๑๐ คน

ตารางที่ ๒๗ แสดงข้อมูลประชาชนชาวบ้าน

ตำบล	จำนวน (ราย)	องค์ความรู้ด้าน
แม่ลาน้อย	๓	- ไม้ผล (มะม่วง,ทุเรียน,ฝรั่ง) - เกษตรผสมผสาน - ประมง

ท่าผาบุ้ม	๒	- เกษตรผสมผสาน
สันติคีรี	๑	- เกษตรผสมผสาน
แม่ลาหลวง	๑	- เกษตรผสมผสาน
ห้วยห้อม	๒	- การปลูกอะโวคาโด - การผลิตกาแฟ
แม่ไถ	๑	- การทำสวนส้มเขียวหวาน
รวม	๑๐	

ที่มา : สำนักงานเกษตรอำเภอแม่ลาน้อย, พ.ศ.๒๕๖๙

(๓) ศูนย์เรียนรู้การเพิ่มประสิทธิภาพการผลิตสินค้าเกษตร

ตารางที่ ๒๘ แสดงข้อมูลศูนย์หลักและศูนย์เครือข่ายของศูนย์เรียนรู้การเพิ่มประสิทธิภาพการผลิตสินค้าเกษตร

ที่	ชื่อศูนย์ (ลำดับที่ ๑ ศูนย์หลัก ลำดับถัดไป ศูนย์เครือข่าย)	ประเภท/กิจกรรมหลัก	ที่ตั้งศูนย์	
			หมู่	ตำบล
๑	ศูนย์ ศพก. อำเภอ แม่ลาน้อย	ไร่นาสวนผสม/เกษตรผสมผสาน	๑๐	แม่ลาน้อย
๒	ศพก.เครือข่าย ศูนย์จัดการดินปุ๋ยชุมชน บ้านท่าผาบุ้ม	ศูนย์จัดการดินปุ๋ยชุมชน (ศคปช.)	๔	ท่าผาบุ้ม
๓	ศพก.เครือข่าย ศูนย์เรียนรู้การเลี้ยงสุกร บ้านแม่เตี้ย	ศูนย์เรียนรู้ด้านปศุสัตว์	๕	ท่าผาบุ้ม
๔	ศพก.เครือข่าย ศูนย์เกษตรกรรมทางเลือก บ้านห้วยไก่อ่า	ศูนย์เรียนรู้เศรษฐกิจพอเพียง/เกษตรทฤษฎีใหม่/เกษตรผสมผสาน	๖	แม่ลาหลวง
๕	ศพก.เครือข่าย แปลงใหญ่ประมงผลิตและแปรรูปสัตว์น้ำอำเภอแม่ลาน้อย	ศูนย์เรียนรู้ด้านประมง	๗	แม่ลาหลวง
๖	ศพก.เครือข่าย แปลงใหญ่ถั่วเหลืองสันติพัฒนา	ศูนย์เรียนรู้ด้านพืชไร่	๗	แม่ลาหลวง
๗	ศพก.เครือข่าย แปลงใหญ่อะโวคาโด	ศูนย์เรียนรู้ด้านไม้ผล	๕	ห้วยห้อม
๘	ศพก.เครือข่าย แปลงใหญ่กาแฟบ้านห้วยห้อม	ศูนย์เรียนรู้ด้านไม้ยืนต้น	๑	ห้วยห้อม
๙	ศพก.เครือข่าย แปลงใหญ่กาแฟบ้านละออบ	ศูนย์เรียนรู้ด้านไม้ยืนต้น	๖	ห้วยห้อม
๑๐	ศพก.เครือข่าย แปลงใหญ่บุกบ้านห้วยไก่อ่า	ศูนย์เรียนรู้เศรษฐกิจพอเพียง/เกษตรทฤษฎีใหม่/เกษตรผสมผสาน	๖	แม่ลาหลวง
๑๑	ศพก.เครือข่าย แปลงใหญ่กาแฟบ้านแม่งะ	ศูนย์เรียนรู้ด้านไม้ผล	๗	แม่ลาน้อย
๑๒	ศพก.เครือข่าย ศูนย์จัดการศัตรูพืชชุมชน	ศูนย์จัดการศัตรูพืชชุมชน (ศจช.)	๑๐	แม่ลาน้อย

๑๓	ศพก.เครือข่าย แปลงใหญ่กระเทียมบ้านสันติพัฒนา	ศูนย์เรียนรู้พืชผัก	๗	แม่ลาหลวง
๑๔	ศพก.เครือข่าย แปลงใหญ่กระเทียมบ้านสันติสุข	ศูนย์เรียนรู้พืชผัก	๕	แม่ลาหลวง

ที่มา : <https://learningpoint.doae.go.th/>, พ.ศ.๒๕๖๙

(๔) กลุ่มเกษตรกรแปลงใหญ่

มีกลุ่มเกษตรกรแปลงใหญ่ จำนวน ๑๗ กลุ่ม ดังตารางต่อไปนี้

ตารางที่ ๒๙ แสดงข้อมูลกลุ่มแปลงใหญ่

ที่	ตำบล	ชื่อกลุ่มแปลงใหญ่	ชนิดพืช	จำนวนสมาชิก (คน)	จำนวนพื้นที่ (ไร่)
๑	แม่ลาจาง	กาแพบ้านแม่สะแมง	กาแพ	๓๖	๒๙๒
๒	แม่โถ	บูกบ้านผาแดงหลวง	แม่โถ	๓๐	๑๕๗
๓	แม่ลาน้อย	กาแพบ้านพะตะบอคี	กาแพ	๓๘	๑๒๔
๔	ห้วยห้อม	กาแพบ้านดงใหม่	กาแพ	๓๐	๑๐๓.๒๕
๕	แม่ลาหลวง	กระเทียมบ้านสันติสุข	กระเทียม	๕๕	๒๓๒
๖	แม่ลาหลวง	ข้าวโพดเลี้ยงสัตว์บ้านห้วยกองเปี๊ยะ	ข้าวโพดเลี้ยงสัตว์	๓๗	๓๒๓
๗	ห้วยห้อม	กาแพบ้านคูลาเปอร์	กาแพ	๔๐	๒๔๑
๘	แม่ลาหลวง	กระเทียมบ้านสันติพัฒนา	กระเทียม	๓๕	๑๐๙
๙	แม่ลาน้อย	ถั่วเหลืองสหกรณ์การเกษตรแม่ลาน้อย จำกัด	ถั่วเหลือง	๕๒	๔๒๐
๑๐	แม่ลาน้อย	กาแพบ้านแมงะ	กาแพ	๓๗	๑๒๕
๑๑	แม่ลาหลวง	ถั่วเหลืองบ้านสันติพัฒนา	ถั่วเหลือง	๕๐	๓๔๐.๒๕
๑๒	แม่ลาหลวง	บูกบ้านห้วยไก่อ่า	บูก	๓๑	๒๔๗.๕๐
๑๓	ห้วยห้อม	อาโวคาได้บ้านดง	อาโวคาได้	๓๐	๑๓๕
๑๔	ห้วยห้อม	กาแพบ้านละอูบ	กาแพ	๓๐	๒๑๑
๑๕	แม่ลาหลวง	ข้าว ตำบลแม่ลาหลวง อำเภอแม่ลาน้อย จังหวัดแม่ฮ่องสอน	ข้าว	๖๙	๔๔๑
๑๖	ท่าผาป้อม	ปลากินพืช	ประมง	๔๘	๑๔.๑๒
๑๗	ห้วยห้อม	กาแพ หมู่ที่ ๑ ตำบลห้วยห้อม อำเภอแม่ลาน้อย จังหวัดแม่ฮ่องสอน	กาแพ	๓๐	๒๒๓

ที่มา : co-farm.doae.go.th, พ.ศ.๒๕๖๙

บทที่ ๒

การวิเคราะห์สถานการณ์การเกษตรของอำเภอ

๑. ข้อมูลประกอบการวิเคราะห์พื้นที่ของอำเภอ

สินค้าเกษตรที่สำคัญ ชนิดสินค้า.....กาแฟอาราบิก้า.....

๑.๑ แหล่งน้ำหลัก

[✓] น้ำฝน []ชลประทาน [] บ่อน้ำบาดาล [] แหล่งน้ำธรรมชาติอื่น ๆ (ระบุ).....

๑.๒ พื้นที่เหมาะสม/ไม่เหมาะสม

๑) เขตความเหมาะสม

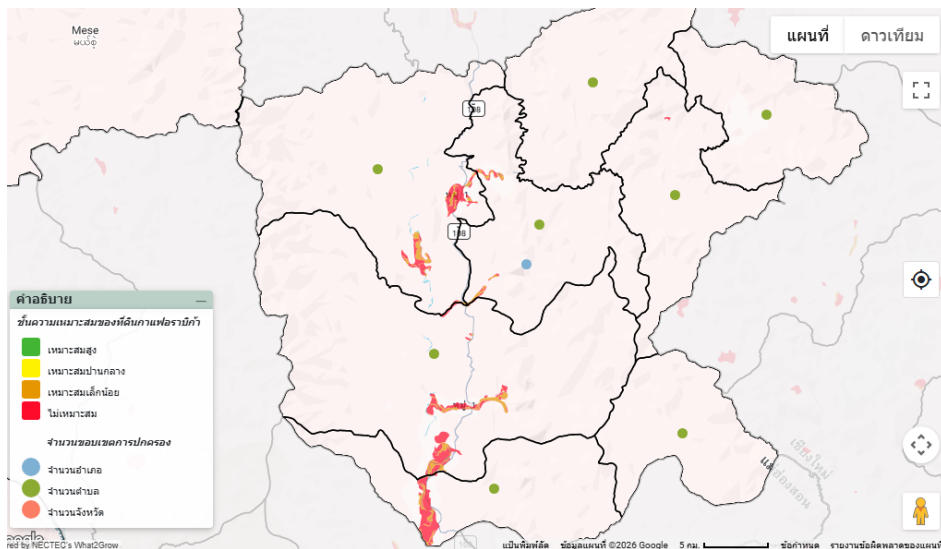
อำเภอแม่ลาน้อยมีพื้นที่ที่เหมาะสมสำหรับปลูกกาแฟอาราบิก้าทั้งหมด จำนวน ๑๓,๒๐๓.๑๑ ไร่ แบ่งเป็นพื้นที่ที่มีความเหมาะสมมาก (S๑) จำนวน ๐ ไร่ คิดเป็นร้อยละ ๐ พื้นที่เหมาะสมปานกลาง (S๒) จำนวน ๐ ไร่ คิดเป็นร้อยละ ๐ พื้นที่เหมาะสมน้อย (S๓) จำนวน ๔,๕๑๐.๗๕ ไร่ คิดเป็นร้อยละ ๓๔.๑๖ และพื้นที่ไม่เหมาะสม (N) จำนวน ๘,๖๙๒.๓๖ ไร่ คิดเป็นร้อยละ ๖๕.๘๔

ตารางที่ ๓๐ แสดงเขตความเหมาะสม (พื้นที่ศักยภาพ) สำหรับปลูกกาแฟอาราบิก้า

ตำบล	พื้นที่ระดับความเหมาะสมสำหรับการปลูกกาแฟอาราบิก้า (ไร่)				
	เหมาะสมมาก (S๑)	เหมาะสมปานกลาง (S๒)	เหมาะสมน้อย (S๓)	ไม่เหมาะสม (N)	รวมพื้นที่ทั้งหมด
แม่ลาน้อย	๐	๐	๔,๕๑๐.๗๕	๘,๖๙๒.๓๖	๑๓,๒๐๓.๑๑

ที่มา: <https://agri-map-online.moac.go.th>, พ.ศ.๒๕๖๙

แผนที่แสดงความเหมาะสมสำหรับการปลูกกาแฟอาราบิก้า



ภาพที่ ๒ แผนที่แสดงเขตความเหมาะสม (พื้นที่ศักยภาพ) สำหรับปลูกกาแฟอาราบิก้า

(ที่มา : <https://agri-map-online.moac.go.th>, พ.ศ.๒๕๖๙)

๒) พื้นที่ปลูกกาแฟอาราบิก้า

อำเภอแม่ลาน้อยจังหวัดแม่ฮ่องสอนมีพื้นที่ปลูกกาแฟอาราบิก้า จำนวน ๗,๘๖๘.๒๘ไร่ โดยปลูกมากที่สุด

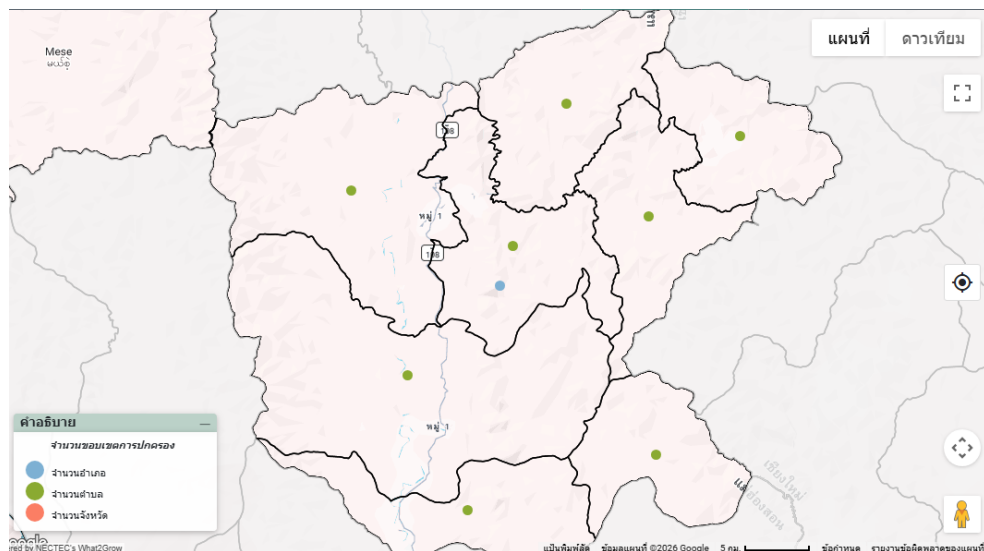
คือตำบลห้วยห้อม จำนวน ๕,๒๙๘.๒๘ ไร่ รองลงมาคือตำบลแม่ลาน้อย ๘๖๑.๙๔ ไร่ ตำบลแม่นาจาก ๗๒๑.๐๐ ไร่ ตำบลสันติคีรี ๕๐๒.๔๓ ไร่ ตำบลท่าผาป้อม ๒๓๗.๐๐ ไร่ ตำบลแม่ไถ ๒๐๐.๖๓ ไร่ ตามลำดับ

ตารางที่ ๓๑ แสดงครัวเรือนเกษตรกร พื้นที่ปลูก และผลผลิตกาแฟอาราบิก้า

ตำบล	ครัวเรือนเกษตรกร	พื้นที่ปลูก (ไร่)	พื้นที่เก็บเกี่ยว (ไร่)	ผลผลิต (ตัน)	ผลผลิตต่อไร่ (ตัน)
แม่ลาน้อย	๑๒๕	๘๖๑.๙๔	๘๓๔.๙๔	๘๓.๔๙	๑๐.๐๐
แม่ลาหลวง	๐	๐	๐	๐	๐
ท่าผาป้อม	๔๓	๒๓๗.๐๐	๒๓๗.๐๐	๒๓.๗	๑๐.๐๐
แม่ไถ	๔๑	๒๐๐.๖๓	๒๐๐.๖๓	๕๕.๘๙	๓.๖
ห้วยห้อม	๔๔๗	๕,๒๙๘.๒๘	๒,๗๘๖.๕๓	๒๗๘.๖๕	๑๐.๐๐
แม่นาจาก	๘๐	๗๒๑.๐๐	๒๗๘.๗๕	๒๗.๘๗	๑๐.๐๐
สันติคีรี	๓๒	๕๐๒.๔๓	๔๙๔.๔๓	๔๙.๔๔	๑๐.๐๐
ขุนแม่ลาน้อย	๕	๔๗	๔๗	๔.๗	๑๐.๐๐
รวม	๗๗๑	๗,๘๖๘.๒๘	๔,๘๗๙.๒๘	๔๘๗.๙๓	๖๓.๖

ที่มา : สำนักงานเกษตรอำเภอแม่ลาน้อย พ.ศ. ๒๕๖๙

แผนที่แสดงพื้นที่ปลูกกาแฟอาราบิก้า



ภาพที่ ๗ แผนที่แสดงพื้นที่ปลูกกาแฟอาราบิก้า
(ที่มา : <https://agri-map-online.moac.go.th>, พ.ศ.๒๕๖๙)

(๓) พื้นที่ปลูกกาแฟอาราบิก้า ตามระดับชั้นความเหมาะสม

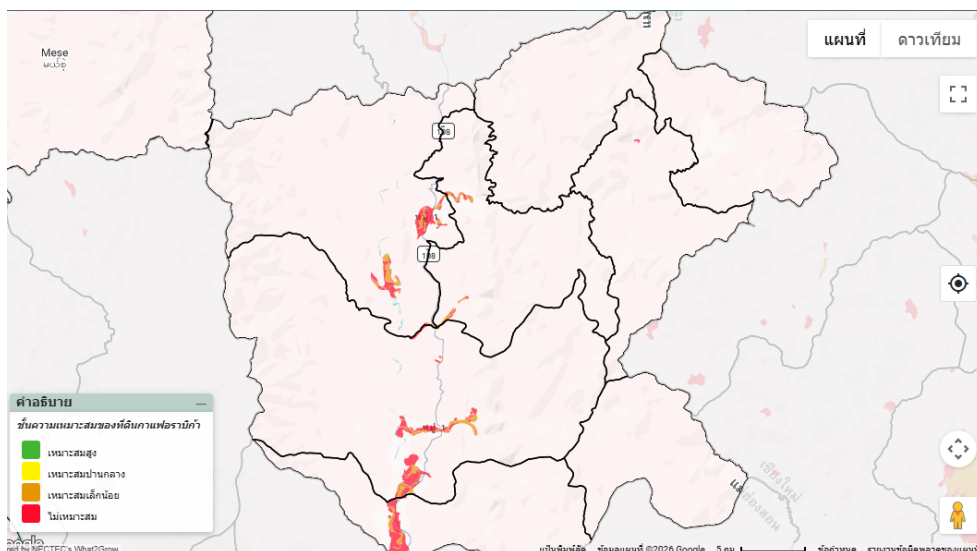
อำเภอแม่ลาน้อยมีพื้นที่ปลูกกาแฟอาราบิก้า จำนวน ๑๓,๒๐๓.๑๑ ไร่ แบ่งเป็นพื้นที่ที่มีความเหมาะสมสูง จำนวน ๐ ไร่ คิดเป็นร้อยละ ๐ พื้นที่เหมาะสมสูงปานกลาง จำนวน ๐ ไร่ คิดเป็นร้อยละ ๐ พื้นที่ที่เหมาะสมเล็กน้อย จำนวน ๔,๕๑๐.๗๕ ไร่ คิดเป็นร้อยละ ๓๔.๑๖ พื้นที่ไม่เหมาะสม จำนวน ๘,๖๙๒.๓๖ ไร่ คิดเป็นร้อยละ ๖๕.๘๔

ตารางที่ ๓๒ แสดงพื้นที่ปลูกกาแฟอาราบิก้า ตามระดับชั้นความเหมาะสม

ตำบล	พื้นที่ปลูกตามระดับความเหมาะสมสำหรับการปลูกกาแฟอาราบิก้า (ไร่)				
	เหมาะสมมาก (S๑)	เหมาะสมปานกลาง (S๒)	เหมาะสมน้อย (S๓)	ไม่เหมาะสม (N)	รวมพื้นที่ทั้งหมด
รวมอำเภอแม่ลาน้อย	๐	๐	๔,๕๑๐.๗๕	๘,๖๙๒.๓๕	๑๓,๒๐๓.๑
แม่ลาน้อย	๐	๐	๑,๗๙๖.๗๑	๓,๓๔๘.๓๒	๕,๑๔๕.๐๓
แม่ลาหลวง	๐	๐	๑,๔๓๖.๑๕	๒,๓๘๘.๔๓	๓,๘๒๔.๕๘
ท่าผาป้อม	๐	๐	๗๔๔.๘๑	๒,๕๓๗.๙๒	๓,๒๘๒.๗๓
แม่เฒ่า	๐	๐	๐	๐	๐
ห้วยห้อม	๐	๐	๐	๐	๐
แม่นาจร	๐	๐	๐	๕๕.๖	๕๕.๖
สันติคีรี	๐	๐	๕๓๓.๐๕	๓๖๒.๐๘	๘๙๕.๑๓
ขุนแม่ลาน้อย	๐	๐	๐	๐	๐

ที่มา: <https://agri-map-online.moac.go.th>, พ.ศ.๒๕๖๙

แผนที่แสดงพื้นที่ปลูกกาแฟอาราบิก้าตามระดับชั้นความ



ภาพที่ ๘ แผนที่แสดงพื้นที่ปลูกกาแฟอาราบิก้าตามระดับชั้นความเหมาะสม

(ที่มา : <https://agri-map-online.moac.go.th/>, พ.ศ.๒๕๖๙)

๑.๓ สถานการณ์ใช้เทคโนโลยีการผลิต (เป็นเทคโนโลยีการผลิตที่ใช้ในอำเภอ)

๑) การใช้พันธุ์ดี

กาแฟ อาราบิก้า ที่ปลูกในพื้นที่ อำเภอแม่ลาน้อยส่วนมากแล้วจะเป็นพันธุ์ พันธุ์เชียงใหม่ ๘๐ ซึ่งมีลักษณะต้นเตี้ย ข้อสั้น ให้ผลผลิตต่อไร่สูง มีคุณภาพดี กลิ่นหอม ที่สำคัญคือคุณภาพการชิมเมื่อเปรียบเทียบกับค่าจากระดับ ๑๐ จะอยู่ที่ค่าเฉลี่ย ๖.๕-๗ นับว่าคุณภาพอยู่ในระดับดี สามารถปลูกได้เหมาะสมบนพื้นที่สูงจากระดับน้ำทะเล ๘๐๐ เมตรเจริญเติบโตได้ดีภายใต้สภาพร่มเงา ที่เป็นธรรมชาติ หรือระหว่างแถวไม้ยืนต้น เช่น ลูกเนียง หมาก ขนุนป่า มะนาว เนื่องจากไม่ทนต่อสภาวะอากาศร้อนและแห้งแล้ง และต้านทานโรคราสนิมเป็นอย่างดี เนื่องจากโรคดังกล่าว เป็นปัญหาสำคัญของการปลูกกาแฟอาราบิก้าที่สร้างความเสียหายรุนแรง ทั้งการเจริญเติบโต ผลผลิต คุณภาพ

๒) การเตรียมดิน

การเตรียมดิน ขุดหลุม ระยะระหว่างต้น - แถว ๒x ๒ เมตร หรือ ๔๐๐ ต้นต่อไร่ ขนาดหลุมปลูก ดินดี ๓๐x๓๐x๓๐ เซนติเมตร ดินเลว ๕๐x๕๐x๕๐ เซนติเมตร รองก้นหลุมด้วยหินฟอสเฟตหลุมละ ๑๐๐-๒๐๐ กรัม และปุ๋ยคอกหรือปุ๋ยอินทรีย์ ๕ กิโลกรัมต่อหลุม

๓) การปลูก

การปลูกต้นกล้า ที่มีใบจริง ๔-๕ คู่ อายุไม่น้อยกว่า ๘-๑๒ เดือนควรปลูกต้นกาแฟช่วงเดือน พฤษภาคม - กรกฎาคม ซึ่งเป็นช่วงต้นฤดูฝน หากปลูกที่ลาดชัน ควรวางแนวปลูกขวางความลาดชัน หรือปลูกบนขั้นบันไดที่ทำขึ้น เพื่อขวางความลาดชันของพื้นที่ เพื่อชะลอการพังทลายของหน้าดิน ความกว้างของขั้นบันไดควรกว้างเท่ากับทรงพุ่มของต้นกาแฟเมื่อโตเต็มที่ การทำพื้นที่ปลูกเป็นขั้นบันไดนอกจากจะช่วยชะลอการพังทลายของหน้าดิน ยังช่วยให้การให้ปุ๋ย และน้ำอย่างมีประสิทธิภาพดีขึ้น และการปลูกพืชหมุนเวียนบนขั้นบันไดจะช่วยยึดหน้าดินไว้ด้วย

๔) ระบบการให้น้ำ

ส่วนใหญ่พื้นที่ปลูกกาแฟจะอาศัยน้ำฝนตามธรรมชาติ พื้นที่ปลูกควรมีปริมาณน้ำฝนเฉลี่ยอย่างน้อย ๑,๒๐๐-๑,๕๐๐ มิลลิเมตรต่อปี โดยต้องมีการกระจายน้ำฝนอย่างน้อย ๕-๘ เดือน หากช่วงแล้งยาวนาน ควรมีแหล่งน้ำสะอาดและมีปริมาณเพียงพอในการให้น้ำได้ตลอดช่วงแล้ง ให้น้ำในช่วงฤดูแล้งอย่างน้อยสัปดาห์ละ ๑ ครั้ง แต่ในกรณีพื้นที่ปลูกไม่มีแหล่งให้น้ำให้ใช้เศษวัชพืชหรือฟางข้าวคลุมบริเวณโคนต้นตั้งแต่หมุดฤดูฝนโดยเฉพาะพื้นที่ปลูกกาแฟกลางแจ้ง ซึ่งช่วงที่สำคัญที่ต้นกาแฟต้องการน้ำ ได้แก่

- ช่วงหลังจากดอกพิกตัวสมบูรณ์ และจะออกจากการพิกตัว หากมีน้ำไม่เพียงพอต้องให้น้ำเพิ่มเติม มิฉะนั้นดอกและผลพัฒนาได้ไม่เต็มที่ ดอกจะเหี่ยวและฝ่อไป ทำให้ไม่มีการติดผล เกษตรกรควรให้น้ำเพื่อช่วยให้ดอกมีการพัฒนาและติดผลได้ดี

- ช่วงพัฒนาผล ในช่วงเริ่มติดผล หลังจากดอกได้รับการผสมเกสรแล้ว เกิดการติดผลขนาดเล็กมาก อยู่เบียดกันเป็นกลุ่ม หากความชื้นไม่เพียงพอ ผลที่เริ่มติดแล้วอาจจะฝ่อหรือเหลืองร่วงหลุดไป หากให้น้ำแล้วในช่วงดอกบานและดินยังชื้นอยู่ไม่จำเป็นต้องให้น้ำ หากไม่ได้ให้น้ำมาก่อนและฝนทิ้งช่วงนานกว่า ๓ สัปดาห์ ควรให้น้ำทุก ๓-๔ สัปดาห์

- ช่วงที่ผลขยายตัวอย่างรวดเร็ว และช่วงที่ผลสะสมน้ำหนักแห้ง เป็นช่วงสำคัญที่สุดต้นกาแฟไม่ควรขาดน้ำในช่วงนี้ (อายุ ๓-๔ เดือนหลังดอกบาน) เพราะผลจะขยายตัวอย่างรวดเร็วจากขนาดเมล็ดพริกไทย ขยายขนาดโตขึ้นเรื่อยๆ เป็นเวลา ๓ เดือน ผลจะสร้างเนื้อเยื่อรอบๆเมล็ดมากกว่าเนื้อเมล็ด และสร้างช่องว่างไว้ให้เมล็ดเติบโตมีขนาดเล็ก หากขาดน้ำจะทำให้เมล็ดมีขนาดเล็ก ทำให้มีผลผลิตต่ำ หากฝนไม่ตกในช่วงนี้ควรต้องให้น้ำแก่ต้น

กาแฟ และช่วงที่ผลสะสมน้ำหนักแห้ง ซึ่งเป็นระยะต่อจากช่วงขยายตัวอย่างรวดเร็ว และในช่วงที่ผลสร้างเนื้อเมล็ด ในช่วงนี้ดินควรจะมีน้ำขึ้น และหากฝนมีการทิ้งช่วงนานกว่า ๓ สัปดาห์ ควรให้น้ำช่วย

๕) การดูแลรักษา

การตัดแต่งกิ่งแบบตัดพุ่มต้น เหมาะสำหรับต้นกาแฟอาราบิก้าที่มีอายุ ๑๕ ปีขึ้นไปที่ไม่ให้ผลผลิต หรือมีผลผลิตลดลง พบว่า เริ่มให้ผลผลิตหลังจากตัดแต่งกิ่ง ๒ ปี ขึ้นกับการปฏิบัติหลังการตัดแต่ง(การจัดการน้ำและปุ๋ย)

๖) การใส่ปุ๋ย

กาแฟเป็นพืชที่ต้องการปุ๋ยค่อนข้างสูง โดยเฉพาะช่วงเริ่มออกดอก ติดผล ธาตุอาหารที่พืชต้องการ มี

๓ กลุ่มคือ

๑) กลุ่มธาตุหลัก ไนโตรเจน ฟอสฟอรัส โพแทสเซียม

๒) กลุ่มธาตุรอง แคลเซียม แมกนีเซียม ซัลเฟอร์

๓) กลุ่มจุลธาตุ เหล็ก แมงกานีส สังกะสี ทองแดง โบรอน โมลิบดีนัม คลอไรด์

การใส่ปุ๋ยตามค่าวิเคราะห์ดินและความต้องการของพืช เพื่อลดการใช้ปุ๋ยมากเกินไปจนความจำเป็น

๗) การเก็บเกี่ยว

ผลของการเก็บเกี่ยวต่อคุณภาพเมล็ด

- การเก็บผลเขียว จะมีรสชาติเฉพาะเมล็ดกาแฟอ่อน(เขียว: Green Flavor)

- การเก็บผลสุกงอม มีรสชาติเฉพาะเมล็ดสุกงอม (หมัก : Fermented)

- เก็บผลร่วงตามพื้น มีรสชาติหมักและเกิดราทำให้มีรสชาติกลิ่นเฉพาะกลิ่นรา (Fermented, Mouldy หรือ Must)

- เก็บผลสดไว้นานหลายวันก่อนนำออกตาก มีรสชาติหมักและรสชาติกลิ่นรา (Fermented, Mouldy)

๘) การปฏิบัติหลังการเก็บเกี่ยว

การผลิตสารกาแฟมี ๕ วิธีได้แก่

๑. การแปรรูปโดยวิธีแห้ง โดยในกาแฟอาราบิก้าไม่นิยมการแปรรูปแบบแห้ง ทำให้คุณภาพกลิ่นและรสชาติ ของกาแฟอาราบิก้าต่ำลง และมี Body ที่หนักเกินไปวิธีการแปรรูปโดยแห้ง ดังนี้

(๑) ลอยน้ำเพื่อคัดเมล็ด

(๒) ลอกเปลือกนอกด้วยเครื่องสี

(๓) ตากบริเวณที่มีอากาศถ่ายเทได้ดี

๒. การผลิตสารกาแฟวิธีเปียก

(๑) ลอยน้ำเพื่อคัดเมล็ด

(๒) ลอกเปลือกนอกด้วยเครื่องสี

(๓) ลอยน้ำและคัดเลือกเปลือกผลกาแฟ (เชอร์รี่) ออก

(๔) หมักจนเมือกหลุดโดยปกติใช้เวลา ประมาณ ๒๔-๔๘ ชั่วโมง

(๕) ล้างขัดเมือกให้สะอาด

(๖) ตากบนแคร่ยกพื้นสูง อากาศถ่ายเทสะดวก หรือพ่นปูนด้วยพลาสติกควรห่างไกลจากถนน

๓. การผลิตสารกาแฟวิธีการใช้เอนไซม์

๔. การผลิตกาแฟกระบวนการผสมผสาน

๕) การป้องกันกำจัดโรคและแมลงศัตรู

โรคสำคัญของกาแฟอาราบิก้า

๑. โรคราสนิม (Coffee leaf rust) เชื้อสาเหตุ: *Hemileia vastatrix* ลักษณะอาการ ใบอ่อนและใบแก่ ด้านบนใบจะมีสีเหลือง ส่วนด้านใต้ใบตรงจุดเดียวกันมักพบสปอร์(แผล) สีส้ม เมื่ออาการรุนแรงจุดนี้จะขยายไปทั่วทั้งใบ ทำให้ใบร่วงผลผลิตกาแฟลดลง

การป้องกันกำจัด

๑. ใช้พันธุ์ต้านทานโรค

๒. ดูแลรักษาให้ต้นกาแฟแข็งแรง เช่น การใส่ปุ๋ย การตัดแต่งให้ทรงพุ่มโปร่งเพื่อลดความชื้น

๒. โรคแอนแทรกโนส (Anthracnose) เชื้อสาเหตุ: *Colletotrichum gloeosporioides* อาการบนใบ เรียกว่า “โรคใบไหม้สีน้ำตาล” (brown blight) ลักษณะอาการ จะเกิดจุดกลมสีน้ำตาลแล้วขยายใหญ่ขึ้น เนื้อเยื่อกลางแผลจะตายมีสีน้ำตาลไหม้เมื่อแผลแต่ละจุดขยายจนติดกันจะมีอาการเหมือนใบไหม้ทั่วไปในสภาพอากาศแห้งติดต่อกันเป็นระยะเวลาสั้น อาการบนผล เรียกว่า “โรคผลเน่า” (fruit rot) ลักษณะอาการ จะเห็นเป็นจุดกลมสีน้ำตาลเข้มด้านใดด้านหนึ่งของผลจุดแผลเหล่านี้แล้วจะขยายใหญ่ขึ้นและติดกัน มีอาการเนื้อเยื่อยุบต่อมาผลจะหยุดการเจริญเติบโตและ เปลี่ยนเป็นสีดำแต่ผลยังคงติดอยู่บนกิ่งกาแฟ อาการบนกิ่ง เรียกว่า “โรคกิ่งแห้ง” (die back) ลักษณะอาการ ปรากฏอาการไหม้บนกิ่งสีเขียวข้อและปล้องของต้นมีสีเหลืองซีด และขยายไปตามกิ่งใบเหลืองและร่วง ในเวลาต่อมากิ่งจะเหี่ยวและแห้ง ตาดอกเหี่ยว

การป้องกันกำจัด

๑. เก็บผลและตัดแต่งกิ่ง ใบ ที่เป็นโรคไปเผาออกแปลงปลูก

๒. ควรรักษาระดับร่มเงาให้เหมาะสม (ควรมีไม้บังร่ม) และคลุมดินใต้ทรงพุ่ม เพื่อรักษา ระดับความชื้น และป้องกันการเกิดโรค

๓. หลังเก็บเกี่ยวผลกาแฟควรตัดแต่งกิ่งและให้ปุ๋ยบำรุงต้น เพื่อให้ต้นกาแฟมีความแข็งแรง

๓. โรคใบจุดดำกบ (Brown eye spot) เชื้อสาเหตุ : *Cercospora sp.* ลักษณะอาการ จะเกิดจุดกลมขนาด ๓-๑๕ มิลลิเมตรขอบสีน้ำตาลมีวงสีเหลืองล้อมรอบ กลางแผลมีสีเทาจนถึงสีขาวตรงกลางของแผล อาจเห็นจุดเล็กๆสีดำกระจายอยู่ทั่วไป

การป้องกันกำจัด

๑. ดูแลให้ต้นกาแฟแข็งแรงโดยใส่ปุ๋ยให้ต้นกาแฟสมบูรณ์ไม่ขาดธาตุอาหาร ไม่ควรใส่ปุ๋ยไนโตรเจนมากเกินไป

๒. เก็บใบที่เป็นโรคทิ้งทำลายนอกแปลงปลูก

๔. ใบจุด (Pestalotiopsis Leaf Spot) เชื้อสาเหตุ : *Pestalotiopsis sp.* ลักษณะอาการ แผลสีน้ำตาลขนาดใหญ่ขอบแผลสีน้ำตาลเข้มมีวงสีเหลืองล้อมรอบตรงกลางของแผลอาจเห็นจุดเล็กๆ สีดำกระจายอยู่ทั่วไป

การป้องกันกำจัด

๑. ตัดแต่งให้ทรงพุ่มโปร่ง เพื่อลดความชื้น

๒. เก็บใบที่เป็นโรคทิ้งทำลายนอกแปลงปลูก

แมลงศัตรูสำคัญกาแฟอาราบิก้า

๑. มอดเจาะผลกาแฟ (Coffee Berry Borer; CBB) ชื่อวิทยาศาสตร์ : *Hypothenemus hampei* Ferrari อันดับ : Coleoptera วงศ์: Scolytidae มอดเจาะผลกาแฟเป็นแมลงศัตรู ที่สำคัญต่อการปลูกกาแฟในหลายพื้นที่ สร้างความเสียหายให้กับผลผลิตกาแฟได้มากถึง ๕๐ เปอร์เซ็นต์ผลกาแฟที่ถูกเจาะจะเป็นช่องทางให้ เชื้อราและเชื้อแบคทีเรีย เข้าทำลายซ้ำ ผลร่วงเสียหาย ผลผลิตและคุณภาพของกาแฟลดลงมอดเจาะผลกาแฟเป็นแมลงปีกแข็ง ขนาดเล็ก

ขนาด ๑.๒ - ๑.๕ มิลลิเมตร ลำตัวสีดำขยายพันธุ์ได้ ๘ - ๙ รุ่นต่อปี เพศเมียวางไข่ได้ ๒๐ - ๘๐ ฟอง วงจรชีวิต ๒๘ - ๓๔ วัน ขึ้นอยู่กับสภาพแวดล้อม

ลักษณะการเข้าทำลาย

- ระยะผลอ่อน ความเสียหายรุนแรงจะเกิดกับเนื้อเยื่อภายในผล - ระยะผลกำลังสุก ทำให้เมล็ดเป็นรูพรุน โรคพืชต่างๆ เข้าทำลายซ้ำ เมล็ดเสียคุณภาพและทำให้ผลร่วงหล่นก่อนกำหนด

การป้องกันกำจัด

๑. สสำรวจการระบาดของมอดเจาะผลกาแพอย่างสม่ำเสมอ

๒. รักษาความสะอาดแปลง ตัดแต่งกิ่งและทรงพุ่มให้โปร่ง เก็บเกี่ยวผลกาแพให้หมดต้น เก็บผลกาแพที่ถูกมอดเจาะทำลายออกไปทำลายนอกแปลง เพื่อลดการระบาดของมอดเจาะผลกาแพที่อยู่ในผล

๓. วางกับดักและสารล่อมอดเจาะผลกาแพ (เมทิลแอลกอฮอล์ : เอทิลแอลกอฮอล์ อัตราส่วน ๑ :

๑ อัตรา ๕-๑๐ จุดต่อไร่ และเติมสารล่อทุกๆ ๒ สัปดาห์

๔. ใช้เชื้อรา บิวเวอเรีย บาสเซียนา สายพันธุ์ ดีโอเอบี ๔ (Beauveria bassiana สายพันธุ์ DOA B๔) ซึ่งมีความเฉพาะเจาะจงกับมอดเจาะผลกาแพ อัตรา ๑ ถุง (๒๐๐ กรัม) ต่อน้ำ ๑๐ ลิตร ฉีดพ่น เดือนละ ๑ ครั้ง ในช่วง ติดผลจนถึงเก็บเกี่ยวผลผลิต

** คำแนะนำ : ควรทำการป้องกันกำจัดร่วมกันแบบผสมผสาน

๑.๔ ปฏิทินการเพาะปลูก

เกษตรกรในอำเภอแม่ลาน้อย มีการปลูกกาแพอาราบิก้า ดังนี้

ชื่อสินค้า	ม.ค.	ก.พ.	มี.ค.	เม.ย.	พ.ค.	มิ.ย.	ก.ค.	ส.ค.	ก.ย.	ต.ค.	พ.ย.	ธ.ค.
กาแพอาราบิก้า		→	←			△	→			←		▽

สัญลักษณ์



ช่วงฤดูปลูก

ช่วงฤดูเก็บเกี่ยว

△ ปลูกสูงสุด

▽ เก็บเกี่ยวสูงสุด

ภาพที่ ๙ แสดงปฏิทินการเพาะปลูกกาแพอาราบิก้าในอำเภอแม่ลาน้อย

(ที่มา : สำนักงานเกษตรอำเภอแม่ลาน้อย , ๒๕๖๙)

๑.๕ ต้นทุนการผลิต

อำเภอแม่ลาน้อยมีต้นทุนการผลิตกาแพ โดยพื้นที่ทั้งหมดเป็นพื้นที่ลาดชัน ต้นทุนการผลิตกาแพ ในปีที่ ๑ จำนวน ๒,๖๙๐ บาท ปีที่ ๒ จำนวน ๒,๖๕๐ บาท ปีที่ ๓ ๓,๕๕๐ บาท ปีที่ ๔ ๕,๑๑๕ บาท ปีที่ ๕ จำนวน ๕,๗๑๕ บาท ปีที่ ๖ จำนวน ๖,๓๑๕ บาท ตามลำดับ

ตารางที่ ๓๓ แสดงต้นทุนการผลิตกาแพอาราบิก้า ปี๒๕๖๙

รายการ	กาแพอาราบิก้า		หมายเหตุ	
กำจัดวัชพืช	๓ แรง	๙๐๐	ปีที่๑	
ขุดหลุมปลูก	๒ แรง	๖๐๐		
กำจัดวัชพืชรอบ ๒	๓ แรง	๙๐๐		
ปุ๋ย ๔๖-๐-๐ (๑๐ ก.ก.)	๒๙ บาท	๒๙๐	๒,๖๙๐	
กำจัดวัชพืชรอบ๑	๓ แรง	๙๐๐ ปี	ที่ ๒	
กำจัดวัชพืชรอบ ๒	๓ แรง	๙๐๐		
ปุ๋ย ๔๖-๐-๐ ๑๐ ก.ก.	๒๙ บาท	๒๙๐		

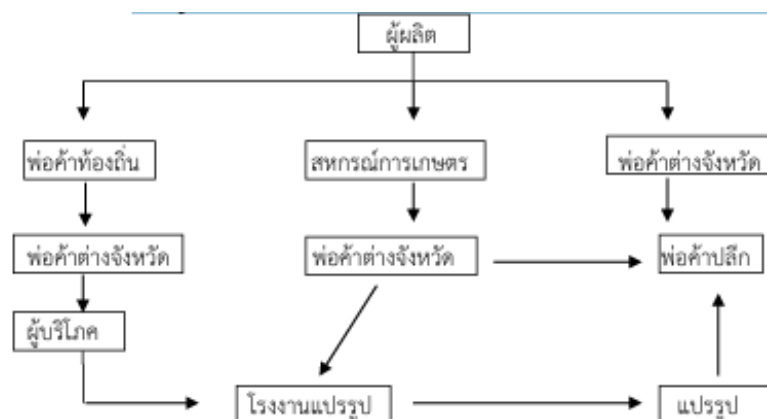
ปุ๋ย ๑๖-๒๐-๐ ก.ก.	๒๖ บาท	๒๖๐	
แรงงานใส่ปุ๋ย	๑ แรง	๓๐๐	๒,๖๕๐
กำจัดวัชพืชรอบ ๑	๓ แรง	๙๐๐	ปีที่ ๓
กำจัดวัชพืชรอบ ๒	๓ แรง	๙๐๐	
ปุ๋ย ๔๖-๐-๐ ๑๐ ก.ก.	๒๙ บาท	๒๙๐	
ปุ๋ย ๑๖-๒๐-๐ ก.ก.	๒๖ บาท	๒๖๐	
แรงงานใส่ปุ๋ย	๑ แรง	๓๐๐	
พรวนดิน	๓ แรง	๙๐๐	๓,๕๕๐
กำจัดวัชพืชรอบ ๑	๓ แรง	๙๐๐	ปีที่ ๔
กำจัดวัชพืชรอบ ๒	๓ แรง	๙๐๐	
ปุ๋ย ๑๕-๑๕-๑๕ (๑๕ ก.ก.)	๓๕ บาท	๕๒๕	
ปุ๋ย ๑๖-๒๐-๐ (๑๕ ก.ก.)	๒๖ บาท	๓๙๐	
แรงงานใส่ปุ๋ย	๑ แรง	๓๐๐	
พรวนดิน	๓ แรง	๙๐๐	
แรงงานเก็บ	๔ แรง	๓๐๐	๕,๑๑๕
กำจัดวัชพืชรอบ ๑	๓ แรง	๙๐๐	ปีที่ ๕
กำจัดวัชพืชรอบ ๒	๓ แรง	๙๐๐	
ปุ๋ย ๑๕-๑๕-๑๕ (๑๕ ก.ก.)	๓๕ บาท	๕๒๕	
ปุ๋ย ๑๖-๒๐-๐ (๑๕ ก.ก.)	๒๖ บาท	๓๙๐	
แรงงานใส่ปุ๋ย	๑ แรง	๓๐๐	
พรวนดิน	๓ แรง	๙๐๐	
แรงงานเก็บ	๖ แรง	๑,๘๐๐	๕,๗๑๕
กำจัดวัชพืชรอบ ๑	๓ แรง	๙๐๐	ปีที่ ๖
กำจัดวัชพืชรอบ ๒	๓ แรง	๙๐๐	
ปุ๋ย ๑๕-๑๕-๑๕ (๑๕ ก.ก.)	๓๕ บาท	๕๒๕	
ปุ๋ย ๑๖-๒๐-๐ (๑๕ ก.ก.)	๒๖ บาท	๓๙๐	
แรงงานใส่ปุ๋ย	๑ แรง	๓๐๐	
พรวนดิน	๓ แรง	๙๐๐	
แรงงานเก็บ	๘ แรง	๒,๔๐๐	๖,๓๑๕

(ที่มา :สำนักงานเกษตรอำเภอแม่ลาน้อย, พ.ศ.๒๕๖๙)

๑.๖ สถานการณ์การตลาด/วิถีการตลาด

๑) วิถีการตลาด (เป็นวิถีตลาดที่เกิดขึ้นในอำเภอ)

แผนภูมิแสดงเส้นทางวิถีการตลาดของอำเภอแม่ลาน้อย (กาแฟอาราบิก้า)



ภาพที่ ๑๐ แสดงวิธีการตลาดกาแฟอาราบิก้า อำเภอแม่ลาน้อย
(ที่มา : สำนักงานเกษตรอำเภอแม่ลาน้อย, พ.ศ.๒๕๖๙)

๒) แหล่งรับซื้อผลผลิต/ โรงงานแปรรูป

ในพื้นที่อำเภอแม่ลาน้อยมีโรงรับซื้อกาแฟอาราบิก้า คือ มูลนิธิโครงการหลวง และพ่อค้าคนกลาง
ในพื้นที่ ซึ่งโดยมากแล้วจะอยู่ในพื้นที่ตำบลห้วยห้อม



ภาพที่ ๑๑ แสดงแหล่งรับซื้อผลผลิต/ โรงงานแปรรูปกาแฟอาราบิก้า อำเภอแม่ลาน้อย
(ที่มา : สำนักงานเกษตรอำเภอแม่ลาน้อย, พ.ศ.๒๕๖๙)

๑.๗ เกษตรกรและองค์กรเกษตรกรที่เกี่ยวข้องกับสินค้าในพื้นที่

๑) เกษตรกร

มีเกษตรกรผู้ปลูกในอำเภอจำนวน ๗๗๑ ครัวเรือน และมีเกษตรกรที่เป็นต้นแบบในพื้นที่ จำนวน ๓ ราย มีความรู้ ความชำนาญ องค์กรความรู้ในเทคโนโลยีการผลิต ที่มีความโดดเด่น ดังนี้

ตารางที่ ๓๔ แสดงเกษตรกรต้นแบบของสินค้าในพื้นที่

ที่	ชื่อ - สกุล	ที่อยู่	กิจกรรม	ติดต่อ
๑	นายธนรัตน์ พิทักษ์ไพโรจน์	ที่อยู่ ๒๒ ม.๖ ต.ห้วยห้อม อ.แม่ลาน้อย จ.แม่ฮ่องสอน พิกัด X : ๔๐๐๒๘๔ Y : ๒๐๓๐๗๖๐	กาแฟอาราบิก้า	เบอร์โทร: ๐๘๖-๓๙๓๗๗๒๗
๒	นายสกล ชันธิ์เขียว	ที่อยู่ ๔๓ ม.๑ ต.ห้วยห้อม อ.แม่ลาน้อย จ.แม่ฮ่องสอน พิกัด X : ๔๐๑๘๒๔ Y : ๒๐๓๒๔๕๒	กาแฟอาราบิก้า	เบอร์โทร: ๐๖๓-๙๕๒๗๙๑๐

ที่	ชื่อ - สกุล	ที่อยู่	กิจกรรม	ติดต่อ
๓	นายประสงค์ วิวัฒน์พนา	ที่อยู่ ๑๗/๒ ม.๗ ต.แม่ลาน้อย อ.แม่ลาน้อย จ.แม่ฮ่องสอน พิกัด X : ๓๔๗๗๓๗๔ Y : ๒๐๓๓๐๗๓	กาแฟอาราบิก้า	เบอร์โทร: ๐๙๖-๘๖๗๐๐๖๒

(ที่มา : สำนักงานเกษตรอำเภอแม่ลาน้อย, พ.ศ.๒๕๖๙)

๒) องค์กรเกษตรกร ดังนี้

ตารางที่ ๓๕ แสดงองค์กรเกษตรกรที่เกี่ยวข้องกับสินค้าในพื้นที่

องค์กรเกษตรกร	จำนวน (แห่ง)	ชื่อกลุ่ม
ศพก.	๓	ศพก.เครือข่าย แปลงใหญ่กาแฟบ้านห้วยหอม, ศพก.เครือข่าย แปลงใหญ่กาแฟบ้านละออบ, ศพก.เครือข่าย แปลงใหญ่กาแฟบ้านแมงะ
แปลงใหญ่	๗	กาแฟบ้านแม่สะแมง, กาแฟบ้านพะตะบอคี, กาแฟบ้านดงใหม่, กาแฟบ้านดูลาเปอร์, กาแฟบ้านแมงะ, กาแฟบ้านละออบ, กาแฟ หมู่ที่๑ ตำบลห้วยหอม อำเภอแม่ลาน้อย จังหวัดแม่ฮ่องสอน
วิสาหกิจชุมชน	๗	กาแฟบ้านแม่สะแมง, กาแฟแปรรูปแปลงใหญ่ละออบ, กาแฟบ้านห้วยหอม, กาแฟชี้ชะมัดและกาแฟสดบ้านดง, กาแฟโกลฮาคี (klo ha hki coffee), กลุ่มผลิตกาแฟคั่วบ้านห้วยหอม, กาแฟบ้านห้วยห้า

๒. การวิเคราะห์ Supply chain

ตารางที่ ๓๖ แสดงการวิเคราะห์ Supply chain ของสินค้า กาแฟอาราบิก้า อำเภอแม่ลาน้อย

		ต้นทาง	กลางทาง	ปลายทาง
มิติพื้นที่	สถานการณ์ปัจจุบัน	พื้นที่เหมาะสมต่อการปลูกกาแฟ ความสูงไม่น้อยกว่าระดับน้ำทะเล ๘๐๐ เมตรขึ้นไป	จุดรวบรวมผลผลิตอยู่ในพื้นที่ ๑ แห่ง คือพื้นที่โครงการหลวง	ตลาดปลายทางหลักไปที่จังหวัดเชียงใหม่
	ปัญหา Pain point	บางพื้นที่ยังไม่มีถนนเข้าสู่แปลง	รถยนต์ขนาดใหญ่ไม่สามารถเข้าไปรวบรวมผลผลิตออกมาได้	การขนส่งสินค้าไปยังตลาดปลายทางใช้เวลาและห่างไกล
	แนวทาง/App tech. ที่จะใช้แก้ปัญหา	เดินเท้าขนส่งผลผลิตออกมาจากแปลง	ใช้รถจักรยานยนต์ในการขนส่งผลผลิตออกมายังจุดรวบรวม	ให้พ่อค้าคนกลางมารับซื้อสินค้าในพื้นที่

มิติคน	สถานการณ์ปัจจุบัน	เกษตรกรมีความเรื่องการปลูก การดูแล และการแปรรูปเบื้องต้น	มีผู้รวบรวมผลผลิต เป็นพ่อค้าคนกลาง ๓ ราย และมูลนิธิโครงการหลวง ๑ ราย	มีผู้บริโภคที่หลากหลาย เช่น คนในพื้นที่ นักท่องเที่ยว และบุคคลทั่วไป
	ปัญหา Pain point	ขาดแคลนแรงงานในการเก็บผลผลิต	เกษตรกรไม่มีอำนาจต่อรองกับพ่อค้าคนกลาง	ราคากาแพ้อ้างอิงจากราคาตลาดโลก
	แนวทาง/App tech. ที่จะใช้แก้ปัญหา	จ้างแรงงานเพิ่มในการเก็บผลผลิต	เกษตรกรบางส่วนนำผลผลิตมาแปรรูปและจำหน่ายเอง	ผลิตให้ได้ตามมาตรฐานสินค้าเกษตร
มิติสินค้า	สถานการณ์ปัจจุบัน	เกษตรกรได้รับรองมาตรฐานสินค้า GAP	ผลผลิตถูกนำไปแปรรูปในระดับต้น	เกษตรกรมีการแปรรูปสินค้าทางการเกษตรเบื้องต้น และส่วนใหญ่เกษตรกรได้รับมาตรฐานสินค้า GAP
	ปัญหา Pain point	เกษตรกรขาดการดูแลรักษาต้นกาแฟ ทำให้ผลผลิตไม่แน่นอนในแต่ละปี	เกษตรกรบางส่วนขาดบรรจุภัณฑ์ในการเก็บรักษาคุณภาพสินค้าทางการเกษตร	พืชกาแฟในพื้นที่ยังไม่ได้รับเครื่องหมายสิ่งบ่งชี้ทางภูมิศาสตร์ (GI)
	แนวทาง/App tech. ที่จะใช้แก้ปัญหา	ถ่ายทอดความรู้และส่งเสริมให้กับเกษตรกร	หาบรรจุภัณฑ์ที่ได้มาตรฐานเก็บรักษาสินค้าทางการเกษตร	ให้ข้อมูลในการดำเนินการขอรับรองเครื่องหมาย สิ่งบ่งชี้ทางภูมิศาสตร์ (GI) กับหน่วยงานที่เกี่ยวข้อง

บทที่ ๓

บทสรุปโครงการ/กิจกรรมตามกรอบการพัฒนาการเกษตรเชิงพื้นที่

๑. แบบสรุปโครงการแบบย่อ (Project Brief) ของทุกโครงการ

ตารางที่ ๓๗ แสดงแบบสรุปโครงการแบบย่อ (Project Brief)

หัวข้อ	รายละเอียด
๑. ชื่อโครงการสำคัญ	โครงการระบบส่งเสริมเกษตรแบบแปลงใหญ่เพื่อปรับเปลี่ยนผลิตภาพการผลิตประจำปีงบประมาณ พ.ศ. ๒๕๖๙
๒. ชื่อแผนงาน	ด้านการสร้างความสามารถในการแข่งขัน
๓. แนวทางการพัฒนา	พัฒนาระบบนิเวศ
๔. หลักการและเหตุผล	มุ่งเน้นกระตุ้นให้เกษตรกรเกิดความอยากรู้ เพื่อสร้างความพร้อมด้านจิตใจ สามารถวิเคราะห์ข้อมูล ปัญหา ความท้าทาย และโอกาส สามารถแลกเปลี่ยนองค์ความรู้ระหว่างกลุ่มแปลงใหญ่ด้วยเหตุผลทางวิทยาศาสตร์ พร้อมคำนึงถึงการลดการปล่อยก๊าซเรือนกระจกและความมั่นคงทางอาหารในอนาคต
๕. วัตถุประสงค์ของโครงการ	เพื่อให้เกษตรกรสามารถลดต้นทุนการผลิตและมีผลผลิตต่อหน่วยเพิ่มขึ้น รวมทั้งผลผลิตมีคุณภาพได้มาตรฐาน ภายใต้การบูรณาการของหน่วยงานภาครัฐและเอกชน
๖. ตัวชี้วัดและค่าเป้าหมาย	จำนวนเกษตรกรได้รับการพัฒนาคุณภาพมาตรฐานสินค้าเกษตร GAP และมาตรฐานเกษตรอินทรีย์ นำความรู้ไปปฏิบัติได้
๗. พื้นที่เป้าหมาย	กลุ่มแปลงใหญ่กาแพบ้านห้วยหอม หมู่ ๑ และกลุ่มแปลงใหญ่กาแพบ้านละออบ หมู่ ๖ ตำบลห้วยหอม อำเภอแม่ลาน้อย จังหวัดแม่ฮ่องสอน (GAP)
๘. กิจกรรมหลัก	ยกระดับการผลิตและคุณภาพผลผลิตสินค้าเกษตรสู่มาตรฐาน GAP
๙. หน่วยงานดำเนินการ	กรมส่งเสริมการเกษตร และกรมวิชาการเกษตร
๑๐. ระยะเวลาในการดำเนินโครงการ	๑ ธันวาคม ๒๕๖๘ – ๓๐ กันยายน ๒๕๖๙
๑๑. งบประมาณ	๓๙,๖๙๖ บาท
๑๒. ผลผลิต (Output)	เกษตรกรได้รับการถ่ายทอดความรู้ด้านการพัฒนาคุณภาพมาตรฐานสินค้าเกษตร GAP และมาตรฐานเกษตรอินทรีย์
๑๓. ผลลัพธ์จากการดำเนินโครงการ (Outcome)	เกษตรกรที่ได้รับการถ่ายทอดความรู้ด้านการพัฒนาคุณภาพมาตรฐานสินค้าเกษตร (GAP) ร้อยละ ๗๐ สามารถเข้าสู่ระบบการรับรองมาตรฐานสินค้า

ตารางที่ ๓๘ แสดงแบบสรุปโครงการแบบย่อ (Project Brief)

หัวข้อ	รายละเอียด
๑. ชื่อโครงการสำคัญ	ศูนย์เรียนรู้การเพิ่มประสิทธิภาพการผลิตสินค้าเกษตร
๒. ชื่อแผนงาน	การสร้างสภาพแวดล้อมและกลไกที่ส่งเสริมการพัฒนาเศรษฐกิจฐานราก
๓. แนวทางการพัฒนา	การเพิ่มประสิทธิภาพการผลิตสินค้าเกษตร
๔. หลักการและเหตุผล	เพื่อให้ ศพก. เป็นศูนย์กลางในการถ่ายทอดเทคโนโลยีการผลิต การบริหารจัดการ และการตลาดแก่เกษตรกร รวมทั้งให้บริการทางการเกษตร เผยแพร่ข้อมูลข่าวสารให้กับเกษตรกร และที่สำคัญคือเป็นกลไกการบูรณาการการทำงานของหน่วยงานต่าง ๆ เพื่อแก้ไขปัญหาและพัฒนาการเกษตรในพื้นที่ เน้นการเรียนรู้จากเกษตรกรต้นแบบที่ประสบความสำเร็จ
๕. วัตถุประสงค์ของโครงการ	เป็นศูนย์กลางในการถ่ายทอดเทคโนโลยีการผลิต การบริหารจัดการ และการตลาดแก่เกษตรกร รวมทั้งให้บริการทางการเกษตร และเผยแพร่ข้อมูลข่าวสารในพื้นที่
๖. ตัวชี้วัดและค่าเป้าหมาย	เกษตรกรผู้นำที่ได้รับการพัฒนา
๗. พื้นที่เป้าหมาย	สมาชิกศูนย์เรียนรู้การเพิ่มประสิทธิภาพการผลิตสินค้าเกษตร (ศพก.) เครือข่ายแปลงใหญ่กำแพงบ้านละอูป หมู่ที่ ๖ ตำบลห้วยหอม อำเภอแม่ลาน้อย จังหวัดแม่ฮ่องสอน
๘. กิจกรรมหลัก	เสริมสร้างศักยภาพเกษตรกรผู้นำ จัดกระบวนการเรียนรู้ควบคู่กับการปฏิบัติให้กับเกษตรกรผู้นำตามหลักสูตรและแผนการเรียนรู้ที่กำหนด
๙. หน่วยงานดำเนินการ	กรมส่งเสริมการเกษตร
๑๐. ระยะเวลาในการดำเนินโครงการ	๑ ธันวาคม ๒๕๖๙ – ๓๐ กันยายน ๒๕๖๙
๑๑. งบประมาณ	๗,๔๐๐ บาท
๑๒. ผลผลิต (Output)	เกษตรกรได้รับการถ่ายทอดความรู้จาก ศพก.หลัก และศพก.เครือข่าย
๑๓. ผลลัพธ์จากการดำเนินโครงการ (Outcome)	เกษตรกรไม่น้อยกว่าร้อยละ ๗๕ ที่ได้รับการถ่ายทอดความรู้จาก ศพก. สามารถนำความรู้ไปปฏิบัติได้

ตารางที่ ๓๙ แสดงแบบสรุปโครงการแบบย่อ (Project Brief)

หัวข้อ	รายละเอียด
๑. ชื่อโครงการสำคัญ	โครงการระบบส่งเสริมเกษตรแบบแปลงใหญ่เพื่อปรับเปลี่ยนผลิตภาพการผลิตประจำปีงบประมาณ พ.ศ. ๒๕๖๙
๒. ชื่อแผนงาน	ด้านการสร้างความสามารถในการแข่งขัน
๓. แนวทางการพัฒนา	พัฒนาระบบนิเวศ
๔. หลักการและเหตุผล	มุ่งเน้นกระตุ้นให้เกษตรกรเกิดความอยากรู้ เพื่อสร้างความพร้อมด้านจิตใจ สามารถวิเคราะห์ข้อมูล ปัญหา ความท้าทาย และโอกาส สามารถแลกเปลี่ยนองค์ความรู้ระหว่างกลุ่มแปลงใหญ่ด้วยเหตุผลทางวิทยาศาสตร์ พร้อมคำนึงถึงการลดการปล่อยก๊าซเรือนกระจกและความมั่นคงทางอาหารในอนาคต เพื่อแก้ไขปัญหา ก้าวข้ามความท้าทายไปสู่ความสำเร็จ และเกษตรกรมีอัตรากำไรสุทธิเพิ่มขึ้นพอเพียงกับค่าใช้จ่ายครัวเรือนตลอดปี
๕. วัตถุประสงค์ของโครงการ	เพื่อให้เกษตรกรสามารถลดต้นทุนการผลิตและมีผลผลิตต่อหน่วยเพิ่มขึ้น รวมทั้งผลผลิตมีคุณภาพได้มาตรฐาน ภายใต้การบูรณาการของหน่วยงานภาครัฐและเอกชน
๖. ตัวชี้วัดและค่าเป้าหมาย	พื้นที่การเกษตรได้รับการพัฒนาสู่ระบบส่งเสริมการเกษตรแบบแปลงใหญ่ ไม่น้อยกว่า ๓ แปลง
๗. พื้นที่เป้าหมาย	แปลงใหญ่กาแพบ้านแม่สะแมง หมู่ ๖ ตำบลแม่เงาจาง แปลงใหญ่กาแพบ้านพะตะบอคี หมู่ ๓ ตำบลแม่ลาน้อย และแปลงใหญ่กาแพบ้านดงใหม่ หมู่ ๘ ตำบลห้วยห้อม อำเภอแม่ลาน้อย จังหวัดแม่ฮ่องสอน
๘. กิจกรรมหลัก	สนับสนุนวัสดุการเกษตรเพื่อพัฒนาการผลิต เพื่อการเพิ่มมูลค่า
๙. หน่วยงานดำเนินการ	กรมส่งเสริมการเกษตร
๑๐. ระยะเวลาในการดำเนินโครงการ	กุมภาพันธ์ - มีนาคม ๒๕๖๙
๑๑. งบประมาณ	๑๘๐,๐๐๐ บาท
๑๒. ผลผลิต (Output)	พื้นที่การเกษตรได้รับการพัฒนาสู่ระบบส่งเสริมเกษตรแบบแปลงใหญ่ไม่น้อยกว่า ๓ แปลง
๑๓. ผลลัพธ์จากการดำเนินโครงการ (Outcome)	เกษตรกรในพื้นที่แปลงใหญ่มีการรวมกลุ่มผลิตสินค้าเกษตรตามแนวทางระบบส่งเสริมเกษตรแบบแปลงใหญ่โดยมีส่วนร่วมในกระบวนการดำเนินงานที่เน้นการลดต้นทุนการผลิต การเพิ่มผลผลิต มีตลาดรองรับ ภายใต้การบริหารจัดการที่ดี สามารถเพิ่มศักยภาพในการแข่งขันสินค้าเกษตรและสร้างความเข้มแข็งให้เกษตรกร

๒. สรุปโครงการ/กิจกรรมตามกรอบการพัฒนาการเกษตรเชิงพื้นที่

ตารางที่ ๔๐ แสดงสรุปโครงการ/กิจกรรมตามกรอบการพัฒนาการเกษตรเชิงพื้นที่

โครงการ (Project)	ปัจจัยขาเข้า (Input)	กิจกรรม/กระบวนการ (Activities)	ผลการดำเนินงานกิจกรรม			แหล่ง งบประมาณ	ปีที่ ดำเนินการ
			ผลผลิต (Output) (เห็นผลทันทีหรือภายใน ๑ ปี)	ผลลัพธ์ (Outcome) (เห็นผลภายใน ๒ ปี)	ผลกระทบ (Impact) (เห็นผลภายใน ๓ - ๕ ปี)		
โครงการระบบ ส่งเสริมเกษตรกรแบบ แปลงใหญ่เพื่อปรับ เพิ่มผลผลิตภาพการ ผลิตประจำปี งบประมาณ พ.ศ. ๒๕๖๙	กลุ่มแปลงใหญ่ กาแพบ้านห้วยห้อม หมู่ ๑ และกลุ่ม แปลงใหญ่กาแพ บ้านละอูบ หมู่ ๖ ตำบลห้วยห้อม อำเภอแม่ลาน้อย จังหวัดแม่ฮ่องสอน องค์ความรู้ในการ ถ่ายทอด และ งบประมาณ สนับสนุน	ยกระดับการผลิตและ คุณภาพผลผลิตสินค้า เกษตรสู่มาตรฐาน GAP	เกษตรกรได้รับการ ถ่ายทอดความรู้ด้าน การพัฒนาคุณภาพ มาตรฐานสินค้า เกษตร GAP และ มาตรฐานเกษตร อินทรีย์	เกษตรกรที่ได้รับการ ถ่ายทอดความรู้ด้าน การพัฒนาคุณภาพ มาตรฐานสินค้า เกษตร (GAP) ร้อย ละ ๗๐ สามารถเข้าสู่ ระบบการรับรอง มาตรฐานสินค้า	เพื่อให้เกษตรกร สามารถลดต้นทุน การผลิตและมี ผลผลิตต่อหน่วย เพิ่มขึ้น รวมทั้ง ผลผลิตมีคุณภาพได้ มาตรฐาน	กรมส่งเสริม การเกษตร	๒๕๖๙
ศูนย์เรียนรู้การเพิ่ม ประสิทธิภาพการ ผลิตสินค้าเกษตร	สมาชิกศูนย์เรียนรู้ การเพิ่ม ประสิทธิภาพการ ผลิตสินค้าเกษตร (ศพก.) เครือข่าย แปลงใหญ่กาแพ บ้านละอูบ หมู่ที่ ๖	เสริมสร้างศักยภาพ เกษตรกรผู้นำ จัด กระบวนการเรียนรู้ ควบคู่กับการปฏิบัติ ให้กับเกษตรกรผู้นำ ตามหลักสูตรและ	เกษตรกรได้รับการ ถ่ายทอดความรู้จาก ศพก.หลัก และศพก. เครือข่าย	เกษตรกรไม่น้อยกว่า ร้อยละ ๗๕ ที่ได้รับ การถ่ายทอดความรู้ จาก ศพก. สามารถ นำความรู้ไปปฏิบัติได้	เป็นศูนย์กลางในการ ถ่ายทอดเทคโนโลยี การผลิต การบริหาร จัดการ และ การตลาดแก่ เกษตรกร รวมทั้งการ ให้บริการทาง	กรมส่งเสริม การเกษตร	๒๕๖๙

	ตำบลห้วยห้อม อำเภอแม่ลาน้อย จังหวัดแม่ฮ่องสอน องค์ความรู้ในการ ถ่ายทอด และ งบประมาณ สนับสนุน	แผนการเรียนรู้ที่ กำหนด			การเกษตร และ เผยแพร่ข้อมูล ข่าวสารในพื้นที่		
โครงการระบบ ส่งเสริมเกษตรแบบ แปลงใหญ่เพื่อปรับ เพิ่มผลิตภาพการ ผลิต ประจำปี งบประมาณ พ.ศ. ๒๕๖๙	กลุ่มแปลงใหญ่ ๓ แปลง และ งบประมาณ สนับสนุน	สนับสนุนวัสดุ การเกษตรเพื่อ พัฒนาการผลิต เพื่อ การเพิ่มมูลค่า	พื้นที่การเกษตรได้รับ การพัฒนาสู่ระบบ ส่งเสริมเกษตรแบบ แปลงใหญ่ไม่น้อย กว่า ๓ แปลง	เกษตรกรในพื้นที่ แปลงใหญ่มีการ รวมกลุ่มผลิตสินค้า เกษตรตามแนวทาง ระบบส่งเสริมเกษตร แบบแปลงใหญ่โดยมี ส่วนร่วมใน กระบวนการ ดำเนินงานที่เน้นการ ลดต้นทุนการผลิต การเพิ่มผลผลิต มี ตลาดรองรับ ภายใต้ การบริหารจัดการที่ดี สามารถเพิ่มศักยภาพ ในการแข่งขันสินค้า เกษตรและสร้าง ความเข้มแข็งให้ เกษตรกร	เกษตรกรสามารถลด ต้นทุนการผลิตและมี ผลผลิตต่อหน่วย เพิ่มขึ้น รวมทั้ง ผลผลิตมีคุณภาพได้ มาตรฐาน	กรมส่งเสริม การเกษตร	๒๕๖๙

บรรณานุกรม