



กรอบการพัฒนาการเกษตรเชิงพื้นที่ อำเภอขุนยวม ปี 2569

สำนักงานเกษตรอำเภอขุนยวม
จังหวัดแม่ฮ่องสอน

คำนำ

การพัฒนาการเกษตรเชิงพื้นที่เป็นกลไกสำคัญในการยกระดับคุณภาพชีวิตของ เกษตรกร ควบคู่กับการใช้ทรัพยากร อย่างรู้คุณค่าและยั่งยืน กรอบการพัฒนาการเกษตรเชิงพื้นที่อำเภอขุนยวม ปี ๒๕๖๙ จัดทำขึ้นเพื่อกำหนดทิศทาง แนวทาง และเป้าหมายการพัฒนาภาคการเกษตรให้สอดคล้องกับศักยภาพของพื้นที่ สภาพเศรษฐกิจ สังคม และสิ่งแวดล้อม ตลอดจน ความต้องการของชุมชนในปัจจุบันและอนาคต สำนักงานเกษตรอำเภอขุนยวม ได้รวบรวมข้อมูลทางการเกษตรเชิงพื้นที่เช่น ลักษณะภูมิประเทศ สภาพอากาศ สภาพภูมิอากาศ สภาพเศรษฐกิจสังคม ฯลฯ และนำข้อมูลดังกล่าวมาวิเคราะห์ Supply chain เพื่อเป็นวิธีการและแนวทางในการส่งเสริมและพัฒนาการเกษตรในพื้นที่อำเภอขุนยวม พร้อมทั้งยังได้เขียนโครงการ แนวทางการพัฒนาสินค้าเกษตรระดับอำเภอ ตำบล ที่สอดคล้องกับบริบทและความต้องการของเกษตรกรในพื้นที่

เอกสารฉบับนี้มุ่งเน้นการบูรณาการความร่วมมือระหว่างหน่วยงานภาครัฐ ภาคเอกชน ภาคประชาชน และเครือข่าย เกษตรกร เพื่อส่งเสริมการผลิตที่มีประสิทธิภาพเพิ่มมูลค่าสินค้าเกษตร พัฒนานวัตกรรมและองค์ความรู้ ตลอดจนสร้างความ เข้มแข็งให้กับระบบเกษตรกรรมในระดับพื้นที่อย่างเป็นรูปธรรม สำนักงานเกษตรอำเภอขุนยวม หวังเป็นอย่างยิ่งว่า กรอบการพัฒนาเกษตรเชิงพื้นที่ฉบับนี้จะเป็นแนวทางสำคัญ ในการขับเคลื่อนภาคการเกษตรของอำเภอขุนยวมและนำไปสู่ การปฏิบัติในพื้นที่ให้เกิดเป็นรูปธรรม ส่งผลให้เกษตรกรในพื้นที่อำเภอขุนยวม สามารถพึ่งตนเองได้ มีรายได้ มีชีวิตความเป็น อยู่ที่ดีขึ้น ต่อไป

สำนักงานเกษตรอำเภอขุนยวม

พ.ศ.๒๕๖๙

สารบัญ

	หน้า
คำนำ	ก
สารบัญ	ข
สารบัญตาราง	ง
สารบัญภาพ	ฉ
บทที่ ๑ ข้อมูลสภาพทั่วไป	๑
<u>ข้อมูลด้านกายภาพ</u>	
๑. ที่ตั้ง อาณาเขต ขอบเขตการปกครอง	๑
๑.๑ ที่ตั้ง ขนาดพื้นที่	๑
๑.๒ อาณาเขต	๑
๑.๓ การแบ่งเขตการปกครอง	๒
๒. ลักษณะภูมิประเทศ	๓
๒.๑ สภาพพื้นที่ภูเขา ป่าไม้ ที่ราบสูง ที่ราบลุ่ม	๓
๒.๒ สภาพพื้นที่ ความลาดชัน	๔
๒.๓ กลุ่มชุดดิน	๕
๓. ลักษณะภูมิอากาศ	๑๐
๓.๑ ฤดูกาล	๑๐
๓.๒ ปริมาณน้ำฝนและอุณหภูมิต	๑๑
๔. เส้นทางคมนาคม	๑๑
๔.๑ เส้นทางคมนาคมระหว่างตำบล	๑๑
๔.๒ ถนนหลวงเชื่อมต่อระหว่างจังหวัดและอำเภอ	๑๑
๕. แหล่งน้ำและระบบชลประทาน	๑๒
๕.๑ แหล่งน้ำธรรมชาติ	๑๒
๕.๒ แหล่งน้ำที่สร้างขึ้นที่สำคัญ	๑๒
๖. การใช้ประโยชน์ที่ดิน	๑๕
<u>ข้อมูลด้านเศรษฐกิจ</u>	๑๖
๑. ข้อมูลสินค้าเกษตรที่สำคัญ	๑๖
๒. สินค้าเอกลักษณ์ประจำถิ่น/สินค้า GI	๑๗
<u>ข้อมูลด้านสังคม</u>	๑๗
๑. ข้อมูลเกษตรกร/องค์กรเกษตรกร	๑๗
๑.๑ เกษตรกร	๑๗
๑.๒ องค์กรและสถาบันเกษตรกร	๒๑

สารบัญ (ต่อ)

	หน้า
บทที่ ๒ การวิเคราะห์สถานการณ์การเกษตรของอำเภอ	๒๘
๑. ข้อมูลประกอบการวิเคราะห์พื้นที่ของอำเภอ	๒๘
๑.๑ แหล่งน้ำหลัก	๒๘
๑.๒ พื้นที่เหมาะสม/ไม่เหมาะสม	๒๘
๑.๓ สถานการณ์ใช้เทคโนโลยีการผลิต	๓๒
๑.๔ ปฏิทินการเพาะปลูก	๓๒
๑.๕ ต้นทุนการผลิต	๓๓
๑.๖ สถานการณ์การตลาด/วิธีการตลาด	๓๓
๑.๗ เกษตรกรและองค์กรเกษตรกรที่เกี่ยวข้องกับสินค้าในพื้นที่	๓๔
๒. การวิเคราะห์ Supply chain	๓๖
บทที่ ๓ บทสรุปโครงการ/กิจกรรมตามกรอบการพัฒนาการเกษตรเชิงพื้นที่	๓๗
๑. แบบสรุปโครงการแบบย่อ (Project Brief) ของทุกโครงการ	๓๗
๒. สรุปโครงการ/กิจกรรมตามกรอบการพัฒนาการเกษตรเชิงพื้นที่	๓๘
บรรณานุกรม	๓๙

สารบัญตาราง

ตารางที่		หน้า
๑	แสดงเขตการปกครอง	๒
๒	แสดงสรุปเขตการปกครอง	๒
๓	แสดงพื้นที่ป่าไม้	๔
๔	แสดงข้อมูลฤดูกาล	๑๑
๕	แสดงข้อมูลปริมาณน้ำฝน และอุณหภูมิเฉลี่ย ๕ ปี	๑๑
๖	แสดงข้อมูลโครงการชลประทานขนาดใหญ่ และขนาดกลาง	๑๒
๗	แสดงข้อมูลโครงการชลประทานขนาดเล็ก	๑๒
๘	แสดงข้อมูลสระเก็บน้ำในไร่นานอกเขตชลประทาน	๑๔
๙	แสดงข้อมูลบ่อบาดาล	๑๔
๑๐	แสดงข้อมูลการใช้ประโยชน์ที่ดิน	๑๕
๑๑	แสดงข้อมูลด้านพืช	๑๖
๑๒	แสดงข้อมูลด้านปศุสัตว์	๑๖
๑๓	แสดงข้อมูลด้านประมง	๑๗
๑๔	แสดงจำนวนครัวเรือน และประชากร	๑๗
๑๕	แสดงจำนวนหัวหน้าครัวเรือนจำแนกตามอายุ	๑๘
๑๖	แสดงจำนวนลักษณะการประกอบอาชีพ	๑๘
๑๗	แสดงจำนวนลักษณะการถือครองที่ดิน	๑๘
๑๘	แสดงจำนวนประเภทเอกสารสิทธิ์	๑๘
๑๙	แสดงจำนวนและสมาชิกสถาบันเกษตรกร	๒๑
๒๐	แสดงจำนวนผลิตภัณฑ์ที่ลงทะเบียน OTOP จำแนกตามผลิตภัณฑ์	๒๑
๒๑	แสดงข้อมูลกลุ่มวิสาหกิจชุมชน	๒๑
๒๒	แสดงข้อมูลกลุ่มแม่บ้านเกษตรกร กลุ่มยุวเกษตรกร และกลุ่มส่งเสริมอาชีพ	๒๓
๒๓	แสดงข้อมูลกลุ่มเกษตรกร และสหกรณ์	๒๔
๒๔	แสดงจำนวนแหล่ง/ศูนย์เรียนรู้และบริการด้านการเกษตร	๒๔
๒๕	แสดงจำนวนอาสาสมัครเกษตร	๒๕
๒๖	แสดงข้อมูลปราชญ์ชาวบ้าน	๒๕
๒๗	แสดงข้อมูลศูนย์หลักและศูนย์เครือข่ายของศูนย์เรียนรู้การเพิ่มประสิทธิภาพการผลิตสินค้าเกษตร	๒๖

สารบัญตาราง (ต่อ)

ตารางที่		หน้า
๒๘	แสดงข้อมูลกลุ่มแปลงใหญ่	๒๗
๒๙	แสดงเขตความเหมาะสม (พื้นที่ศักยภาพ) สำหรับปลูกข้าว	๒๘
๓๐	แสดงครัวเรือนเกษตรกร พื้นที่ปลูก และผลผลิตข้าว	๒๙
๓๑	แสดงพื้นที่ปลูกข้าวตามระดับชั้นความเหมาะสม	๓๑
๓๒	แสดงต้นทุนการผลิต	๓๓
๓๓	แสดงเกษตรต้นแบบของสินค้าในพื้นที่	๓๔
๓๔	แสดงองค์กรเกษตรกรที่เกี่ยวข้องกับสินค้าในพื้นที่	๓๕
๓๕	แสดงการวิเคราะห์ Supply chain ของสินค้า ข้าว อําเภอขุนยวม	๓๖
๓๖	แสดงแบบสรุปโครงการแบบย่อ (Project Brief)	๓๗
๓๗	แสดงสรุปโครงการ/กิจกรรมตามกรอบการพัฒนาการเกษตรเชิงพื้นที่	๓๘

สารบัญภาพ

ภาพที่		หน้า
๑	แผนที่แสดงอาณาเขตติดต่ออำเภอ	๑
๒	แผนที่แสดงพื้นที่ป่าไม้อำเภอ	๓
๓	แผนที่แสดงความลาดชันอำเภอ	๔
๔	แผนที่แสดงกลุ่มชุดดินอำเภอ	๑๐
๕	แผนที่แสดงการใช้ประโยชน์ที่ดินอำเภอ	๑๕
๖	แผนที่แสดงเขตความเหมาะสม (พื้นที่ศักยภาพ) สำหรับปลูกข้าว	๒๙
๗	แผนที่แสดงพื้นที่ปลูกข้าว (พื้นที่ปลูกจริง)	๓๐
๘	แผนที่แสดงพื้นที่ปลูกข้าว ตามระดับชั้นความเหมาะสม	๓๑
๙	แสดงปฏิทินการเพาะปลูก	๓๒
๑๐	แสดงวิธีการตลาดอำเภอ	๓๔

บทที่ ๑ ข้อมูลสภาพทั่วไป

๑. ที่ตั้ง อาณาเขต ขอบเขตการปกครอง

๑.๑ ที่ตั้ง ขนาดพื้นที่

ตั้งอยู่ทีบริเวณด้านทิศใต้ ของจังหวัดแม่ฮ่องสอน มีพื้นที่ทั้งหมด ๑,๐๑๒,๔๔๐ ไร่ หรือประมาณ ๑,๖๑๙ ตารางกิโลเมตร ประกอบด้วย ๖ ตำบล ๔๓ หมู่บ้าน

๑.๒. อาณาเขต

อำเภอขุนยวม มีอาณาเขตติดต่อกับอำเภอและจังหวัดใกล้เคียง ดังนี้

- ทิศเหนือ ติดต่อกับรัฐกะยา (ประเทศพม่า) และตำบลห้วยโป่ง อำเภอเมืองแม่ฮ่องสอน
- ทิศตะวันออก ติดต่อกับ ตำบลแม่ศึก อำเภอแม่แจ่ม (จังหวัดเชียงใหม่)
- ทิศใต้ ติดต่อกับ ตำบลแม่เฒ่าและตำบลแม่ลาหลวง อำเภอแม่ลาน้อย
- ทิศตะวันตก ติดต่อกับติดต่อกับรัฐกะยา (ประเทศพม่า)



ภาพที่ ๑ ภาพแสดงอาณาเขตติดต่ออำเภอขุนยวม จังหวัดแม่ฮ่องสอน
(ที่มา สำนักงานเกษตรอำเภอขุนยวม,พ.ศ.๒๕๖๙)

๑.๓ การแบ่งเขตการปกครอง

การบริหารราชการ แบ่งออกเป็น ๒ รูปแบบ ได้แก่

๑) การบริหารราชการส่วนภูมิภาค แบ่งเขตปกครองออกเป็น ๑ อำเภอ ๖ ตำบล ๔๓

หมู่บ้าน

๒) การบริหารราชการส่วนท้องถิ่น แบ่งเขตการปกครองออกเป็น

๑.๑ เทศบาลตำบล จำนวน ๑ แห่ง

๑.๒ องค์การบริหารส่วนตำบล จำนวน ๖ แห่ง

ตารางที่ ๑ ตารางแสดงเขตการปกครอง อำเภอขุนยวม จังหวัดแม่ฮ่องสอน

หมู่ที่	ตำบล ขุนยวม	ตำบล แม่เงา	ตำบล เมืองปอน	ตำบล แม่กิ๊	ตำบล แม่อุคอ	ตำบล แม่ยวมน้อย
๑	ขุนยวม	ต่อแพ	เมืองปอน	แม่กิ๊	คำสุข	หัวปอน
๒	ขุนยวม	หัวเงา	เมืองปอน	ห้วยसान	หัวแม่สุริน	แม่โกปี
๓	แม่สุริน	ประตูเมือง	หางปอน	พะโท	ปางตอง	หว่าโน
๔	แม่สะเป่ใต้	ห้วยต้นนุ่น	ป่าฝาง	ห้วยโปงเลา	ใหม่พัฒนา	แม่ออ
๕	ห้วยพาน	ห้วยนา	แม่ชอ	เปียงหลวง	แม่อุคอหลวง	แม่แจ๊ะ
๖	แม่สะเป่เหนือ	สวนอ้อย	แม่ลาเก๊ะ		แม่อุคอ	แม่หาด
๗		นาหัวแหลม	ท่าหินส้ม			ห้วยมะบวบ
๘		หลวง	มะหินหลวง			หัวแม่ลาเก๊ะ
๙			หนองแห้ง			
๑๐			แม่ไขจู			

ที่มา : สำนักงานเกษตรอำเภอขุนยวม จังหวัดแม่ฮ่องสอน,พ.ศ.๒๕๖๙

ตารางที่ ๒ ตารางสรุปเขตการปกครอง อำเภอขุนยวม จังหวัดแม่ฮ่องสอน

ตำบล	เนื้อที่ทั้งหมด(ไร่)	อบต	เทศบาลตำบล	จำนวน หมู่บ้าน	จำนวน บ้าน (ครัวเรือน)
ขุนยวม	๓๒๓,๒๓๗.๕๐	๑	๑	๖	๓,๙๙๐
แม่เงา	๑๙๔,๒๗๕.๗๕	๑	-	๘	๑,๔๕๘
เมืองปอน	๑๕๗,๔๑๖.๒๕	๑	-	๑๐	๑,๘๐๗
แม่กิ๊	๑๑๕,๑๗๘.๓๕	๑	-	๕	๕๙๔
แม่อุคอ	๑๓๐,๗๕๓.๗๕	๑	-	๖	๑,๑๐๐
แม่ยวมน้อย	๙๑,๕๗๘.๗๕	๑	-	๘	๘๓๓
รวม	๑,๐๑๒,๔๔๐.๓๕	๖	๑	๔๓	๙,๗๘๒

(ที่มา :สำนักงานเกษตรอำเภอขุนยวม , พ.ศ.๒๕๖๙)

๒. ลักษณะภูมิประเทศ (Topographic)

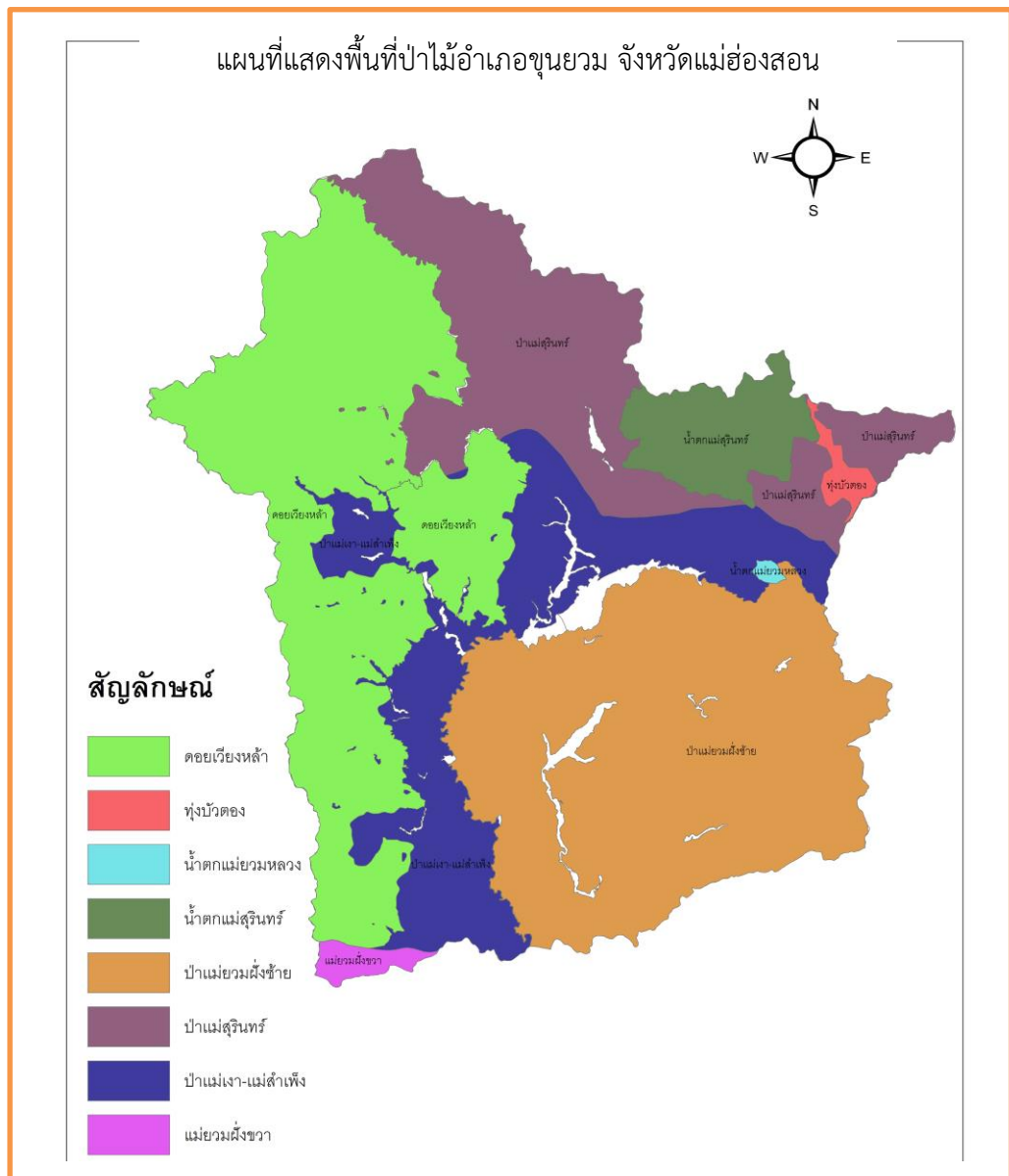
๒.๑ สภาพพื้นที่ภูเขา ป่าไม้ ที่ราบสูง ที่ราบลุ่ม

อำเภอขุนยวม มีลักษณะภูมิประเทศเป็นภูเขาสูง ประมาณ ๘๐ % ของพื้นที่ และพื้นที่ราบลุ่ม ประมาณ ๒๐ % ของพื้นที่ ส่วนใหญ่เป็นพื้นที่ป่า ประมาณ ๙๘ % ของพื้นที่ทั้งหมด เป็นป่าดิบเขาผสมป่าเบญจพรรณ มีความหลากหลายทางชีวภาพ มีความอุดมสมบูรณ์

พื้นที่เขตป่าสงวน ประกอบด้วยป่าแม่เงา-ป่าแม่ลำเพ็ง ป่าแม่ยวมฝั่งซ้าย ป่าแม่ยวมฝั่งขวา และป่าแม่สุรินทร์

พื้นที่เขตป่าอนุรักษ์ ประกอบด้วย อุทยานแห่งชาติน้ำตก แม่สุรินทร์,วนอุทยานทุ่งดอกบัวตอง, วนอุทยานน้ำตกแม่ยวมหลวง

พื้นที่เขตรักษาพันธุ์สัตว์ป่า คือเขตรักษาพันธุ์สัตว์ป่าดอยเวียงหล้า สวนรุกชาติ คือสวนรุกชาติแม่สุรินทร์



ภาพที่ ๒ ภาพแสดงพื้นที่ป่าไม้อำเภอขุนยวม จังหวัดแม่ฮ่องสอน
(ที่มา: สำนักงานเกษตรอำเภอขุนยวม, พ.ศ.๒๕๖๙)

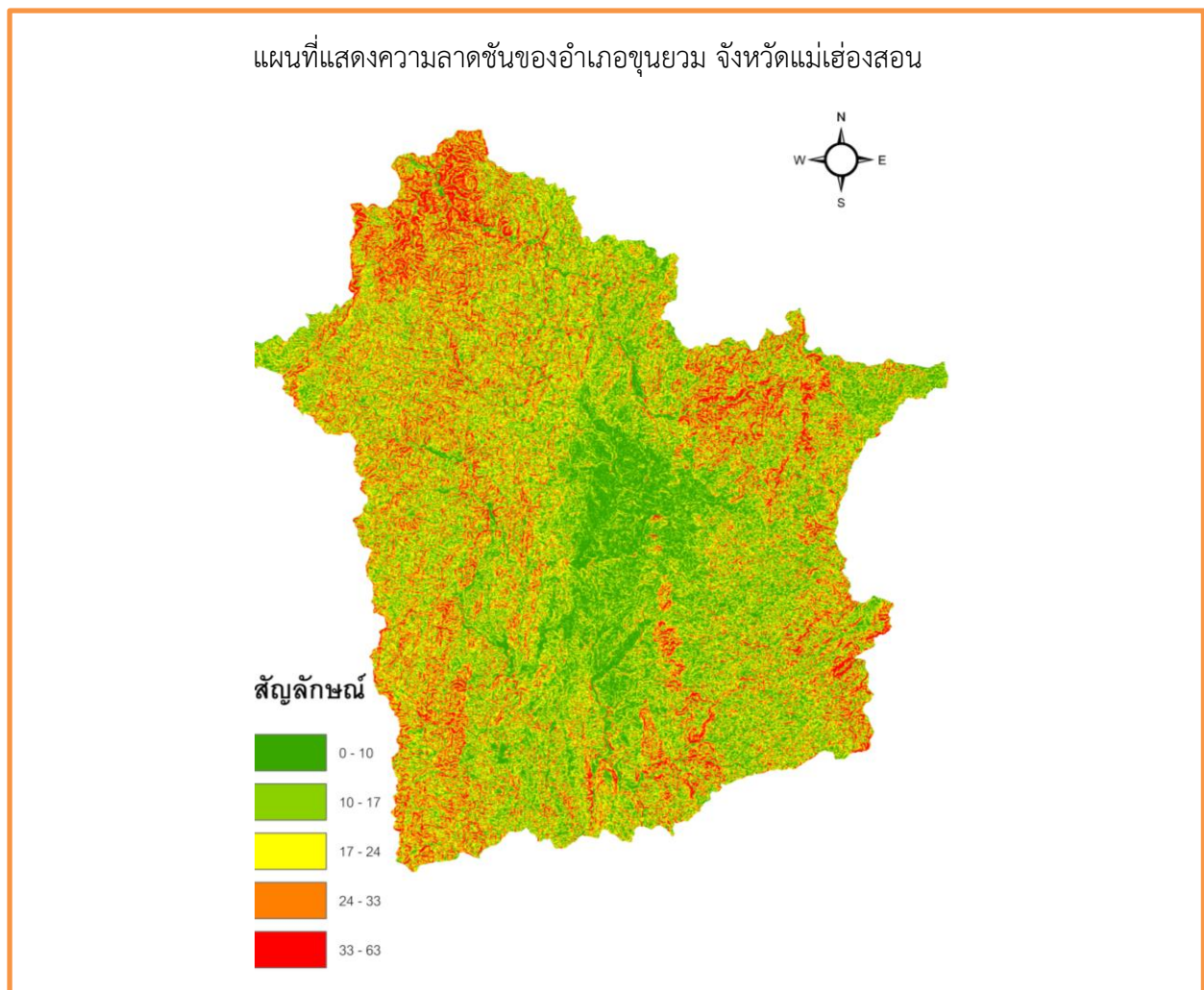
ตารางที่ ๓ แสดงพื้นที่ป่าไม้อำเภอขุนยวม

ตำบล	พื้นที่ทั้งหมด	พื้นที่ป่าไม้ (ไร่)	คิดเป็นร้อยละ
ขุนยวม	๓๒๓,๒๓๗.๕๐	๓๑๔,๙๖๒	๙๗.๔๔
แม่เงา	๑๙๔,๒๗๕.๗๕	๑๙๐,๕๔๗	๙๘.๐๘
เมืองปอน	๑๕๗,๔๑๖.๒๕	๑๕๒,๗๗๕	๙๗.๐๕
แม่อากี	๑๑๕,๑๗๘.๓๕	๑๑๔,๗๔๒	๙๙.๖๒
แม่อูคอ	๑๓๐,๗๙๓.๗๕	๑๓๐,๕๑๔	๙๙.๗๙
แม่ยวมน้อย	๙๑,๕๗๘.๗๕	๙๐,๙๖๙	๙๙.๓๓
รวม	๑,๐๑๒,๔๔๐.๓๕	๙๙๔,๕๑๐	๙๘

ที่มา : สำนักงานเกษตรอำเภอขุนยวม, พ.ศ.๒๕๖๙

๒.๒ สภาพพื้นที่ ความลาดชัน

พื้นที่ส่วนใหญ่ เป็นภูเขาสูงสลับซับซ้อนเป็นส่วนใหญ่ และมีที่ราบลุ่มเชิงเขาเป็นแหล่งทำการเกษตรกรรม มีความลาดชันสูงในบางพื้นที่ มีระดับความสูงจากระดับน้ำทะเลปานกลางตั้งแต่ ๒๒๐ เมตร ถึงประมาณ ๑,๘๐๐ เมตร โดยพื้นที่สูงสุดอยู่ที่ตำบลแม่อูคอ คือยอดดอยภูชี้ฟ้า ความลาดชันของพื้นที่ตั้งแต่ ๐ - ๖๒ เปอร์เซ็นต์



ภาพที่ ๓ ภาพแสดงความลาดชันอำเภอขุนยวม
(ที่มาสำนักงานเกษตรอำเภอขุนยวม, พ.ศ.๒๕๖๙)

๒.๓ กลุ่มชุดดิน

ดินในอำเภอขุนยวม มีกลุ่มชุดดินเหมาะสมกับการปลูกพืชจำนวน ๑๐ กลุ่มชุดดิน โดยมีรายละเอียด ดังนี้

๑) กลุ่มชุดดินที่ ๑๘

ชุดดิน : ชุดดินชลบุรี (Cb) ชุดดินไซยา (Cya) ชุดดินโคกสำโรง (Ksr) และ ชุดดินเขาย้อย (Kyo)

ลักษณะเด่น : กลุ่มดินร่วนละเอียดลึกมากที่เกิดจากตะกอนลำน้ำ ปฏิกริยาดินกลางหรือเป็นต่าง การระบายน้ำเร็วถึงค่อนข้างเร็ว ความอุดมสมบูรณ์ต่ำถึงปานกลาง

ปัญหา : ความอุดมสมบูรณ์ต่ำ บางพื้นที่ขาดแคลนนํ้า และน้ำท่วมขังในฤดูฝน ทำความเสียหายกับพืชที่ไม่ชอบน้ำ

แนวทางการจัดการ : ปลูกข้าว ไถกลบตอซัง ปล่อยทิ้งไว้ ๓-๔ สัปดาห์ หรือไถกลบพืชปุ๋ยสด (หวานโสนอัฟริกัน หรือโสนอินเดีย ๔-๖ กิโลกรัม/ไร่ ไถกลบเมื่ออายุ ๕๐-๗๐ วัน ปล่อยไว้ ๑-๒ สัปดาห์) ร่วมกับการใช้ปุ๋ยอินทรีย์น้ำหรือปุ๋ยเคมีสูตร ๑๖-๑๖-๘ ใส่ปุ๋ยแต่งหน้าหลังปักดำ ๓๕-๔๕ วัน พัฒนาแหล่งน้ำไว้ใช้ในเวลาที่ข้าวขาดน้ำหรือใช้ทำนาครั้งที่ ๒ หรือปลูกพืชไร่ พืชผักหรือพืชตระกูลถั่วหลังเก็บเกี่ยวข้าว โดยทำร่องแบบเตี้ย ปรับปรุงดินด้วยปุ๋ยหมักหรือปุ๋ยคอก ๒-๓ ตัน/ไร่ ร่วมกับปุ๋ยเคมีหรือปุ๋ยอินทรีย์น้ำ

ปลูกพืชไร่ พืชผักหรือไม้ผล ยกร่องกว้าง ๖-๘ เมตร คูน้ำกว้าง ๑.๐-๑.๕ เมตร ลึก ๐.๕-๑.๐ เมตร และมีคันดินอัดแน่นล้อมรอบ เพื่อป้องกันน้ำท่วมขัง ปรับปรุงดินด้วยปุ๋ยหมักหรือปุ๋ยคอก ๒-๓ ตัน/ไร่ ร่วมกับปุ๋ยเคมีหรือปุ๋ยอินทรีย์น้ำ หรือชุดหลุมปลูกขนาด ๕๐x๕๐x๕๐ ซม. ปรับปรุงหลุมปลูกด้วยปุ๋ยหมักหรือปุ๋ยคอก ๒๐-๓๕ กิโลกรัม/หลุม ในช่วงเจริญเติบโต ก่อนเก็บผลผลิตและภายหลังเก็บผลผลิต มีการใช้ปุ๋ยหมักหรือปุ๋ยคอกร่วมกับปุ๋ยเคมีหรือปุ๋ยอินทรีย์น้ำ พัฒนาแหล่งน้ำและจัดระบบการให้น้ำในแปลงปลูก

๒) กลุ่มชุดดินที่ ๒๙

ชุดดิน: ชุดดินบ้านจ้อย (Bg) ชุดดินเชียงของ (Cg) ชุดดินโชคชัย (Ci) ชุดดินแม่แตง (Mt) ชุดดินหนองมด (Nm) ชุดดินปากช่อง (Pc) และชุดดินสูงเนิน (Sn)

ลักษณะเด่น: กลุ่มดินเหนียวลึกถึงลึกมากที่เกิดจากวัตถุต้นกำเนิดดินเนื้อละเอียด ปฏิกริยาดินเป็นกรดจัด การระบายน้ำดีถึงดีปานกลาง ความอุดมสมบูรณ์ต่ำ

ปัญหา: ความอุดมสมบูรณ์ต่ำ ขาดแคลนนํ้า และเกิดการชะล้างพังทลายสูญเสียหน้าดินในพื้นที่ลาดชัน บางพื้นที่ดินเป็นกรดจัดมาก

แนวทางการจัดการ: ปลูกพืชไร่หรือพืชผัก เลือกพื้นที่ค่อนข้างราบเรียบ ปรับปรุงดินด้วยปุ๋ยหมักหรือปุ๋ยคอก ๑-๒ ตัน/ไร่ หรือไถกลบพืชปุ๋ยสด (หวานเมล็ดถั่วพรี ๘-๑๐ กิโลกรัม/ไร่ เมล็ดถั่วพุ่ม ๖-๘ กิโลกรัม/ไร่ หรือปอเทือง ๔-๖ กิโลกรัม/ไร่ ไถกลบระยะออกดอก ปล่อยไว้ ๑-๒ สัปดาห์) ร่วมกับการใช้ปุ๋ยเคมีหรือปุ๋ยอินทรีย์น้ำ มีระบบอนุรักษ์ดินและน้ำ เช่น ไถพรวนและปลูกพืชตามแนวระดับ มีวัสดุคลุมดิน ปลูกพืชหมุนเวียน หรือปลูกพืชสลับเป็นแถบ พัฒนาแหล่งน้ำและจัดระบบการให้น้ำในแปลงปลูก พื้นที่ที่เป็นกรดจัดมาก ควรใช้วัสดุปูน ๒๐๐-๓๐๐ กิโลกรัม/ไร่

ปลูกไม้ผล ชุดหลุมปลูกขนาด ๕๐x๕๐x๕๐ ซม. ปรับปรุงหลุมปลูกด้วยปุ๋ยหมักหรือปุ๋ยคอก ๑๕-๒๕ กิโลกรัม/หลุม มีระบบอนุรักษ์ดินและน้ำ เช่น ทำคันดิน ทำขั้นบันได ปลูกพืชคลุมดิน มีวัสดุคลุมดิน ปลูกพืชแซม ทำแนวรั้วหรือฐานหญ้าแฝกเฉพาะต้น ในช่วงเจริญเติบโต ก่อนเก็บผลผลิตและหลังเก็บผลผลิต ใช้ปุ๋ยหมักหรือปุ๋ยคอกร่วมกับปุ๋ยเคมีหรือปุ๋ยอินทรีย์น้ำตามชนิดพืชที่ปลูก พัฒนาแหล่งน้ำและจัดระบบการให้น้ำในแปลงปลูก พื้นที่ที่เป็นกรดจัดมาก ควรใช้วัสดุปูน ๐.๕-๑.๐ กิโลกรัม/หลุม

๓) กลุ่มชุดดินที่ ๓๓

ชุดดิน: ชุดดินดงยางเอน (Don) ชุดดินกำแพงเพชร (Kp) ชุดดินกำแพงแสน (Ks) ชุดดินลำสนธิ (Ls) ชุดดินน้ำดุก (Nd) ชุดดินธาตุพนม (Tp) และชุดดินตะพานหิน (Tph)

ลักษณะเด่น: กลุ่มดินทรายแฉะละเอียดหรือดินร่วนละเอียดลึกมากที่เกิดจากตะกอนแม่น้ำหรือตะกอนน้ำพารูปพัด ปฏิกริยาดินเป็นกรดเล็กน้อยถึงเป็นกลาง การระบายน้ำดีถึงดีปานกลาง ความอุดมสมบูรณ์ปานกลาง

ปัญหา: ขาดแคลนน้ำในระยะที่ฝนทิ้งช่วงนาน บางพื้นที่อาจพบชั้นดานแข็งที่เกิดจากการเกษตรกรรม

แนวทางการจัดการ: ปลูกพืชไร่หรือพืชผัก ไถพรวนขณะที่ดินมีความชื้นที่เหมาะสมและที่ความแตกต่างกันในแต่ละปี เพื่อทำลายชั้นดานและป้องกันการเกิดชั้นดาน จัดระบบการปลูกพืชหมุนเวียนให้มีการปลูกพืชบำรุงดินอยู่ด้วย ปรับปรุงดินด้วยปุ๋ยหมักหรือปุ๋ยคอก ๒-๓ ตัน/ไร่ หรือไถกลบพืชปุ๋ยสด (หวานเมล็ดถั่วพรี ๘-๑๐ กิโลกรัม/ไร่ เมล็ดถั่วพุ่ม ๖-๘ กิโลกรัม/ไร่ หรือปอเทือง ๔-๖ กิโลกรัม/ไร่ ไถกลบระยะออกดอก ปล่อยให้ ๑-๒ สัปดาห์) ร่วมกับปุ๋ยเคมีหรือปุ๋ยอินทรีย์น้ำ มีวัสดุคลุมดิน หรือทำแนวรั้วหญ้าแฝก มีการใช้ปุ๋ยเคมีหรือปุ๋ยอินทรีย์น้ำตามชนิดพืชที่ปลูก เพื่อรักษาความสามารถในการผลิตของดินไว้ไม่ให้เสื่อมโทรมลง พัฒนาแหล่งน้ำและจัดระบบการให้น้ำในแปลงปลูก

ปลูกไม้ผล ชุดหลุมปลูกขนาด ๕๐x๕๐x๕๐ ซม. ปรับปรุงหลุมปลูกด้วยปุ๋ยหมักหรือปุ๋ยคอก ๒๐-๓๕ กิโลกรัม/หลุม มีวัสดุคลุมดิน ปลูกพืชคลุมดิน ปลูกพืชแซม ทำแนวรั้วหรือฐานหญ้าแฝกเฉพาะต้น ในช่วงเจริญเติบโต ก่อนเก็บผลผลิตและภายหลังเก็บผลผลิต ใช้ปุ๋ยหมักหรือปุ๋ยคอกร่วมกับปุ๋ยเคมีหรือปุ๋ยอินทรีย์น้ำ ตามชนิดพืชที่ปลูก เพื่อรักษาความสามารถในการผลิตของดินไว้ไม่ให้เสื่อมโทรมลงพัฒนาแหล่งน้ำและจัดระบบการให้น้ำในพื้นที่ปลูก

๔) กลุ่มชุดดินที่ ๔๐

ชุดดิน: ชุดดินจักราช (Ckr) ชุดดินชุมพวง (Cpg) ชุดดินหุบกระพง (Hg) ชุดดินห้วยแกลง (Ht) ชุดดินสันป่าตอง (Sp) และชุดดินยางตลาด (Yl)

ลักษณะเด่น: กลุ่มดินร่วนหยาบลึกถึงลึกมากที่เกิดจากตะกอนลำน้ำหรือวัตถุต้นกำเนิดเนื้อหยาบ ปฏิกริยาดินเป็นกรดจัดหรือเป็นกลาง การระบายน้ำดีถึงดีปานกลาง ความอุดมสมบูรณ์ต่ำ

ปัญหา: ดินปนทราย ความอุดมสมบูรณ์ต่ำ ขาดแคลนน้ำ ในพื้นที่ที่มีความลาดชัน ดินง่ายต่อการถูกชะล้างพังทลายสูญเสียหน้าดิน

แนวทางการจัดการ: ปลูกพืชไร่หรือพืชผัก เลือกพื้นที่ค่อนข้างราบเรียบ ปรับปรุงดินด้วยปุ๋ยหมักหรือปุ๋ยคอก ๒-๓ ตัน/ไร่ หรือไถกลบพืชปุ๋ยสด (หวานเมล็ดถั่วพรี ๘-๑๐ กิโลกรัม/ไร่ เมล็ดถั่วพุ่ม ๖-๘ กิโลกรัม/ไร่ หรือปอเทือง ๔-๖ กิโลกรัม/ไร่ ไถกลบระยะออกดอก ปล่อยให้ ๑-๒ สัปดาห์) ร่วมกับปุ๋ยเคมีหรือปุ๋ยอินทรีย์น้ำ มีวัสดุคลุมดิน ปลูกพืชหมุนเวียน หรือปลูกพืชสลบเป็นแถบ พัฒนาแหล่งน้ำและจัดระบบการให้น้ำในแปลงปลูก

ปลูกไม้ผล ชุดหลุมปลูกขนาด ๕๐x๕๐x๕๐ ซม. ปรับปรุงหลุมปลูกด้วยปุ๋ยหมักหรือปุ๋ยคอก ๒๐-๓๕ กิโลกรัม/หลุม ร่วมกับปุ๋ยเคมีหรือปุ๋ยอินทรีย์น้ำ มีระบบอนุรักษ์ดินและน้ำ เช่น ทำขั้นบันได คันดิน ปลูกพืชคลุมดิน ปลูกพืชแซม วัสดุคลุมดิน ทำแนวรั้วหรือทำฐานหญ้าแฝกเฉพาะต้น ในช่วงเจริญเติบโต ก่อนเก็บผลผลิตและภายหลังเก็บผลผลิต ใช้ปุ๋ยหมักหรือปุ๋ยคอกร่วมกับปุ๋ยเคมีหรือปุ๋ยอินทรีย์น้ำ ตามชนิดพืชที่ปลูก พัฒนาแหล่งน้ำและจัดระบบการให้น้ำในแปลงปลูก

๕) กลุ่มชุดดินที่ ๔๗

ชุดดิน: ชุดดินลี (Li) ชุดดินมวกเหล็ก (ML) ชุดดินนครสวรรค์ (Ns) ชุดดินโป่งน้ำร้อน (Pon) ชุดดินสบปราบ (So) และชุดดินท่าลี่ (TL)

ลักษณะเด่น: กลุ่มดินต้นถึงชั้นหินพื้น ปฏิกริยาดินเป็นกรดถึงเป็นกลาง มีการระบายน้ำดี ความอุดมสมบูรณ์ต่ำ

ปัญหา: ดินต้นถึงชั้นหินพื้น ความอุดมสมบูรณ์ต่ำ ขาดแคลนน้ำและเกิดการชะล้างพังทลายสูญเสียหน้าดินในพื้นที่ลาดชัน บางพื้นที่มีเศษหินหรือหินพื้นผิวที่โผล่บริเวณหน้าดิน

แนวทางการจัดการ: พื้นที่ที่เป็นดินต้นมาก มีเศษหินหรือหินพื้นผิวมาก ไม่เหมาะสมสำหรับการทำการเกษตร ควรปล่อยไว้ให้เป็นป่า หรือปลูกไม้ใช้สอยโตเร็ว

ปลูกพืชไร่หรือพืชผัก เลือกพื้นที่ที่มีหน้าดินหนา จัดระบบการปลูกพืชหมุนเวียน ปรับปรุงดินด้วยปุ๋ยหมักหรือปุ๋ยคอก ๓ - ๔ ตัน/ไร่ หรือไกลบพีชปุ๋ยสด (หว่านเมล็ดถั่วพรี ๑๐-๑๒ กิโลกรัม/ไร่ เมล็ดถั่วพุ่ม ๘-๑๐ กิโลกรัม/ไร่ หรือปอเทือง ๖-๘ กิโลกรัม/ไร่ ไกลบระยะออกดอก ปล่อยไว้ ๑-๒ สัปดาห์) ร่วมกับปุ๋ยเคมีหรือปุ๋ยอินทรีย์น้ำ ไถพรวนและปลูกพืชตามแนวระดับ มีวัสดุคลุมดิน หรือปลูกพืชสลับเป็นแถบ พัฒนาแหล่งน้ำและจัดระบบการให้น้ำในแปลงปลูก

ปลูกไม้ผล ชุดหลุมปลูกถึงชั้นหินพื้นหรือชุดหลุมขนาด ๕๐x๕๐x๕๐ ซม. ปรับปรุงหลุมปลูกด้วยหน้าดินที่ไม่มีเศษหินหรือก้อนหินร่วมกับปุ๋ยหมักหรือปุ๋ยคอก ๒๕-๕๐ กิโลกรัม/หลุม ควรมีไม้ค้ำยันและเอาหน้าดินบริเวณใกล้เคียงมาผสมกับปุ๋ยหมักหรือปุ๋ยคอกพูนโคนอยู่เป็นประจำ มีระบบอนุรักษ์ดินและน้ำ เช่น ปลูกพืชคลุมดิน มีวัสดุคลุมดิน ปลูกพืชแซม ทำแนวรั้วหรือทำฐานหญ้าแฝกเฉพาะต้น ใช้ปุ๋ยหมักหรือปุ๋ยคอกร่วมกับปุ๋ยเคมีหรือปุ๋ยอินทรีย์น้ำ ตามชนิดพืชที่ปลูก พัฒนาแหล่งน้ำและจัดระบบการให้น้ำในแปลงปลูก

๖) กลุ่มชุดดินที่ ๔๘

ชุดดิน: ชุดดินแมร์ิม (Mr) ชุดดินน้ำซุน (Ncu) ชุดดินพะเยา (Pa๐) และชุดดินท่ายาง (Ty)

ลักษณะเด่น: กลุ่มดินต้นถึงก้อนหินหรือเศษหิน และอาจพบชั้นหินพื้นภายในความลึก ๑๕๐ ซม. จากผิวดิน ปฏิกริยาดินเป็นกรดถึงเป็นกลาง การระบายน้ำดี ความอุดมสมบูรณ์ต่ำ

ปัญหา: ดินต้นถึงชั้นก้อนกรวดหรือลูกรังหนามาก ความอุดมสมบูรณ์ต่ำ ขาดแคลนน้ำ และเกิดการชะล้างพังทลายสูญเสียหน้าดิน ในพื้นที่ที่มีความลาดชัน

แนวทางการจัดการ: พื้นที่ดินต้นมากหรือมีก้อนกรวดหรือลูกรังบริเวณหน้าดินมาก ไม่ควรนำมาใช้ประโยชน์ ปล่อยไว้ให้เป็นป่า พื้นที่เลี้ยงสัตว์หรือปลูกไม้ใช้สอยโตเร็ว

ปลูกพืชไร่หรือพืชผัก เลือกพื้นที่ที่มีหน้าดินหนาและมีสภาพพื้นที่ค่อนข้างราบเรียบ จัดระบบการปลูกพืชให้หมุนเวียนตลอดทั้งปีและปลูกพืชบำรุงดินร่วมอยู่ด้วย ปรับปรุงดินด้วยปุ๋ยหมักหรือปุ๋ยคอก ๓-๔ ตัน/ไร่ หรือไกลบพีชปุ๋ยสด (หว่านเมล็ดถั่วพรี ๑๐-๑๒ กิโลกรัม/ไร่ เมล็ดถั่วพุ่ม ๘-๑๐ กิโลกรัม/ไร่ หรือปอเทือง ๖-๘ กิโลกรัม/ไร่ ไกลบระยะออกดอก ปล่อยไว้ ๑-๒ สัปดาห์) ร่วมกับการใช้ปุ๋ยเคมีหรือปุ๋ยอินทรีย์น้ำ ไถพรวนและปลูกพืชตามแนวระดับ มีวัสดุคลุมดิน หรือทำแนวรั้วหญ้าแฝก พัฒนาแหล่งน้ำและจัดระบบการให้น้ำในแปลงปลูก

ปลูกไม้ผล ชุดหลุมปลูกขนาด ๗๕x๗๕x๗๕ ซม. ปรับปรุงหลุมปลูกด้วยหน้าดินร่วมกับปุ๋ยหมักหรือปุ๋ยคอก ๒๕-๕๐ กิโลกรัม/หลุม มีระบบอนุรักษ์ดินและน้ำ เช่น การสร้างคันดิน ทำชั้นบันได ทำฐานปลูกเฉพาะต้น ปลูกพืชคลุมดิน ทำแนวรั้วหรือทำฐานเฉพาะต้นหญ้าแฝก ในช่วงเจริญเติบโต ก่อนเก็บผลผลิตและภายหลังเก็บผลผลิต ใช้ปุ๋ยหมักหรือปุ๋ยคอกร่วมกับปุ๋ยเคมีหรือปุ๋ยอินทรีย์น้ำ ตามชนิดพืชที่ปลูก พัฒนาแหล่งน้ำและจัดระบบการให้น้ำในแปลงปลูก

๗) กลุ่มชุดดินที่ ๕๕

ชุดดิน: ชุดดินจัตุรัส (Ct) และชุดดินวังสะพุง (Ws)

ลักษณะเด่น: กลุ่มดินลึกปานกลางถึงชั้นหินพื้น เศษหิน ก้อนหินหรือลูกรัง ปฏิกริยาดินเป็นกลางหรือเป็นด่าง การระบายน้ำดีถึงดีปานกลาง ความอุดมสมบูรณ์ปานกลาง

ปัญหา: ดินลึกปานกลางถึงชั้นหินพื้น เศษหิน ก้อนกรวดหรือลูกรัง ขาดแคลนน้ำ และเกิดการชะล้างพังทลายสูญเสียหน้าดินในพื้นที่ลาดชัน

แนวทางการจัดการ: ปลูกพืชไร่หรือพืชผัก เลือกพื้นที่ค่อนข้างราบเรียบ จัดระบบการปลูกพืชให้หมุนเวียนตลอดทั้งปี ปรับปรุงดินด้วยปุ๋ยหมักหรือปุ๋ยคอก ๒-๓ ตัน/ไร่ หรือไกลบพีชปุ๋ยสด (หว่านเมล็ดถั่วพรี ๘-๑๐ กิโลกรัม/ไร่ เมล็ดถั่วพุ่ม ๖-๘ กิโลกรัม/ไร่ หรือปอเทือง ๔-๖ กิโลกรัม/ไร่ ไกลบระยะออกดอก ปล่อยไว้ ๑-๒ สัปดาห์) ร่วมกับปุ๋ยเคมีหรือปุ๋ยอินทรีย์น้ำ ไถพรวนและปลูกพืชตามแนวระดับ มีวัสดุคลุมดิน ปลูกพืชหมุนเวียน ปลูกพืชสลับเป็นแถบ หรือทำแนวรั้วหญ้าแฝก พัฒนาแหล่งน้ำและจัดระบบการให้น้ำในแปลงปลูก

ปลูกไม้ผล ชุดหลุมปลูกขนาด ๕๐x๕๐x๕๐ ซม. ปรับปรุงหลุมปลูกด้วยปุ๋ยหมักหรือปุ๋ยคอก ๒๐-๓๕ กิโลกรัม/หลุม มีระบบอนุรักษ์ดินและน้ำ เช่น ปลูกพืชคลุมดิน มีวัสดุคลุมดิน ปลูกพืชแซม สร้างคันดิน ขึ้นบันได ทำแนวรั้วหรือทำฐานหญ้าแฝกเฉพาะต้น ในช่วงเจริญเติบโต ก่อนเก็บผลผลิตและภายหลังเก็บผลผลิต ใช้ปุ๋ยหมักหรือปุ๋ยคอกร่วมกับปุ๋ยเคมีหรือปุ๋ยอินทรีย์น้ำ ตามชนิดพืชที่ปลูก พัฒนาแหล่งน้ำและจัดระบบการให้น้ำในแปลงปลูก

๘) กลุ่มชุดดินที่ ๕๖

ชุดดิน: ชุดดินลาดหญ้า (Ly) ชุดดินภูสะนา (Ps) และชุดดินโพนงาม (Png)

ลักษณะเด่น: กลุ่มดินลึกปานกลางถึงชั้นหินพื้น เศษหินหรือลูกรัง ปฏิกริยาดินเป็นกรดจัด การระบายน้ำดีถึงดีปานกลาง ความอุดมสมบูรณ์ต่ำ

ปัญหา: ดินลึกปานกลางถึงชั้นหินพื้น เศษหิน ก้อนกรวดหรือลูกรัง ขาดแคลนน้ำ และเกิดการชะล้างพังทลายสูญเสียหน้าดินในพื้นที่ลาดชัน บางพื้นที่เป็นดินกรดจัดมาก

แนวทางการจัดการ: ปลูกพืชไร่หรือพืชผัก เลือกพื้นที่ค่อนข้างราบเรียบ จัดระบบการปลูกพืชให้หมุนเวียนตลอดทั้งปี ปรับปรุงดินด้วยปุ๋ยหมักหรือปุ๋ยคอก ๒-๓ ตัน/ไร่ หรือไกลบพีชปุ๋ยสด (หว่านเมล็ดถั่วพรี ๘-๑๐ กิโลกรัม/ไร่ เมล็ดถั่วพุ่ม ๖-๘ กิโลกรัม/ไร่ หรือปอเทือง ๔-๖ กิโลกรัม/ไร่ ไกลบระยะออกดอก ปล่อยไว้ ๑-๒ สัปดาห์) ร่วมกับปุ๋ยเคมีหรือปุ๋ยอินทรีย์น้ำ ไถพรวนและปลูกพืชตามแนวระดับ ปลูกพืชปุ๋ยสด มีวัสดุคลุมดิน ปลูกพืชหมุนเวียน ปลูกพืชสลับเป็นแถบ ทำแนวรั้วหญ้าแฝก พัฒนาแหล่งน้ำและจัดระบบการให้น้ำในแปลงปลูก

ปลูกไม้ผล ชุดหลุมปลูกขนาด ๕๐x๕๐x๕๐ ซม. ปรับปรุงหลุมปลูกด้วยปุ๋ยหมักหรือปุ๋ยคอก ๒๐-๓๕ กิโลกรัม/หลุม มีระบบอนุรักษ์ดินและน้ำ เช่น ปลูกพืชคลุมดิน มีวัสดุคลุมดิน ปลูกพืชแซม สร้างคันดิน ทำขึ้นบันได ทำแนวรั้วหรือทำฐานหญ้าแฝกเฉพาะต้น ในช่วงเจริญเติบโต ก่อนเก็บผลผลิตและภายหลังเก็บผลผลิต ใช้ปุ๋ยหมักหรือปุ๋ยคอกร่วมกับปุ๋ยเคมีหรือปุ๋ยอินทรีย์น้ำ ตามชนิดพืชที่ปลูก พัฒนาแหล่งน้ำและจัดระบบการให้น้ำในแปลงปลูก

๙) กลุ่มชุดดินที่ ๕๙

ชุดดิน: ดินตะกอนน้ำพาเชิงซ้อนที่มีการระบายน้ำเลว (AC-pd : Alluvial Complex, poorly drained)

ลักษณะเด่น: กลุ่มดินร่วนหยาบหรือดินร่วนละเอียดที่เกิดจากดินตะกอนน้ำพาเชิงซ้อน ชั้นดินมีลักษณะเป็นชั้นสลับ เนื้อดินไม่แน่นอนขึ้นอยู่กับตะกอนที่มาทับถม ปฏิกริยาดินเป็นกรดจัดถึงเป็นกลาง การระบายน้ำเลวถึงค่อนข้างเลว ความอุดมสมบูรณ์ต่ำ

ปัญหา: เนื้อดินค่อนข้างเป็นทราย ความอุดมสมบูรณ์ต่ำ ขาดแคลนน้ำนาน และบางปีอาจประสบปัญหาเรื่องการถูกน้ำท่วม

แนวทางการจัดการ: ปลูกข้าว ไถกลบตอซัง ปล่อยทิ้งไว้ ๓-๔ สัปดาห์ หรือไถกลบพืชปุ๋ยสด (โสนอัฟริกัน หรือโสนอินเดีย ๔-๖ กิโลกรัม/ไร่ ไถกลบเมื่ออายุ ๕๐-๗๐ วัน ปล่อยไว้ ๑-๒ สัปดาห์) ร่วมกับการใช้ปุ๋ยอินทรีย์น้ำหรือปุ๋ยเคมีสูตร ๑๖-๑๖-๘ ใส่ปุ๋ยแต่งหน้าหลังปักดำ ๓๕-๔๕ วัน พัฒนาแหล่งน้ำไว้ใช้ในช่วงที่ข้าวขาดน้ำหรือใช้ทำนาครั้งที่ ๒ หรือปลูกพืชไร่ พืชผักหรือพืชตระกูลถั่วหลังเก็บเกี่ยวข้าว โดยทำร่องแบบเตี้ย ปรับปรุงดินด้วยปุ๋ยหมักหรือปุ๋ยคอก ๒-๓ ตัน/ไร่ ร่วมกับปุ๋ยเคมีหรือปุ๋ยอินทรีย์น้ำ

ปลูกพืชไร่ พืชผักหรือไม้ผล ยกร่องกว้าง ๖-๘ เมตร คูน้ำกว้าง ๑.๐-๑.๕ เมตร ลึก ๐.๕-๑.๐ เมตร และมีคันดินอัดแน่นล้อมรอบ ปรับปรุงดินด้วยปุ๋ยหมักหรือปุ๋ยคอก ๒-๓ ตัน/ไร่ ร่วมกับปุ๋ยเคมีหรือปุ๋ยอินทรีย์น้ำ หรือชุดหลุมปลูกขนาด ๕๐x๕๐x๕๐ ซม. ปรับปรุงหลุมปลูกด้วยปุ๋ยหมักหรือปุ๋ยคอก ๒๐-๓๕ กิโลกรัม/หลุม ในช่วงเจริญเติบโต ก่อนเก็บผลผลิตและภายหลังเก็บผลผลิต ใช้ปุ๋ยหมักหรือปุ๋ยคอกร่วมกับปุ๋ยเคมีหรือปุ๋ยอินทรีย์น้ำ ตามชนิดพืชที่ปลูก พัฒนาแหล่งน้ำและจัดระบบการให้น้ำในแปลงปลูก

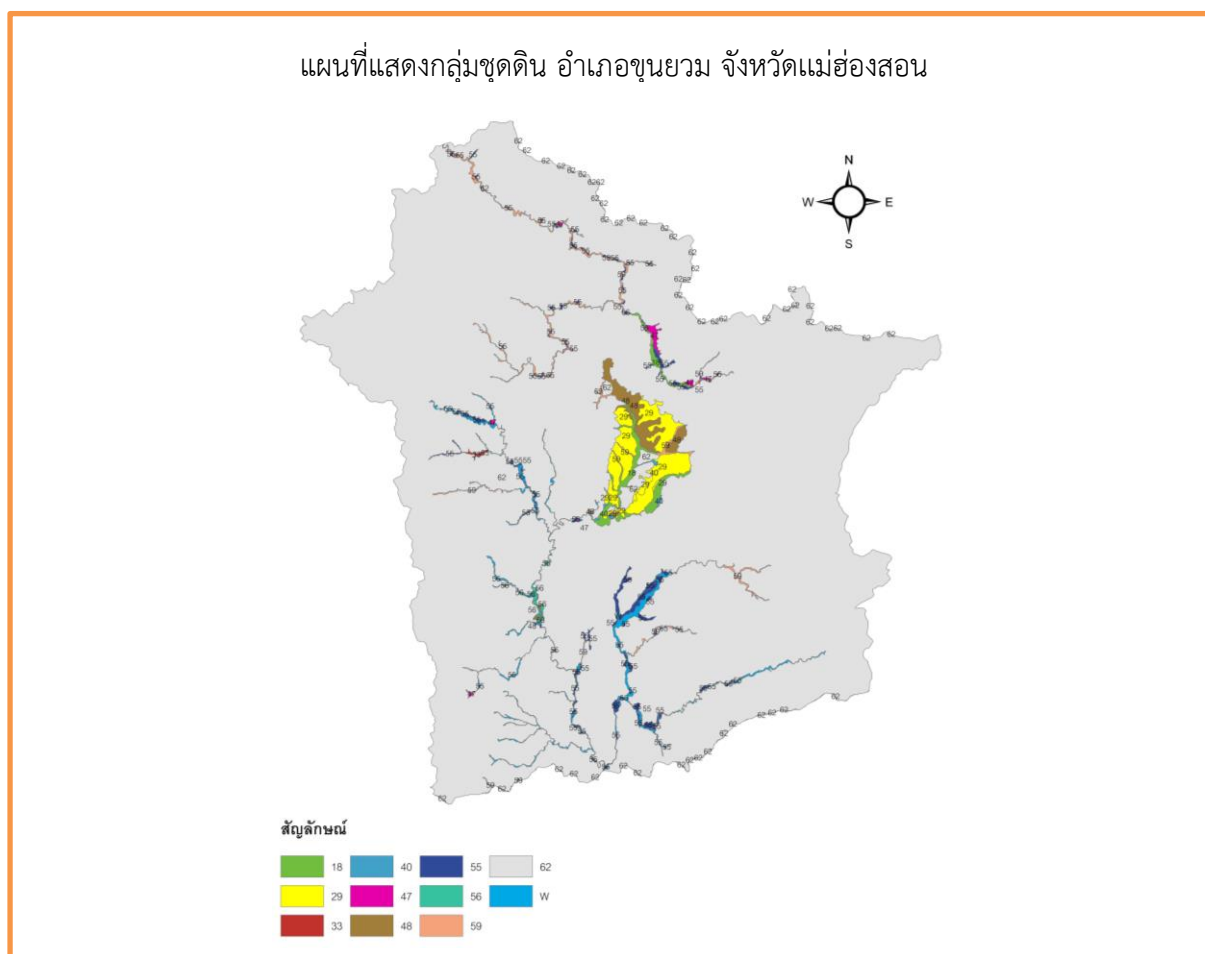
๑๐) กลุ่มชุดดินที่ ๖๒

ชุดดิน: พื้นที่ลาดชันเชิงซ้อน (SC : slope complex)

ลักษณะเด่น: พื้นที่ลาดชันเชิงซ้อนที่มีความลาดชันมากกว่า ๓๕ เปอร์เซ็นต์ พื้นที่บริเวณนี้ยังไม่มีการศึกษา สำรวจและจำแนกดิน เนื่องจากสภาพพื้นที่ที่มีความลาดชันสูง ซึ่งถือว่ายากต่อการจัดการดูแลรักษาสำหรับการเกษตร

ปัญหา: มีความลาดชันสูงมาก ในพื้นที่ทำการเกษตรจะเกิดการชะล้างพังทลายสูญเสียหน้าดินอย่างรุนแรง ขาดแคลนน้ำและบางพื้นที่อาจพบชั้นหินพื้นหรือเศษหินกระจัดกระจายอยู่บริเวณหน้าดิน

แนวทางการจัดการ: ควรปล่อยไว้ให้เป็นป่าตามธรรมชาติ เป็นที่อยู่อาศัยของสัตว์ป่า แหล่งต้นน้ำลำธาร ในกรณีที่ต้องนำมาใช้ประโยชน์ทางการเกษตร จำเป็นต้องมีการศึกษาดินก่อน เพื่อให้ทราบถึงความเหมาะสมของดินสำหรับการปลูกพืช โดยมีการใช้ประโยชน์ที่ดินในเชิงอนุรักษ์หรือวนเกษตร ในบริเวณพื้นที่ที่เป็นดินลึกและสามารถพัฒนาแหล่งน้ำได้ มีระบบอนุรักษ์ดินและน้ำ เช่น ปลูกพืชคลุมดิน ทำแนวรั้วหญ้าแฝกและชุดหลุมปลูกเฉพาะต้น โดยไม่มีการทำลายไม้พื้นล่าง สำหรับในพื้นที่ที่ไม่มีศักยภาพทางการเกษตร ควรรักษาไว้ให้เป็นสวนป่า สร้างสวนป่าหรือใช้ปลูกไม้ใช้สอยโตเร็ว



ภาพที่ ๔ ข้อมูลกลุ่มชุดดินอำเภอยุวม จังหวัดแม่ฮ่องสอน
(ที่มา:ศูนย์เทคโนโลยีสารสนเทศและการสื่อสาร กรมพัฒนาที่ดิน,พ.ศ.๒๕๖๙)

๓ สภาพภูมิอากาศ

๓.๑ ฤดูกาล

๑. ฤดูร้อน เริ่มช่วงกลางเดือนกุมภาพันธ์-กลางเดือนพฤษภาคม มีอากาศร้อนถึงร้อนจัดบางพื้นที่ และมีพายุฤดูร้อนเกิดขึ้นโดยมีลักษณะฝนฟ้าคะนอง ลมกระโชกแรงและมีลูกเห็บตกได้บางพื้นที่ เนื่องจากสภาพอากาศที่ร้อนอบอ้าว จึงมีการยกตัวขึ้นของมวลอากาศ และอาจมีมวลอากาศเย็นจากประเทศจีนแผ่ลงมาขณะที่มวลอากาศร้อนปกคลุมอยู่ ทำให้เกิดการปะทะกันของมวลอากาศร้อนและเย็น

๒. ฤดูฝน เริ่มกลางเดือนพฤษภาคม-เดือนตุลาคม ได้รับอิทธิพลลมมรสุมตะวันตกเฉียงใต้และร่องมรสุมที่พัดผ่านบริเวณประเทศไทย

๓. ฤดูหนาว เริ่มเดือน ตุลาคม-กลางเดือนกุมภาพันธ์ ได้รับอิทธิพลของลมมรสุมตะวันตกเฉียงเหนือและความกดอากาศสูงหรือความอากาศเย็นจากประเทศจีน ลักษณะอากาศหนาวจัดบางพื้นที่ โดยสามารถสรุปได้ดังนี้

ตารางที่ ๔ แสดงข้อมูลฤดูกาล

ฤดูกาล	ม.ค.	ก.พ.	มี.ค.	เม.ย.	พ.ค.	มิ.ย.	ก.ค.	ส.ค.	ก.ย.	ต.ค.	พ.ย.	ธ.ค.
ฤดูร้อน		←			→							
ฤดูฝน					←					→		
ฤดูหนาว	←	→								←	→	

๓.๒ ปริมาณน้ำฝนและอุณหภูมิ

ตารางที่ ๕ แสดงข้อมูลปริมาณน้ำฝน และอุณหภูมิเฉลี่ย ๕ ปี

ปี	ปริมาณน้ำฝนรวมทั้งปี (มม.)	ปริมาณฝนเฉลี่ย (มม.)	จำนวนวันฝนตก (วัน)	เดือนที่ฝนสูงสุด	อุณหภูมิ (องศาเซลเซียส)		
					สูงสุด	ต่ำสุด	เฉลี่ยทั้งปี
๒๕๖๘	๑๓๔๙.๕	๑๑๒.๔๖	๑๑๘	พฤษภาคม	๔๒.๓	๑๒.๒	๒๗.๒๗
๒๕๖๗	๑๓๘๖.๔	๑๑๕.๕๓	๑๓๖	สิงหาคม	๔๓.๘	๑๒.๖	๒๗.๘๗
๒๕๖๖	๑๑๑๐.๖	๙๒.๕๕	๑๒๑	กันยายน	๔๒.๙	๑๒.๒	๒๗.๖๖
๒๕๖๕	๑๔๖๗.๔	๑๒๒.๒๘	๑๓๔	สิงหาคม	๔๑.๒	๑๐.๓	๒๗.๓๗
๒๕๖๔	๑๑๑๕.๐	๙๒.๙๒	๑๕๓	พฤษภาคม	๔๑.๒	๑๑.๘	๒๗.๖๓

ที่มา : ศูนย์อุทกวิทยาชลประทานภาคเหนือตอนบน, ศูนย์อุตุนิยมวิทยาภาคเหนือ, พ.ศ.๒๕๖๙

๔ เส้นทางคมนาคม

๔.๑ เส้นทางคมนาคมระหว่างตำบล

อำเภอขุนยวมมีการเดินทางระหว่างตำบลและหมู่บ้าน โดยใช้เส้นทางหลวงแผ่นดิน หมายเลข ๑๐๘ ทางหลวงแผ่นดินหมายเลข ๑๒๖๓ ทางหลวงชนบท มส ๓๐๐๗ ทางหลวงชนบท๑๓๓๗ ทางหลวงชนบท ๔๐๐๒ทางหลวงชนบท ๔๐๐๙ และถนน รพช มส ๕๐๖๐ เป็นเส้นทางในเชื่อมต่อขนส่งผลผลิตทางการเกษตร

๔.๒ ถนนหลวงเชื่อมต่อระหว่างภาค/จังหวัด/อำเภอ

การคมนาคมติดต่อระหว่างจังหวัดและอำเภอ สามารถเดินทางได้หลายเส้นทาง โดยมีรายละเอียด ดังนี้

ทางรถยนต์ สามารถเดินทางได้สะดวก คือ

สถานีขนส่งผู้โดยสาร จำนวน ๑ สถานี (ถ้ามี) มีสายเดินรถประจำทางระหว่างอำเภอ/จังหวัด ได้แก่ บริษัทขนส่งเปรมประชา

ทางหลวงแผ่นดิน ดังนี้

-ทางหลวงหมายเลข ๑๐๘ เส้นทางระหว่างรอยต่อระหว่างอำเภอขุนยวมกับอำเภอเมืองแม่ฮ่องสอนที่ตำบลขุนยวม ถึงรอยต่ออำเภอขุนยวมกับอำเภอแม่ลาน้อยที่ตำบลเมืองปอน ระยะทาง ๔๘ กิโลเมตร

-ทางหลวงหมายเลข ๑๒๖๓ เส้นทางระหว่างตำบลขุนยวม ถึงรอยต่อตำบลแม่ศึกอำเภอแม่แจ่มจังหวัดเชียงใหม่ที่ ตำบลแม่อุคอ ระยะทาง ๑๙ กิโลเมตร

๕ แหล่งน้ำและระบบชลประทาน

๕.๑ แหล่งน้ำธรรมชาติ (เช่น แม่น้ำ ลำคลอง หนอง บึง)

๑. แม่น้ำยวม เป็นลำน้ำสาขาของแม่น้ำสาละวิน เป็นแม่น้ำสายหลักของอำเภอขุนยวม มีต้นกำเนิดจากภูเขาด้านตะวันออกอยู่ของอำเภอขุนยวมบริเวณตำบลแม่อุคอ ไหลผ่านอำเภอขุนยวม ประมาณ ๗๐ กิโลเมตร แล้วไหลไปสู่อำเภอแม่ลาน้อยอำเภอแม่สะเรียง และอำเภอสบเมย ไปบรรจบกับแม่น้ำเมยมีความยาว ๑๖๐ กิโลเมตร

๒) ลำน้ำแม่สุริน อยู่ในเขตบ้านแม่สุรินและไหลผ่านบ้านห้วยฟาน ตำบลขุนยวม

๓) ลำน้ำแม่สะเป อยู่ในเขตหมู่ที่ ๔ บ้านแม่สะเปใต้ไหลมาบรรจบกับบ้านแม่สะเปเหนือ

๔) น้ำเงา ไหลผ่านบ้านแม่เงา บ้านสวนอ้อย บ้านประตูเมือง ตำบลแม่เงา

๕) น้ำห้วยต้นนุ่น ผ่านบ้านห้วยต้นนุ่น

๖) ลำน้ำปอน ต้นน้ำอยู่ทางทิศตะวันออกของตำบลไหลผ่านบ้านป่าฝาง บ้านเมืองปอน หมู่ที่ ๑, ๒ บ้านหางปอน ลำน้ำไหลไปบรรจบกับลำน้ำแม่ลาเกะ

๗) น้ำแม่ลาเกะ ต้นกำเนิดในพื้นที่ตำบลแม่ยวมน้อยไหลผ่านบ้านแม่ลาเกะ บ้านหนองแห้ง บ้านท่าหินส้มไหลไปบรรจบกับลำน้ำปอนไหลผ่านน้ำยวมลำน้ำสายนี้ใช้ในการเกษตรจำนวน ๓ หมู่บ้าน

๘) ลำห้วยแม่ซอ ต้นกำเนิดในพื้นที่บ้านแม่ซอ บ้านหางปอนหมู่ที่ ๓ บรรจบกับลำน้ำปอน ลำน้ำสายนี้ใช้ในการเกษตร จำนวน ๒ หมู่บ้าน

๕.๒ แหล่งน้ำที่สร้างขึ้นที่สำคัญ

๑) โครงการชลประทานขนาดใหญ่ และขนาดกลาง

ตารางที่ ๖ แสดงข้อมูลโครงการชลประทานขนาดใหญ่ และขนาดกลาง (ไม่มี)

ที่	ชื่ออ่าง/ประตูระบายน้ำ	ตำบล	ความจุที่ระดับน้ำสูงสุด (ล้าน ลบ.ม.)	ความจุที่ระดับน้ำเก็บกัก (ล้าน ลบ.ม.)	พื้นที่ชลประทาน (ไร่)
	-				

ที่มา :, พ.ศ.....

๒) โครงการชลประทานขนาดเล็ก

ตารางที่ ๗ แสดงข้อมูลโครงการชลประทานขนาดเล็ก

ที่	ตำบล	โครงการ						รวมปริมาณน้ำ (ล้าน ลบ.ม.)	รวมพื้นที่ได้รับประโยชน์ (ไร่)
		อ่างเก็บน้ำ	ท่อระบายน้ำ	ฝาย	ระบบส่งน้ำ	สถานีสูบน้ำ	รวม		
๑	ฝายบ้านห้วยฟาน พร้อมระบบส่งน้ำ			√					๓๐๐
๒	อาคารบังคับน้ำคอก พร้อมอาคารประกอบ					√			๑,๕๐๐

๓	ฝายปางตอง			√					๗๒๐
๔	ฝายแม่ลาเกะ			√					๑๙๐
๕	ฝายคอ			√					๑,๒๐๐
๖	อ่างเก็บน้ำห้วย สอติอ	√							๓,๐๐๐
๗	ฝายห้วยนาพร้อม ระบบส่งน้ำ			√					๒๕๐
๘	ฝายหนองปลาก่อ			√					๓๓๐
๙	ฝายต้นนุ่นพร้อม ระบบส่งน้ำ			√					๑๐๐
๑๐	ฝายแม่สุริน			√					๑,๕๐๐
๑๑	อ่างเก็บน้ำห้วยปู่ หลวง	√							๑๕๐
๑๒	ฝายห้วยसानพร้อม ระบบส่งน้ำ			√					๑๐๐
๑๓	ฝายโป่งศิลา			√					๕๓
๑๔	ฝายไม้ซางคำ			√					๔๐๐
๑๕	อ่างเก็บน้ำห้วยบง	√							๑,๐๐๐
๑๖	ฝายมูหญ้า			√					๑,๓๐๐
๑๗	ฝายน้ำแม่เงาพร้อม ระบบส่งน้ำ			√					๓๕๐
๑๘	ฝายดอยเวียงพร้อม ระบบส่งน้ำ			√					๕๐๐
๑๙	ฝายบ้านเมืองปอน พร้อมระบบส่งน้ำ			√					๙๐๐
๒๐	ฝายนาใต้ - นาบอน พร้อมระบบส่งน้ำ			√					๒๐๐
๒๑	ฝายต่อแพ			√					๕๐๐
๒๒	ฝายแม่ปอนพร้อม ระบบส่งน้ำ			√					๓๐๐
๒๓	ฝายแม่เงาพร้อม ระบบส่งน้ำ			√					๑๕๐
๒๔	จัดหาน้ำช่วยเหลือรา ษฎรบ้านเปียงหลวง			√					๙๐๐
๒๕	ฝายต่อแพพร้อม ระบบส่งน้ำ			√					๑,๑๕๐
๒๖	ฝายพะยอย๑			√					๓๐๐

๒๗	ฝายพะยอม๒			√					๕๘๐
๒๘	ฝายห้วยสตื่อ			√					๑,๐๐๐
๒๙	อ่างเก็บน้ำห้วยม่าน	√							๑,๒๙๕
๓๐	อ่างเก็บน้ำห้วยทราย ขาวพร้อมระบบส่งน้ำ	√							๑,๓๐๐
๓๑	ฝายสตื่อพร้อม ระบบส่งน้ำ			√					๖๔๕
๓๒	ระบบส่งน้ำบ้านประตู่ เมือง (ระยะสุดท้าย)				√				๗๕

ที่มา : ระบบฐานข้อมูลโครงการชลประทาน, พ.ศ.๒๕๖๙

๓) แหล่งน้ำอื่น ๆ

(๑) สระเก็บน้ำในไร่นานอกเขตชลประทาน (บ่อจิว ขนาด ๑,๒๖๐ ลูกบาศก์เมตร)

ตารางที่ ๘ แสดงข้อมูลสระเก็บน้ำในไร่นานอกเขตชลประทาน

ที่	ตำบล	ปี ๒๕๔๘ - ๒๕๖๖		ปี ๒๕๖๘		รวม	
		ราย	บ่อ	ราย	บ่อ	ราย	บ่อ
	ขุนยวม	๙๙	๑๐๒	-	-	๙๙	๑๐๒
	แม่เงา	๑๔	๑๕	-	-	๑๔	๑๕
	เมืองปอน	๓๑	๓๑	-	-	๓๑	๓๑
	แม่อุคค	๙	๙	-	-	๙	๙

ที่มา : หน่วยพัฒนาที่ดินอำเภอขุนยวม, พ.ศ.๒๕๖๙

(๒) บ่อบาดาล

ตารางที่ ๙ แสดงข้อมูลบ่อบาดาล

ที่	ตำบล	ด้านการเกษตร (บ่อ)	ด้านอุปโภค - บริโภค (บ่อ)	รวม (บ่อ)
๑	ขุนยวม		๑๒	๑๒
๒	แม่เงา		๙	๙
๓	เมืองปอน		๘	๘
๔	แม่อุคค		๓	๓
๕	แม่กิ๊		๒	๒

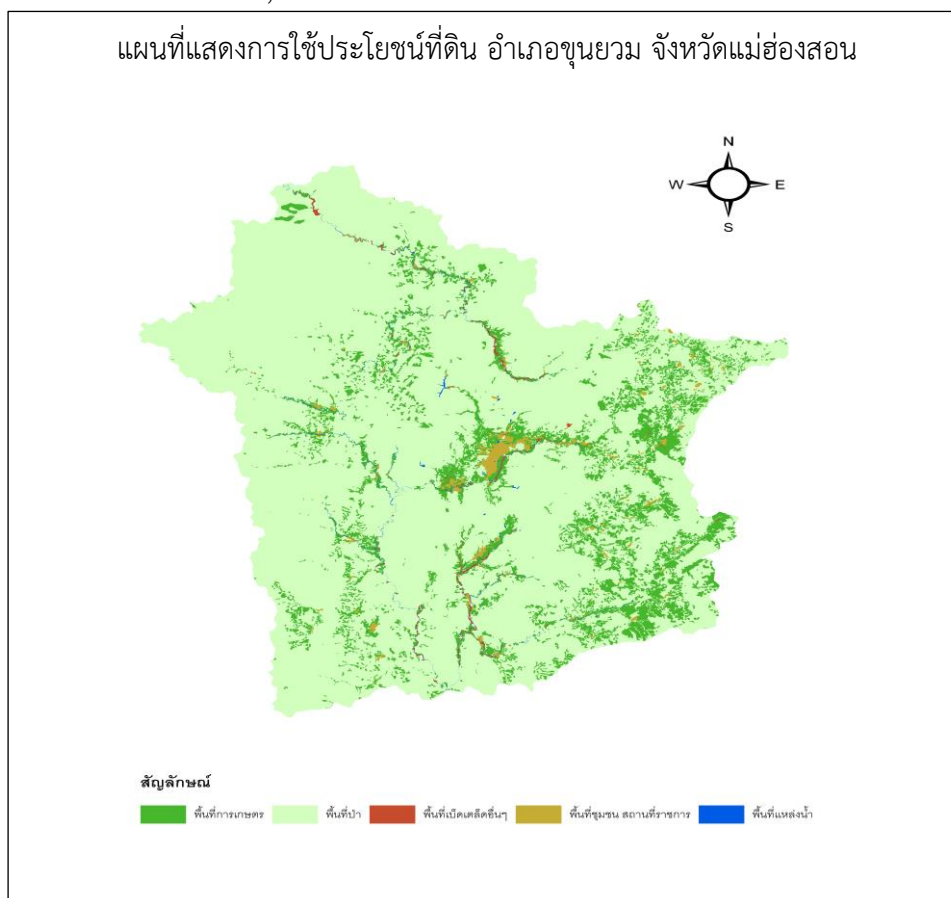
ที่มา : ระบบบริการข้อมูลบ่อน้ำบาดาล, พ.ศ.๒๕๖๙

๖. การใช้ประโยชน์ที่ดิน อำเภอยุวม จังหวัดแม่ฮ่องสอน

ตารางที่ ๑๐ แสดงการใช้ประโยชน์ที่ดิน อำเภอยุวม จังหวัดแม่ฮ่องสอน

ประเภท	เนื้อที่ (ไร่)	ร้อยละ
พื้นที่ป่า	๘๖๖,๖๐๘.๘๖	๘๕.๕๙
พืชไร่	๗,๑๘๖.๙๔	๐.๗๑
ไม้ยืนต้น	๑,๑๔๔.๑๕	๐.๑๑
ไม้ผล	๑,๙๒๘	๐.๑๙
พืชสวน	๓๔๐.๙๓	๐.๐๓
พื้นที่นา	๑๕,๑๔๒.๖๙	๑.๔๙
พื้นที่น้ำ	-	-
สถานที่เพาะเลี้ยงสัตว์น้ำ	-	-
ทุ่งหญ้าและโรงเลี้ยงสัตว์	๑๑.๒๙	๐.๐๐๑
พื้นที่ลุ่ม	๔๐๔.๔๓	๐.๐๓๙
พื้นที่น้ำ	๓,๔๑๓.๖๐	๐.๓๓
พื้นที่ชุมชนและสิ่งปลูกสร้าง	๑๐,๙๘๓.๑๖	๑.๐๘
พื้นที่เปิดเตล็ด	๓,๗๖๖	๐.๓๗

ที่มา : กรมพัฒนาที่ดิน ,พ.ศ.๒๕๖๙



ภาพที่ ๕ แผนที่แสดงการใช้ประโยชน์ที่ดิน อำเภอยุวม จังหวัดแม่ฮ่องสอน
(ที่มา:กรมพัฒนาที่ดิน , พ.ศ.๒๕๖๙)

ข้อมูลด้านเศรษฐกิจ**๑. ข้อมูลสินค้าเกษตรที่สำคัญ**

ประชากรอำเภอขุนยวม ประชากรมีอาชีพหลักคือ เกษตรกร มีพื้นที่การเกษตรจำนวน ๓๙,๔๒๑.๙๔ ไร่ (ร้อยละ ๓.๙ ของพื้นที่อำเภอ)

ตารางที่ ๑๑ แสดงข้อมูลด้านพืช

ตำบล	พื้นที่ทั้งหมด (ไร่)	พื้นที่ทางการเกษตร (ไร่)					รวมพื้นที่การเกษตรทั้งหมด (ไร่)
		ข้าว (ไร่)	ข้าวโพดเลี้ยงสัตว์	กระเทียม	ถั่วเหลือง	ไม้ผล ไม้ยืนต้น	
ขุนยวม	๓๒๓,๒๓๗.๕๐	๒,๘๗๔.๗๕	๔,๑๕๔.๕๐	๒๒	๒๒.๒๕	๕๕๕	๗,๖๒๘.๒๐
แม่เงา	๑๙๔,๒๗๕.๗๕	๒,๐๕๔.๐๔	๓,๑๐๗	๓๒๒	๑๘๘	๑๙๖	๕,๘๖๗.๐๐
เมืองปอน	๑๕๗,๔๑๖.๒๕	๓,๐๑๙.๔๐	๕,๐๕๙.๖๐	๑๖๕	๑๓	๑๓๘	๘,๓๙๕.๐๐
แม่กิ๊	๑๑๕,๑๗๘.๓๕	๑,๔๓๑.๘๔	๒,๐๓๗.๔๑	๐	๐	๑๒	๓,๔๘๑.๒๕
แม่อุคค	๑๓๐,๗๕๓.๗๕	๓,๑๗๒.๓๔	๒,๔๐๐.๑๕	๐	๐	๑,๕๓๖	๗,๑๐๘.๔๙
แม่ยวมน้อย	๙๑,๕๗๘.๗๕	๓,๐๙๕.๗๕	๓,๔๔๖.๒๕	๐	๐	๒๘๑	๖,๕๔๒.๐๐
พื้นที่รวม	๑,๐๑๒,๔๔๐.๓๕	๑๕,๖๔๘.๑๒	๒๐,๒๐๙.๙๑	๕๐๙	๒๒๓	๒,๔๓๗	๓๙,๔๒๑.๙๔

ที่มา : สำนักงานเกษตรอำเภอขุนยวม, พ.ศ.๒๕๖๘

ตารางที่ ๑๒ แสดงข้อมูลด้านปศุสัตว์ (ถ้ามี ถ้าไม่มีให้ -)

ตำบล	เกษตรกรผู้เลี้ยงสัตว์รวม (ราย)	โคเนื้อ (ตัว)	โคนม (ตัว)	กระบือ (ตัว)	สุกร (ตัว)	ไก่ (ตัว)
ขุนยวม	๑,๓๓๘	๒,๗๑๖	-	๑,๓๕๔	๑,๑๑๕	๑๖,๑๕๘
แม่เงา	๙๖๙	๑,๕๙๕	-	๕๑๐	๑,๒๘๒	๙,๐๘๖
เมืองปอน	๑,๐๒๓	๑,๐๐๘	-	๕๓๙	๗๒๗	๗,๔๙๘
แม่กิ๊	๙๙๑	๘๓๐	-	๗๑๘	๗๓๒	๕,๙๒๐
แม่อุคค	๑,๐๒๕	๘๖๐	-	๙๘๙	๗๗๓	๔,๘๕๑
แม่ยวมน้อย	๑,๑๗๕	๑,๒๕๐	-	๙๗๕	๗๘๐	๖,๕๙๐
รวมทั้งรวม	๖,๕๒๑	๘,๒๕๙	-	๕,๐๘๕	๕,๔๐๙	๕๐,๑๐๓

ที่มา : สำนักงานปศุสัตว์อำเภอขุนยวม, พ.ศ.๒๕๖๘

- โรงงานผลิตอาหารสัตว์ไม่มี.....

- โรงงานฆ่าสัตว์ปีกมาตรฐานไม่มี.....

- ฟาร์มเลี้ยงสัตว์ขนาดใหญ่.....ไม่มี.....

ตารางที่ ๙ ข้อมูลด้านประมง แสดงจำนวนผู้เพาะเลี้ยงสัตว์น้ำ(ถ้ามี)

ตำบล	เกษตรกรรวม (ราย)	ปลาน้ำจืด	สัตว์น้ำอื่นๆ
ขุนยวม	๓๐	ปลานิล/ปลาดุก	-
แม่เงา	๑๓๘	ปลาตะเพียน/ปลาทับทิม	-
เมืองปอน	๓๓	ปลาใน	-
แม่กี้	๔๕	ปลานิล/ปลาดุก	-
แม่อุค	๑๕	ปลานิล/ปลาดุก	-
แม่ยวมน้อย	-	-	-
รวมทั้งหมด	๒๖๑		-

ที่มา : สำนักงานประมงอำเภอขุนยวม ,พ.ศ.๒๕๖๘

๒. สินค้าเอกลักษณ์ประจำถิ่น/สินค้า GI (ถ้าไม่มี ให้ใส่ว่า ไม่มี)
ไม่มี

ข้อมูลด้านสังคม

๑. ข้อมูลเกษตรกร/องค์กรเกษตรกร

๑.๑ เกษตรกร

๑) คริวเรือนและประชากร

ตารางที่ ๑๔ แสดงจำนวนคริวเรือน และประชากร

ที่	ตำบล	คริวเรือนทั้งหมด	คริวเรือนเกษตรกร	ประชากร		
				ชาย	หญิง	รวม
๑	ขุนยวม	๓,๙๙๐	๘๖๗	๔,๑๙๙	๔,๑๕๐	๘,๓๔๙
๒	แม่เงา	๑,๔๕๘	๖๖๘	๑,๖๒๘	๑,๕๖๓	๓,๑๙๑
๓	เมืองปอน	๑,๘๐๗	๘๖๖	๒,๒๑๐	๒,๐๗๒	๔,๒๘๒
๔	แม่กี้	๕๙๔	๓๖๒	๘๒๑	๗๘๔	๑,๖๐๕
๕	แม่อุค	๑,๑๐๐	๖๙๒	๑,๙๑๖	๑,๘๒๙	๓,๗๔๕
๖	แม่ยวมน้อย	๘๓๓	๕๓๘	๑,๓๑๒	๑,๒๕๗	๒,๕๖๙
รวม		๙,๗๘๒	๓,๙๙๓	๑๒,๐๘๖	๑๑,๖๕๕	๒๓,๗๔๑

ที่มา : สำนักทะเบียนอำเภอขุนยวม,พ.ศ.๒๕๖๘

๒) หัวหน้าครัวเรือนเกษตรกรจำแนกตามอายุ

ตารางที่ ๑๕ แสดงจำนวนหัวหน้าครัวเรือนจำแนกตามอายุ

ช่วงอายุ (ปี)	ครัวเรือน	ร้อยละ
๖๕ ปีขึ้นไป	๖๒๕	๑๖.๐๗
๕๖ - ๖๕ ปี	๑,๐๔๑	๒๖.๗๗
๔๖ - ๕๕ ปี	๑,๐๓๗	๒๖.๖๖
๓๖ - ๔๕ ปี	๗๙๒	๒๐.๓๗
๒๖ - ๓๕ ปี	๓๖๑	๙.๒๘
๑๘ - ๒๕ ปี	๓๓	๐.๘๕
รวม	๓,๘๘๙	๑๐๐.๐๐

ที่มา : ระบบฐานข้อมูลทะเบียนเกษตรกรกลาง กรมส่งเสริมการเกษตร พ.ศ.๒๕๖๘

๓) ลักษณะการประกอบอาชีพ

ตารางที่ ๑๖ แสดงลักษณะการประกอบอาชีพเกษตรกร อำเภอขุนยวม จังหวัดแม่ฮ่องสอน

ลักษณะการประกอบอาชีพ	ครัวเรือน	ร้อยละ
ประกอบอาชีพเกษตรกรรมเป็นหลัก	๓,๗๘๙	๙๗.๔๓
ประกอบอาชีพเกษตรกรรมเป็นรอง	๑๐๐	๒.๕๗

ที่มา : ระบบฐานข้อมูลทะเบียนเกษตรกรกลาง , พ.ศ. ๒๕๖๘

๔) ลักษณะการถือครองที่ดิน

ตารางที่ ๑๗ แสดงจำนวนลักษณะการถือครองที่ดิน

ลักษณะการถือครอง	ครัวเรือน	ร้อยละ
เกษตรกรเป็นเจ้าของ	๓,๐๓๓	๘๒
อื่นๆ (ที่สาธารณะประโยชน์, ทำฟรี)	๓๘๐	๑๐
เช่า	๒๗๑	๘
รวม	๓,๖๘๔	๑๐๐

ที่มา : ระบบฐานข้อมูลทะเบียนเกษตรกรกลาง , พ.ศ. ๒๕๖๘

๕) ประเภทเอกสารสิทธิ์ (เฉพาะเกษตรกรเป็นเจ้าของ)

ตารางที่ ๑๘ แสดงจำนวนประเภทเอกสารสิทธิ์

ประเภทเอกสารสิทธิ์ (ครัวเรือน)				รวม
โฉนด/น.ส.ทุกประเภท	ส.ป.ก. ทุกประเภท	หนังสือรับรอง ของหน่วยงาน	ไม่มีเอกสารสิทธิ์	
๑๖๔	๕๓	๐	๓,๑๑๕	๓,๓๓๒

ที่มา : ระบบฐานข้อมูลทะเบียนเกษตรกรกลาง , พ.ศ. ๒๕๖๘

๖) รายได้ รายจ่ายของครัวเรือนเกษตรกร
รายได้ รายจ่ายของครัวเรือนเกษตรกร

๑) รายได้ในภาคเกษตร

- การปลูกพืชเฉลี่ยครัวเรือนละ ๒๐,๖๒๐ บาท
- การเลี้ยงสัตว์ ๑๒,๐๐๐ บาท

๒) รายได้นอกภาคเกษตร

- รับจ้างทั่วไป เฉลี่ย ๓๑,๓๐๐ บาท / ปี / ครัวเรือน
 - อื่นๆ ๘,๗๐๔ บาท / ปี / ครัวเรือน
- รวมรายได้เฉลี่ย ๔๐,๐๐๔ บาท / ปี / ครัวเรือน

๗) สินเชื่อและภาวะหนี้สินของเกษตรกร

เกษตรกรส่วนใหญ่ประกอบกิจกรรมขนาดเล็ก จึงไม่ค่อยประสบปัญหาในเรื่องเงินทุนมากนัก มีเพียงส่วนน้อยที่ประกอบกิจการเกษตรขนาดปานกลางหรือขนาดใหญ่ จึงมีความต้องการในการกู้ยืมเงินเพื่อลงทุนในกิจการ ซึ่งแหล่งสินเชื่อของเกษตรกร จำแนกได้ ดังนี้

๑. แหล่งสินเชื่อจากภาครัฐ ส่วนใหญ่จะเป็นรูปแบบการขอรับการสนับสนุนโดยเขียนเป็นโครงการ เพื่อขอสนับสนุนแผนการผลิตของเกษตรกรหรือกลุ่มเกษตรกร รวมถึงสนับสนุนการต่อยอดกิจการด้านการเกษตร

๒. แหล่งสินเชื่อจากภาคเอกชน เป็นการสนับสนุนเพื่อดำเนินกิจกรรมขนาดกลาง โดยกำหนดการชำระหนี้เป็นงวด เช่น ธนาคารต่างๆ

เกษตรกรในอำเภอขุนยวม มีภาวะหนี้สินพอสรุปตามลำดับแหล่งสินเชื่อที่เกษตรกรกู้มาเพื่อลงทุนทางการเกษตร ดังนี้

- | | |
|---|-----------|
| ๑) ธนาคารเพื่อการเกษตรและสหกรณ์การเกษตร | ร้อยละ ๗๐ |
| ๒) สหกรณ์การเกษตร | ร้อยละ ๕ |
| ๓) โครงการ ก.ข.ค.จ. | ร้อยละ ๑๐ |
| ๔) กลุ่มกองทุนหมู่บ้าน | ร้อยละ ๑๐ |
| ๕) อื่น ๆ | ร้อยละ ๕ |

๘) ประเพณีและวัฒนธรรม

(๑) การนับถือศาสนา

ประชากรในอำเภอขุนยวมมีความหลากหลายทางชาติพันธุ์ มีทั้งชาวไทยใหญ่ คนเมือง ชาวเขาเผ่ากะเหรี่ยง และม้ง จึงมีการนับถือศาสนาแตกต่างกันออกไป อาทิ ศาสนาพุทธ พุทธ-ผี และศาสนาคริสต์ ส่งผลให้แต่ละพื้นที่มีวัฒนธรรมและประเพณีแตกต่างกัน เช่น มีภาษาพูด และภาษาเขียนเป็นของตนเอง มีประเพณีประจำเดือนต่างๆ มีประเพณีการแต่งกายเป็นเอกลักษณ์ของตนเอง

(๒) วัฒนธรรมท้องถิ่นที่สำคัญ

๑. เดือนก่ำ เป็นเดือนที่ ๒ ของทางไทยใหญ่ ตรงกับเดือนมกราคมในเดือนนี้มีการทำข้าวปุกถวายเป็นพุทธบูชา และนำไปแจกทานให้แก่บ้านใกล้เรือนเคียง (ข้าวปุกมีลักษณะการนำข้าวเหนียวมาตำและใส่

งาและรับประทานน้ำอ้อยเคี้ยว)

๒. เดือนสาม ตรงกับเดือนกุมภาพันธ์ ในเดือนนี้มีการทำข้าวหยาวกู้ถวาย(ข้าวหยาวกู้มีลักษณะคล้ายข้าวเหนียวแดง) เป็นพุทธบูชาและนำไปแจกทานภายในหมู่บ้าน

๓. เดือนห้า ตรงกับเดือนเมษายน ในเดือนนี้มีการจัดงานเทศกาลสงกรานต์ มีการรดน้ำดำหัวผู้ใหญ่ ที่เคารพนับถือ

๔. เดือนหก ตรงกับเดือนพฤษภาคม ในเดือนนี้จะมีเทศกาลก่อเจดีย์ทราย บิณฑามารดาญาติผู้ใหญ่ ทำขนมห่อแจกทาน

๕. เดือนแปด ตรงกับเดือนกรกฎาคม เป็นเดือนเข้าพรรษาจะมีการบวชพระตลอดฤดูเข้าพรรษา มีการถวายอาหารคาว หวาน ถวายและมีการต่างขอมต่อ (ถวายข้าวมธุปายาส) และมีการทำขนมแจกจ่ายแก่บ้านใกล้เคียงและผู้เฒ่าผู้แก่ จะมีการไปนอนวัดตลอดเวลาในเวลาที่อยู่พรรษาทุกวันพระ

๖. เดือนเก้า ตรงกับเดือนสิงหาคม ในเดือนนี้มีการจัดงานสลากภัต หรือไทยใหญ่เรียกว่า “มหาตุ๊ก” ซึ่งจะทำกันที่วัดโดยจะมีการบอกบุญจากวัดที่จัดงาน ชาวบ้านก็จะนำ ต้นสลากภัตไปที่วัด และติดหมายเลขกำกับไว้ พระสงฆ์ สามเณร ที่ได้รับนิมนต์มาก็จะจับสลากได้เลขหมายใดก็จะไปรับต้นสลากจากศรัทธาของต้นสลากนั้นๆ มีการถวาย

๗. เดือนสิบเอ็ด ตรงกับเดือนตุลาคม ไปเดือนนี้จะมีงานประเพณีเทศกาลออกพรรษา ซึ่งจะมีการแห่รูปสัตว์ในตำนาน เช่น ทางนกโต ไปตามถนนหนทางในหมู่บ้าน ซึ่งได้สืบทอดประเพณีนี้มาตั้งแต่สมัยพุทธกาล เมื่อครั้งที่พระพุทธองค์ได้เสด็จขึ้นไปเทศนาโปรด เทศกาลออกพรรษา จะจัดในเดือน ๑๑ ขึ้น ๑๓ ค่ำ เป็นต้นไป จนถึงขึ้น ๑๕ ค่ำ มีการทำบุญตักบาตรมีการทำจองพาราประดับตามบ้านเรือนและจุดประทีปโคมไฟในตอนกลางคืน

๘. ปอยสง่าลอง (งานบวชพรหมสามเณร) นิยมจัดในช่วงเดือนมีนาคม ถึงเดือนพฤษภาคม เพราะเป็นช่วงเวลาที่โรงเรียนปิดภาคเรียน นักเรียนมีโอกาที่จะบวชเรียนได้เป็นเวลานาน การจัดงานแต่ละครั้งมักจะจัด ๓ วันหรือ ๕ วัน งานบวชเณรครั้งหนึ่งๆ มักจะจัดร่วมกันหลายคน

๙. ปอยล้อหรือปอยเหลิม เป็นประเพณีทำบุญศพพระภิกษุที่มรณะภาพ หรือผู้เฒ่าผู้แก่ที่ตนเคารพนับถือถึงแก่กรรม ซึ่งจัดได้ว่าเป็นงานใหญ่งานหนึ่ง ซึ่งอาจจัด ๕ - ๗ วัน แล้วแต่กำลังศรัทธาของประชาชนหรือเจ้าภาพ

๑๐. วานปะลิก เป็นประเพณีการสืบทอดบ้านหรือทำบุญบ้าน หรือสืบทอดเมืองนิยมทำกันหลังจากเสร็จสิ้นจากงานเทศกาลสงกรานต์ไปแล้ว ในการทำพิธีจะต้องนำน้ำมัน ส้มป่อย ทราย ใบคา ใบไม้กางใบถั่วแระ ใบมะยม นามเจ็ดชนิด ตาแหลว (ใช้ไม้ไผ่จักสานขัดกันเป็นรูปร่างกลม) ด้ายสายสิญจน์ รูปเทียน ไม้ขีดไฟ เมื่อพระสงฆ์ทำพิธีเสร็จแล้วก็นำสิ่งของเหล่านี้กลับไปบ้าน นำทรายหว่านภายในบ้านและใช้ตาแหลวกับใบไม้ต่างๆ ดังกล่าว ผูกแขวนไว้เหนือประตูบันไดขึ้นบนบ้าน ซึ่งถือหลักว่าคนในครอบครัวจะอยู่กันอย่างร่มเย็นเป็นสุข

๑๑. จำก้าเพจอน เป็นการทำบุญถวายอาหารแด่พระสงฆ์และถวายข้าวแก่อุบาสก อุบาสิกา ที่ไปจำศีลอยู่ที่วัดในระหว่างจำพรรษาในช่วงวันพระ รุ่งขึ้นในวันหลังจากวันพระตอนเช้าเจ้าภาพ จะจัดอาหารไปแจกทานแก่ผู้จำศีลภรรณาในคืนวันพระ เพื่อจะได้รับประทานอาหาร แต่เช้าตรู่ หลังจากที่ได้ถือศีลตลอดอาหารเย็นในวันพระถือว่าได้กุศลแรง

๑.๒ องค์กรและสถาบันเกษตรกร

๑) กลุ่มเกษตรกร/สถาบัน

ตารางที่ ๑๙ แสดงจำนวนและสมาชิกสถาบันเกษตรกร

ตำบล	กลุ่มส่งเสริมอาชีพ		กลุ่มแม่บ้านเกษตรกร		กลุ่มยุวเกษตรกร		วิสาหกิจชุมชน		สหกรณ์		กลุ่มเกษตรกร	
	กลุ่ม	สมาชิก (ราย)	กลุ่ม	สมาชิก (ราย)	กลุ่ม	สมาชิก (ราย)	แห่ง	สมาชิก (ราย)	แห่ง	สมาชิก (ราย)	กลุ่ม	สมาชิก (ราย)
ขุนยวม	๑	๒๐	๑	๑๑	๒	๒๔	๔	๕๒	๑	๗๐๘	๓	๒๐๐
แม่เงา	๑	๑๑	๑	๑๐	๑	๑๕	๖	๗๕	๑	๙๐	๔	๘๐
เมืองปอน	๑	๑๐	๑	๑๐	๑	๑๙	๙	๑๑๔	๑	๑๙๐	๖	๒๐๐
แม่กิ๊	-	-	๑	๑๐	๑	๕	๔	๗๙	-	-	-	-
แม่อุค	๑	๑๔	๑	๑๐	๑	๑๗	๖	๘๖	-	-	-	-
แม่ยวมน้อย	๑	๑๐	๑	๑๑	-	-	-	-	-	-	-	-
รวม	๕	๕๕	๖	๖๒	๖	๘๐	๒๙	๔๐๖	๓	๙๘๘	๑๓	๔๘๐

ที่มา : สำนักงานเกษตรอำเภอขุนยวม, พ.ศ.๒๕๖๙

ตารางที่ ๒๐ จำนวนผลิตภัณฑ์ที่ลงทะเบียน OTOP จำแนกตามผลิตภัณฑ์

ประเภทผลิตภัณฑ์	จำนวน
อาหาร	๒๗
เครื่องดื่มน้ำ	-
ผ้า เครื่องแต่งกาย	๕๖
ของใช้ ของตกแต่ง ของที่ระลึก	๒๓
สมุนไพรที่ไม่ใช่อาหาร	๔
รวม	๑๑๐

ที่มา : สำนักงานพัฒนาชุมชนอำเภอขุนยวม, พ.ศ.๒๕๖๙

ตารางที่ ๒๑ แสดงข้อมูลกลุ่มวิสาหกิจชุมชน

	ชื่อ	ที่อยู่		จำนวนสมาชิก
		หมู่ที่	ตำบล	
๑	วิสาหกิจชุมชนออมทรัพย์เกษตรทางเลือกบ้านแม่สุริน	หมู่ ๓ ต.ขุนยวม	อ.ขุนยวม ๐๖๑๘๓๘๐๑๓	๒๐
๒	วิสาหกิจชุมชนสุราชาวเมืองปอน	หมู่ ๑ ต.เมืองปอน	อ.ขุนยวม	๗
๓	วิสาหกิจชุมชนผู้ปลูกกาแฟปลอดสารพิษ บ้านแม่อุคหลวง หมู่ที่ ๕	หมู่ ๕ ต.แม่อุค	อ.ขุนยวม ๐๘๓๗๖๐๔๓๘๔	๓๕

	ชื่อ	ที่อยู่		จำนวนสมาชิก
		หมู่ที่	ตำบล	
๔	วิสาหกิจชุมชนแกะสลักบ้านหนองแห้ง	หมู่ ๙ ต.เมืองปอน	อ.ขุนยวม ๐๘๕๒๖๕๕๘๑๙	๑๙
๕	วิสาหกิจชุมชนหัตถกรรมผ้าทอมือบ้านแม่อุคคองหลวง หมู่ที่ ๕ ต.แม่อุคคอง	หมู่ ๕ ต.แม่อุคคอง	อ.ขุนยวม ๐๘๖๙๒๐๑๐๐๕	๑๐
๖	วิสาหกิจชุมชนทอผ้าบ้านแม่สะเปเหนือ หมู่ที่ ๖ ตำบลขุนยวม	หมู่ ๖ ต.ขุนยวม	อ.ขุนยวม ๐๘๐๘๖๐๒๘๗๙	๑๒
๗	วิสาหกิจชุมชนการค้าชายแดนห้วยต้นนุ่น.	หมู่ ๔ ต.แม่เงา	อ.ขุนยวม ๐๘๑๑๖๘๔๓๕๗	๑๒
๘	วิสาหกิจชุมชนท่องเที่ยวโฮมสเตย์ บ้านเมืองปอน	หมู่ ๑ ต.เมืองปอน	อ.ขุนยวม ๐๘๗๑๘๑๒๒๘๖	๑๒
๙	วิสาหกิจชุมชนแพทย์แผนไทย นวดแผนไทยบ้านเมืองปอน	หมู่ ๑ ต.เมืองปอน	อ.ขุนยวม ๐๘๕๗๑๗๔๘๒๔	๒๐
๑๐	วิสาหกิจชุมชนกลุ่มปลูกบุกบ้านเมืองปอน	หมู่ ๒ ต.เมืองปอน	อ.ขุนยวม ๐๖๑๓๑๘๕๐๑๖	๑๗
๑๑	วิสาหกิจชุมชนกลุ่มผู้ปลูกกล้วยหอมทองแม่กิ๊	หมู่ ๑ ต.แม่กิ๊	อ.ขุนยวม ๐๙๓๙๙๑๐๑๑๔	๘
๑๒	วิสาหกิจชุมชนเกษตรเชิงท่องเที่ยวบ้านหัวชะ	หมู่ ๒ ต.แม่อุคคอง	อ.ขุนยวม ๐๖๒๙๘๓๐๕๗๑	๑๒
๑๓	วิสาหกิจชุมชนผู้ปลูกบุกแม่กิ๊	หมู่ ๑ ต.แม่กิ๊	อ.ขุนยวม ๐๙๕๕๗๔๖๖๑๒	๒๔
๑๔	วิสาหกิจชุมชนผู้ปลูกบุกบ้านร่มเย็น	หมู่ ๒ ต.แม่กิ๊	อ.ขุนยวม ๐๘๖๓๙๖๐๑๔๕	๒๘
๑๕	วิสาหกิจชุมชนกลุ่มผู้ปลูกบุกบ้านแม่สะเปเหนือ	หมู่ ๖ ต.ขุนยวม	อ.ขุนยวม ๐๙๗๓๒๓๙๑๔๑	๙
๑๖	วิสาหกิจชุมชนเลี้ยงโคเนื้อคุณภาพ บ้านหนองแห้ง	หมู่ ๙ ต.เมืองปอน	อ.ขุนยวม ๐๙๕๕๒๘๒๙๔๕	๗
๑๗	วิสาหกิจชุมชนกลุ่มเกษตรปลอดภัย บ้านแม่อุคคองน้อย	หมู่ ๕ ต.แม่อุคคอง	อ.ขุนยวม ๐๖๔๘๓๐๖๒๐๗	๘
๑๘	วิสาหกิจชุมชนกลุ่มปลูกบุกและพืชเศรษฐกิจบ้านห้วย โปงเลา	หมู่ ๔ ต.แม่กิ๊	อ.ขุนยวม ๐๖๑๒๗๘๖๒๑๗	๒๒
๑๙	วิสาหกิจชุมชนสร้างป่าสร้างรายได้กลุ่มปลูกบุกและ ผลผลิตทางการเกษตรบ้านแม่ซอ	หมู่ ๕ ต.เมืองปอน	อ.ขุนยวม ๐๘๕๕๘๓๘๗๒๙	๑๘
๒๐	วิสาหกิจชุมชนกิจการเลี้ยงโค	หมู่ ๑ ต.ขุนยวม	อ.ขุนยวม ๐๘๒๖๔๓๔๑๑๐	๑๑
๒๑	วิสาหกิจชุมชนเกษตรอินทรีย์และการท่องเที่ยว บ้านหัวแม่สุริน	หมู่ ๒ ต.แม่อุคคอง	อ.ขุนยวม ๐๙๓๑๗๙๐๖๕๔	๑๒
๒๒	วิสาหกิจชุมชนเกษตรผสมผสาน บ้านห้วยต้นนุ่น	หมู่ ๔ ต.แม่เงา	อ.ขุนยวม ๐๘๒๓๘๕๒๔๑๙	๒๓

	ชื่อ	ที่อยู่		จำนวนสมาชิก
		หมู่ที่	ตำบล	
๒๓	วิสาหกิจชุมชนต้องลายไต้ผสมพม่า บ้านต่อแพ	หมู่ ๑ ต.แม่เงา อ.ขุนยวม ๐๘๔๘๐๓๒๕๖๑		๙
๒๔	วิสาหกิจชุมชนส่งเสริมเกษตรกรรมบ้านห้วยนา	หมู่ ๕ ต.แม่เงา อ.ขุนยวม		๑๑
๒๕	วิสาหกิจชุมชนกลุ่มทอผ้าบ้านหนองแห้ง	หมู่ ๙ ต.เมืองปอน อ.ขุนยวม		๗
๒๖	วิสาหกิจชุมชนแปรรูปผลผลิตการเกษตรตามฤดูกาล บ้านต่อแพ	หมู่ ๑ ต.แม่เงา อ.ขุนยวม		๗
๒๗	วิสาหกิจชุมชนทุ่งบัวตองคอยแม่อุคค	หมู่ ๖ ต.แม่อุคค อ.ขุนยวม		๙
๒๘	วิสาหกิจชุมชนสุราชาวป่าฝาง	หมู่ที่ ๔ ต.เมืองปอน อ.ขุนยวม		๗
๒๙	วิสาหกิจชุมชนส่งเสริมการสีข้าวในชุมชนบ้านสวน อ้อย	หมู่ที่ ๖ ต.แม่เงา อ.ขุนยวม		๗

ที่มา :สำนักงานเกษตรอำเภอขุนยวม ,พ.ศ.๒๕๖๙

ตารางที่ ๒๒ ข้อมูลกลุ่มแม่บ้านเกษตรกร กลุ่มยุวเกษตรกร และกลุ่มส่งเสริมอาชีพ

ชื่อ	ที่อยู่			จำนวนสมาชิก
	เลขที่	หมู่ที่	ตำบล	
กลุ่มแม่บ้านเกษตรกรแม่บ้านเกษตรกรตำบลแม่กิ๊		๕	แม่กิ๊	๑๐
กลุ่มแม่บ้านเกษตรกรแม่บ้านเกษตรกร บ้านต่อแพ	๔๘	๑	แม่เงา	๑๐
กลุ่มแม่บ้านเกษตรกรแม่บ้านเกษตรกร บ้านแม่สุริน	๖๖/๑	๓	ขุนยวม	๑๑
กลุ่มแม่บ้านเกษตรกรแม่บ้านเกษตรกรบ้านทาง ปอน	๓๗/๑	๑	เมืองปอน	๑๐
กลุ่มแม่บ้านเกษตรกรแม่บ้านเกษตรกร บ้านใหม่พัฒนา	๑๘	๔	แม่อุคค	๑๐
กลุ่มแม่บ้านเกษตรกรแม่บ้านเกษตรกร หมู่ที่ 3 บ้านหว่าโน	๙๔	๓	แม่ยวมน้อย	๑๐
กลุ่มยุวเกษตรกรโรงเรียนขุนยวมวิทยา	-	๑	ขุนยวม	๑๘
กลุ่มยุวเกษตรกรโรงเรียนชุมชนต่อแพวิทยา	๒๔๒	๑	แม่เงา	๑๕
กลุ่มยุวเกษตรกรโรงเรียนชุมชน บ้านเมืองปอน	๒๐๒	๑	เมืองปอน	๑๙
กลุ่มยุวเกษตรกรโรงเรียนบ้านแม่อุคคหลวง	๙๔	๕	แม่อุคค	๑๗

ชื่อ	ที่อยู่			จำนวนสมาชิก
	เลขที่	หมู่ที่	ตำบล	
กลุ่มยุวเกษตรกรโรงเรียนพุทธเกษตร	๘๔๒	๑	ขุนยวม	๖
กลุ่มยุวเกษตรกร ศตชต ห้วยโป่งเลา	๘๑	๔	แม่กิ๊	๕
กลุ่มส่งเสริมอาชีพการเกษตรเกษตรกรผู้ปลูก กระเทียมสายน้ำแร่บ้านหนองแห้ง	๒๙	๙	เมืองปอน	๑๐
กลุ่มส่งเสริมอาชีพการเกษตรธนาคารเมล็ดพันธุ์ ข้าวชุมชนตำบลขุนยวม		-	ขุนยวม	๒๐
กลุ่มส่งเสริมอาชีพการเกษตรมุซาโต๋ ห่อทีลา	๔๒	๕	แม่อุค	๑๔
กลุ่มส่งเสริมอาชีพการเกษตรส่งเสริมเกษตรกรผู้ ปลูกเสาวรส	๓๒	๘	แม่ยวมน้อย	๑๐
กลุ่มส่งเสริมอาชีพการเกษตรส่งเสริมอาชีพ เกษตรกรผู้ปลูกถั่วเหลือง	๘๑	๑	แม่เงา	๑๑

ที่มา: สำนักงานเกษตรอำเภอขุนยวม พ.ศ.๒๕๖๙

ตารางที่ ๒๓ ข้อมูลกลุ่มเกษตรกร และสหกรณ์ อำเภอขุนยวม จังหวัดแม่ฮ่องสอน

ชื่อ	ที่อยู่			จำนวนสมาชิก
	เลขที่	หมู่ที่	ตำบล	
๑ สหกรณ์การเกษตรขุนยวม จำกัด	๓๖๒	๒	ขุนยวม	๓๐๘
๒ กลุ่มเกษตรกรทำนาดอยเวียง	-	๑	แม่เงา	๙๐
๓ กลุ่มเกษตรกรชาวนาเมืองปอน	๔๖	๒	เมืองปอน	๑๙๐

ที่มา: สำนักงานสหกรณ์จังหวัดแม่ฮ่องสอน ,พ.ศ.๒๕๖๙

๒) ศูนย์เรียนรู้และเครือข่าย

ตารางที่ ๒๔ แสดงจำนวนแหล่ง/ศูนย์เรียนรู้และบริการด้านการเกษตร อำเภอขุนยวม จังหวัดแม่ฮ่องสอน

ตำบล	ศพก.	ศพก. เครือข่าย	ศจช.	ศตปช.	ศบกด.	ศูนย์เรียนรู้เศรษฐกิจพอเพียง			ศูนย์ถ่ายทอดเทคโนโลยี ด้านการพัฒนาที่ดิน
						กษ.	ปศุสัตว์	ปฏิรูป	
ขุนยวม	๑	๗	-	๑	๒	-	-	๑	-
แม่เงา	-	๓	๑	-	๑	-	-	-	๑
เมืองปอน	-	๓	๑	-	๑	-	-	-	๑
แม่กิ๊	-	๒	-	-	๑	-	-	-	๑
แม่อุค	-	๓	-	๑	๑	-	-	-	๑
แม่ยวมน้อย	-	๑	-	-	๑	-	-	-	๑
รวม	๑	๑๙	๒	๒	๗	-	-	-	๕

ที่มา :สำนักงานเกษตรอำเภอขุนยวม พ.ศ.๒๕๖๙

(๑) อาสาสมัครเกษตร

อำเภอขุนยวม มีอาสาสมัครเกษตร จำนวน ๔๘ คน โดยมีเกษตรกรหมู่บ้านจำนวนมากที่สุด จำนวน ๔๓ ราย รองลงมาคือหมอดินอาสา ๔๓ ราย และอาสาสมัครปศุสัตว์ ๔๓ ราย ตามลำดับ อย่างไรก็ตาม อาสาเกษตรบางราย ทำหน้าที่อาสามากกว่า ๑ หน้าที่

ตารางที่ ๒๕ แสดงจำนวนอาสาสมัครเกษตร

ตำบล	หน่วยงาน /อาสาสมัครเกษตร (ราย)								
	อาสาสมัคร ฝนหลวง	ครูบัญชี อาสา	ประมง อาสา	อาสา ปศุสัตว์	หมอดิน อาสา	เกษตร หมู่บ้าน	สหกรณ์	เศรษฐกิจ การเกษตร	อาสาสมัคร ปฏิรูปที่ดิน
ขุนยวม	-	-	-	๘	๘	๘	-	-	๑
แม่เงา	-	๒	-	๖	๖	๖	-	-	-
เมืองปอน	-	-	๑	๑๐	๑๐	๑๐	-	-	-
แม่กิ๊	-	-	๑	๕	๕	๕	-	-	-
แม่อุคอ	-	-	-	๖	๖	๖	-	-	-
แม่ยวมน้อย	-	-	-	๘	๘	๘	-	-	-
รวม	๐	๒	๒	๔๓	๔๓	๔๓	-	-	-

หมายเหตุ : อาสาเกษตรบางรายทำหน้าที่อาสามากกว่า ๑ หน้าที่

ที่มา :สำนักงานเกษตรอำเภอขุนยวม, พ.ศ.๒๕๖๙

(๒) ประชาชนชาวบ้าน

อำเภอขุนยวมมีประชาชนชาวบ้านภายใต้โครงการเกษตรตามแนวทฤษฎีใหม่ โดยยึดปรัชญาเศรษฐกิจพอเพียง ซึ่งการดำเนินการโครงการได้คัดเลือกประชาชนชาวบ้านเป็นผู้ดำเนินการถ่ายทอดองค์ความรู้ตามวิถีของประชาชนแต่ละคนจำนวน ๖ คน

ตารางที่ ๒๖ แสดงข้อมูลประชาชนชาวบ้านอำเภอขุนยวม จังหวัดแม่ฮ่องสอน

ตำบล	จำนวน (ราย)	ชื่อ - สกุล	ที่อยู่	องค์ความรู้ด้าน
แม่เงา	๑	นายจรูญ จันทร์ทอง	๑๓๐ หมู่ ๑	ไม้ผล
ขุนยวม	๑	นายปารมี สุวรรณอาภา	๗๒๗ หมู่ ๑	ข้าว
เมืองปอน	๑	นายบุญยศ ผอนวล	๑๑๖ หมู่ ๑	เกษตรผสมผสาน
แม่กิ๊	๑	นายพะหม่อ พินิจวงศ์ภูษิต	หมู่ ๔	ประมง
แม่อุคอ	๑	นายพัชร กั้นทะวงศ์	หมู่ ๔	ดิน
แม่ยวมน้อย	๑	นางแสงเดือน ก่อเกิดวนา	๙๔ หมู่ ๓	เกษตรผสมผสาน
รวม	๖			

ที่มา :สำนักงานเกษตรอำเภอขุนยวม, พ.ศ.๒๕๖๙

(๓) ศูนย์เรียนรู้การเพิ่มประสิทธิภาพการผลิตสินค้าเกษตร

ตารางที่ ๒๗ แสดงข้อมูลศูนย์หลักและศูนย์เครือข่ายของศูนย์เรียนรู้การเพิ่มประสิทธิภาพการผลิตสินค้าเกษตร

ที่	ชื่อศูนย์ (ลำดับที่ ๑ ศูนย์หลัก ลำดับถัดไป ศูนย์เครือข่าย)	ประเภท/กิจกรรมหลัก	ที่ตั้งศูนย์	
			หมู่	ตำบล
๑	ศูนย์เรียนรู้การเพิ่มประสิทธิภาพการผลิตสินค้าเกษตร (ศพก.)	เกษตรผสมผสาน	๑	ขุนยวม
๒	ศูนย์จัดการศัตรูพืชชุมชนตำบลเมืองปอน	ศูนย์จัดการศัตรูพืชชุมชน (ศจช.)	๑	เมืองปอน
๓	ศูนย์เรียนรู้ด้านการจัดการดินอำเภอขุนยวม	ศูนย์เรียนรู้ด้านการจัดการดิน	๔	แม่อุคอ
๔	กลุ่มวิสาหกิจชุมชนออมทรัพย์เกษตรทางเลือกบ้านแม่สุริน	ศูนย์เรียนรู้ด้านการแปรรูปผลิตผลด้านการเกษตร	๓	ขุนยวม
๕	กลุ่มวิสาหกิจชุมชนผู้ปลูกกาแฟปลอดสารพิษบ้านแม่อุคอหลวง	ศูนย์เรียนรู้ด้านไม้ยืนต้น	๕	แม่อุคอ
๖	กลุ่มเกษตรกรรุ่นใหม่ "young smart farmer" อำเภอขุนยวม	ศูนย์เรียนรู้เศรษฐกิจพอเพียง/เกษตรทฤษฎีใหม่/เกษตรผสมผสาน	๒	ขุนยวม
๗	ศูนย์เรียนรู้เศรษฐกิจพอเพียงชุมชนบ้านต่อแพ	ศูนย์เรียนรู้เศรษฐกิจพอเพียง/เกษตรทฤษฎีใหม่/เกษตรผสมผสาน	๑	แม่เงา
๘	ศูนย์เรียนรู้ด้านเศรษฐกิจพอเพียง	ศูนย์เรียนรู้เศรษฐกิจพอเพียง/เกษตรทฤษฎีใหม่/เกษตรผสมผสาน	๔	เมืองปอน
๙	ศูนย์จัดการธนาคารอาหารชุมชน (Food bank) ตำบลแม่گی	ศูนย์เรียนรู้เศรษฐกิจพอเพียง/เกษตรทฤษฎีใหม่/เกษตรผสมผสาน	๑	แม่گی
๑๐	ศูนย์เรียนรู้ด้านประมง	ศูนย์เรียนรู้ด้านประมง	๔	แม่گی
๑๑	กลุ่มผู้เลี้ยงวัวบ้านขุนยวม	ศูนย์เรียนรู้ด้านปศุสัตว์	๒	ขุนยวม
๑๒	แปลงส่งเสริมเกษตรทฤษฎีใหม่	ศูนย์เรียนรู้เศรษฐกิจพอเพียง/เกษตรทฤษฎีใหม่/เกษตรผสมผสาน	๑	เมืองปอน
๑๓	ศูนย์ถั่วชุมชน	ศูนย์เรียนรู้ด้านพืชไร่	๘	แม่เงา
๑๔	ศูนย์เรียนรู้เศรษฐกิจพอเพียง/เกษตรทฤษฎีใหม่/เกษตรผสมผสาน	ศูนย์เรียนรู้เศรษฐกิจพอเพียง/เกษตรทฤษฎีใหม่/เกษตรผสมผสาน	๑	ขุนยวม
๑๕	กลุ่มทำการเกษตรเชิงท่องเที่ยว	ศูนย์เรียนรู้ด้านไม้ยืนต้น	๒	แม่อุคอ
๑๖	ศูนย์เรียนรู้เกษตรผสมผสาน (ทุ่งเสื่อสมิง)	ศูนย์เรียนรู้เศรษฐกิจพอเพียง/เกษตรทฤษฎีใหม่/เกษตรผสมผสาน	๑	ขุนยวม

ที่	ชื่อศูนย์ (ลำดับที่ ๑ ศูนย์หลัก ลำดับถัดไป ศูนย์เครือข่าย)	ประเภท/กิจกรรมหลัก	ที่ตั้งศูนย์	
			หมู่	ตำบล
๑๗	ศูนย์การเรียนรู้เกษตรผสมผสานบ้านหว่าโน	ศูนย์เรียนรู้เศรษฐกิจพอเพียง/ เกษตรทฤษฎีใหม่/เกษตร ผสมผสาน	๓	แม่ยมน้อย
๑๘	ศูนย์เรียนรู้เกษตรผสมผสาน บ้านต่อแพ	ศูนย์จัดการศัตรูพืชชุมชน (ศจช.)	๑	แม่เงา
๑๙	ศูนย์เรียนรู้ ด้านปศุสัตว์	ศูนย์เรียนรู้ด้านปศุสัตว์	๑	ขุนยวม
๒๐	ศูนย์เรียนรู้เกษตรผสมผสาน	ศูนย์เรียนรู้เศรษฐกิจพอเพียง/ เกษตรทฤษฎีใหม่/เกษตร ผสมผสาน	๒	ขุนยวม

ที่มา :ระบบการรายงานศูนย์เรียนรู้การเพิ่มประสิทธิภาพการผลิตสินค้าเกษตร กรมส่งเสริมการเกษตร, พ.ศ.๒๕๖๙

(๔) กลุ่มเกษตรกรแปลงใหญ่

มีกลุ่มเกษตรกรแปลงใหญ่ จำนวน ๙ กลุ่ม ดังตารางต่อไปนี้

ตารางที่ ๒๘ แสดงข้อมูลกลุ่มแปลงใหญ่

ที่	ตำบล	ชื่อกลุ่มแปลงใหญ่	ชนิดพืช	จำนวนสมาชิก(คน)	จำนวนพื้นที่ (ไร่)
๑	แม่อุคค	แปลงใหญ่กาแฟแม่อุคคหลวง	กาแฟ	๔๐	๒๒๓
๒	แม่อุคค	แปลงใหญ่กาแฟบ้านหัวแม่สุริน	กาแฟ	๓๐	๑๘๘
๓	แม่อุคค	แปลงใหญ่อะโวคาโดแม่อุคคหลวง	อะโวคาโด	๓๓	๑๔๓
๔	แม่กี้	แปลงใหญ่บุกบ้านแม่กี้	บุก	๓๒	๑๓๙.๕
๕	แม่ยมน้อย	แปลงใหญ่เสาวรสบ้านหัวแม่ลาเกะ	เสาวรส	๓๑	๒๒๓
๖	แม่เงา	แปลงใหญ่ถั่วเหลืองแม่เงา	ถั่วเหลือง	๔๐	๓๓๒
๗	เมืองปอน	แปลงใหญ่กระเทียมเมืองปอน	กระเทียม	๓๐	๖๒.๕
๘	แม่เงา	แปลงใหญ่อะโวคาโดต่อแพ	อะโวคาโด	๔๑	๗๐
๙	แม่เงา	แปลงใหญ่เกษตรกรผู้ปลูกบุกบ้านห้วยนา	บุก	๓๕	๓๕.๘๕

ที่มา :สำนักงานเกษตรอำเภอขุนยวม, พ.ศ.๒๕๖๙

บทที่ ๒

การวิเคราะห์สถานการณ์การเกษตรของอำเภอ

๑. ข้อมูลประกอบการวิเคราะห์พื้นที่ของอำเภอ

สินค้าเกษตรที่สำคัญ ชนิดสินค้า.....ข้าว.....

๑.๑ แหล่งน้ำหลัก

[✓] น้ำฝน []ชลประทาน [] บ่อน้ำบาดาล [] แหล่งน้ำธรรมชาติอื่น ๆ (ระบุ).....

๑.๒ พื้นที่เหมาะสม/ไม่เหมาะสม

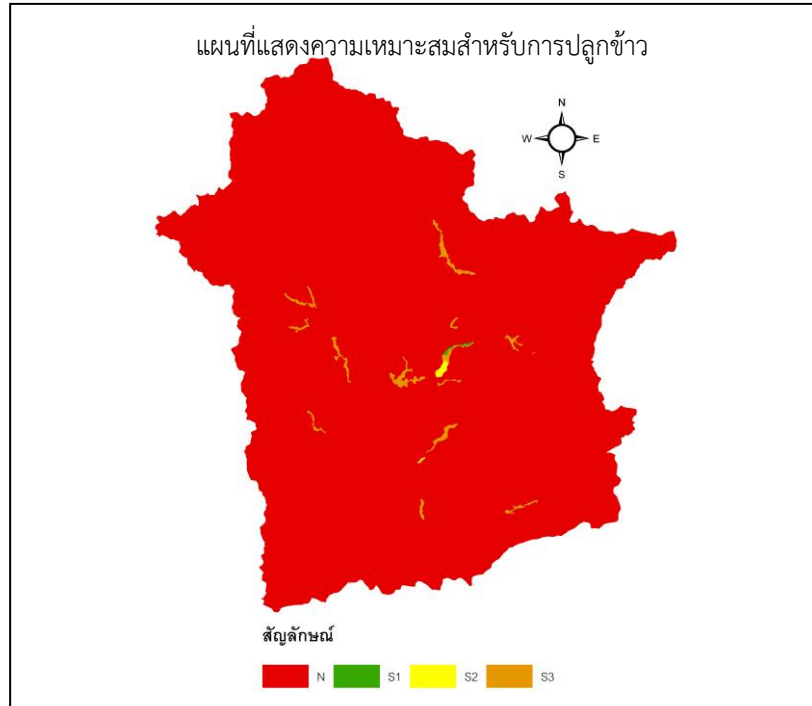
๑) เขตความเหมาะสม

อำเภอขุนยวม มีพื้นที่ที่เหมาะสมสำหรับปลูกข้าว ทั้งหมด จำนวน ๑,๐๑๒,๔๔๐ไร่ แบ่งเป็นพื้นที่ที่มีความเหมาะสมมาก (S๑) จำนวน ๓๒๒.๖๓ ไร่ คิดเป็นร้อยละ ๐.๐๓ พื้นที่เหมาะสมปานกลาง (S๒) จำนวน ๘๐๕.๗๐ ไร่ คิดเป็นร้อยละ ๐.๐๘ พื้นที่เหมาะสมน้อย (S๓) จำนวน ๘,๕๔๓.๓๔ ไร่ คิดเป็นร้อยละ ๐.๘๔ และพื้นที่ไม่เหมาะสม (N) จำนวน ๑,๐๐๒,๗๖๘.๖๘ คิดเป็นร้อยละ ๙๙.๐๔

ตารางที่ ๒๙ แสดงเขตความเหมาะสม(พื้นที่ศักยภาพ) สำหรับปลูกข้าว อำเภอขุนยวม จังหวัดแม่ฮ่องสอน

ตำบล	พื้นที่ระดับความเหมาะสมสำหรับการปลูกข้าว (ไร่)				
	เหมาะสมมาก (S๑)	เหมาะสมปานกลาง (S๒)	เหมาะสมน้อย (S๓)	ไม่เหมาะสม (N)	รวมพื้นที่ทั้งหมด
รวมอำเภอขุนยวม	๓๒๒.๖๓	๘๐๕.๗๐	๘,๕๔๓.๓๔	๑,๐๐๒,๗๖๘.๖๘	๑,๐๑๒,๔๔๐.๓๕
ขุนยวม	๓๒๑.๙๓	๗๐๓.๘๘	๒,๕๕๐.๙๐	๓๑๙,๖๖๐.๗๘	๓๒๓,๒๓๗.๕๐
แม่เงา	-	-	๓,๘๐๕.๘๐	๑๙๐,๔๖๙.๙๕	๑๙๔,๒๗๕.๗๕
เมืองปอน	-	๑๐๑.๘๒	๑,๖๑๙.๓๓	๑๕๕,๖๙๕.๑๐	๑๕๗,๔๑๖.๒๕
แม่กิ๊	-	-	-	๑๑๕,๑๗๘.๓๕	๑๑๕,๑๗๘.๓๕
แม่อุคอ	๐.๗๐	-	๕๑๗.๐๐	๑๓๐,๒๓๖.๐๕	๑๓๐,๗๕๓.๗๕
แม่ยวมน้อย	-	-	๕๐.๓๑	๙๑,๕๒๘.๔๔	๙๑,๕๗๘.๗๕

ที่มา: สำนักงานเกษตรอำเภอขุนยวม, พ.ศ. ๒๕๖๘



ภาพที่ ๖ แสดงเขตความเหมาะสม (พื้นที่ศักยภาพ) สำหรับปลูกข้าว อำเภอบางบาล
(ที่มา :สำนักงานเกษตรอำเภอบางบาล, พ.ศ.๒๕๖๘)

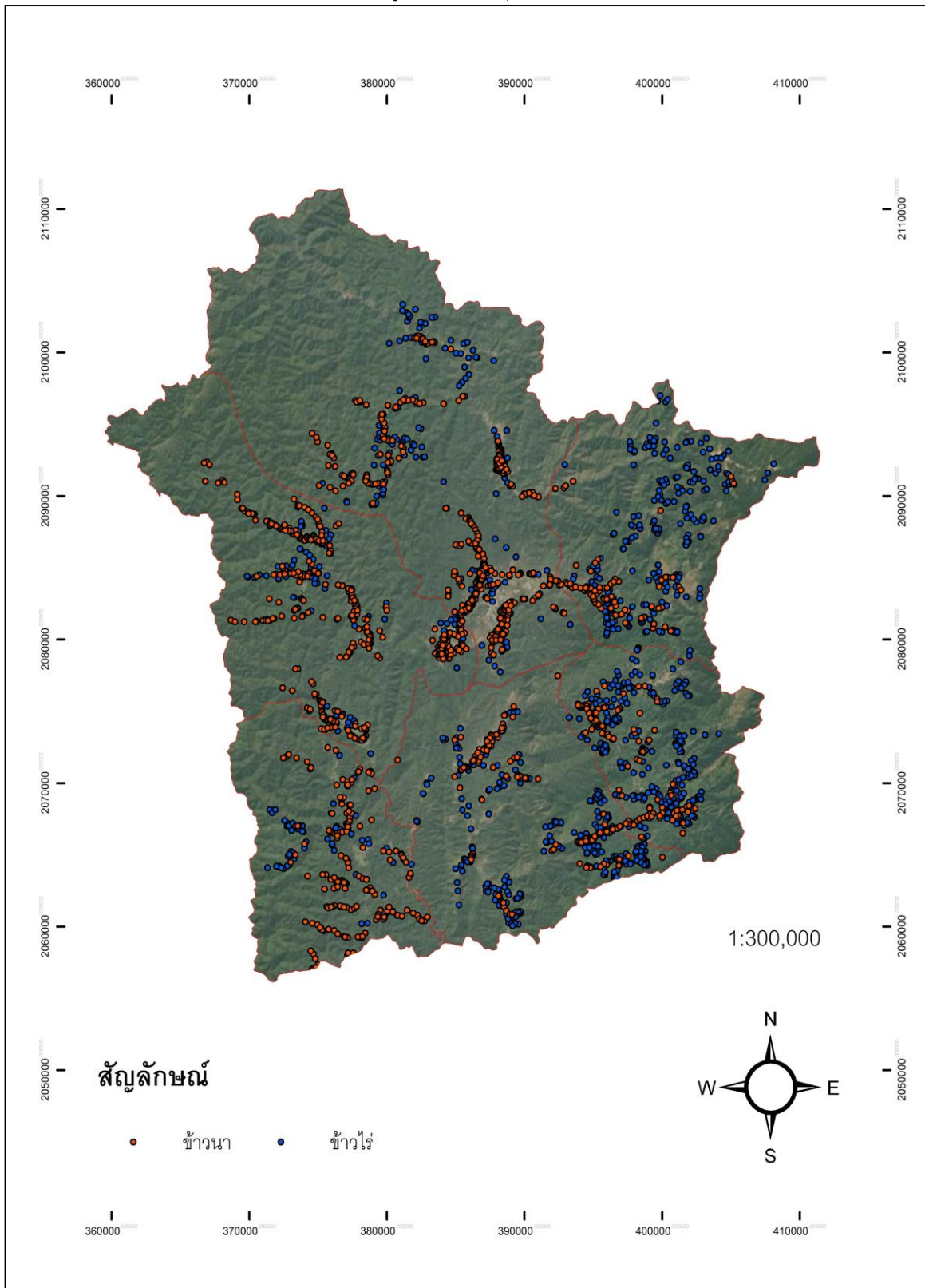
๒) พื้นที่ปลูกข้าว

ตารางที่ ๓๐ แสดงครัวเรือนเกษตรกร พื้นที่ปลูก และผลผลิตข้าว

ตำบล	ครัวเรือนเกษตรกร	พื้นที่ปลูก (ไร่)	พื้นที่เก็บเกี่ยว (ไร่)	ผลผลิต (ตัน)	ผลผลิตต่อไร่ (ตัน)
ขุนยวม	๕๔๓	๒,๘๗๔.๗๕	๒,๘๗๔.๗๕	๑,๖๖๗.๓๖	๐.๕๘
แม่เงา	๔๙๕	๒,๐๕๔.๐๔	๒,๐๕๔.๐๔	๑,๑๙๑.๓๔	๐.๕๘
เมืองปอน	๕๖๖	๓,๐๑๙.๔๐	๓,๐๑๙.๔๐	๑,๗๕๑.๒๕	๐.๕๘
แม่ยวมน้อย	๕๔๕	๓,๐๙๕.๗๕	๓,๐๙๕.๗๕	๑,๗๙๕.๕๔	๐.๕๘
แม่กี้	๓๒๑	๑,๔๓๑.๘๔	๑,๔๓๑.๘๔	๘๓๐.๔๗	๐.๕๘
แม่อุค	๕๒๘	๓,๑๗๒.๓๔	๓,๑๗๒.๓๔	๑,๘๓๙.๙๖	๐.๕๘
รวม	๒,๙๙๘	๑๕,๖๔๘.๑๒	๑๕,๖๔๘.๑๒	๙,๐๗๕.๙๑	๐.๕๘

ที่มา :สำนักงานเกษตรอำเภอบางบาล, พ.ศ.๒๕๖๘

แผนที่แสดงพื้นที่ปลูกข้าว อำเภอขุนยวม จังหวัดแม่ฮ่องสอน



ภาพที่ ๗ แสดงพื้นที่ปลูกข้าว (พื้นที่ปลูกจริง) อำเภอขุนยวม
(ที่มา :สำนักงานเกษตรอำเภอขุนยวม , พ.ศ.๒๕๖๘)

(๓) พื้นที่ปลูกข้าวตามระดับชั้นความเหมาะสม

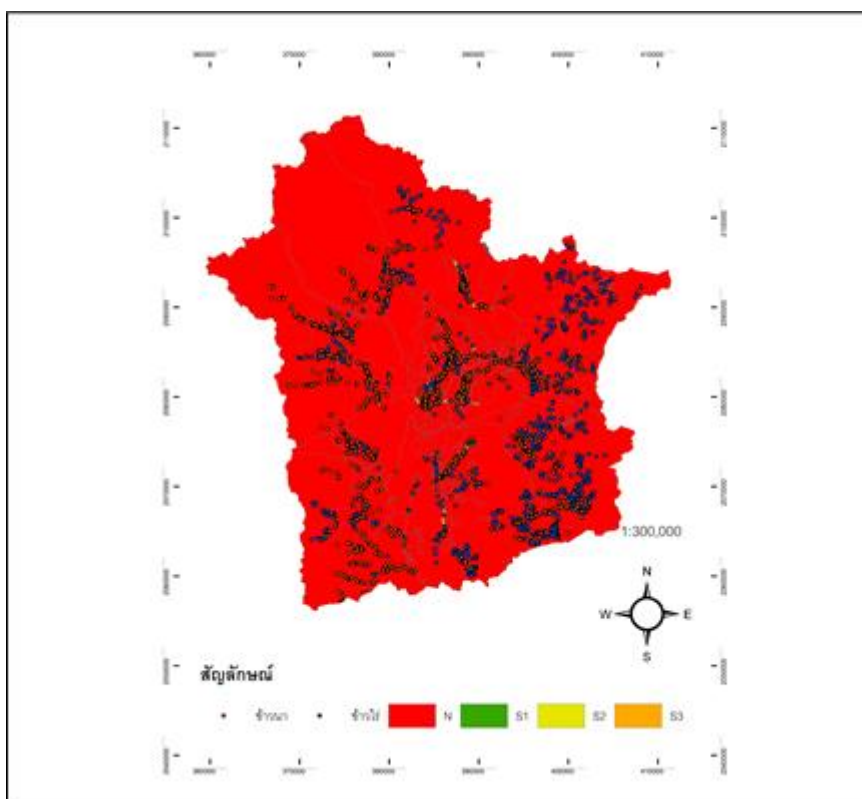
ตามระดับชั้นความเหมาะสม จำนวน ๑๕,๖๔๘.๑๒ ไร่ แบ่งเป็นพื้นที่ที่มีความเหมาะสมมาก (S๑) จำนวน ๑๒๕.๒๕ ไร่ คิดเป็นร้อยละ ๐.๖๗ พื้นที่เหมาะปานกลาง (S๒) จำนวน ๓๑๖.๕๐ ไร่ คิดเป็นร้อยละ ๑.๖๙ พื้นที่เหมาะสมน้อย (S๓) จำนวน ๒,๔๑๙.๘๖๕ ไร่ คิดเป็นร้อยละ ๑๒.๙๒ และพื้นที่ไม่เหมาะสม (N) จำนวน ๑๒,๗๘๖.๕๐ ไร่ คิดเป็นร้อยละ ๘๔.๗๓

ตารางที่ ๓๑ แสดงพื้นที่ปลูกข้าว ตามระดับชั้นความเหมาะสม อำเภอขุนยวม จังหวัดแม่ฮ่องสอน

ตำบล	พื้นที่ปลูกตามระดับความเหมาะสมสำหรับการปลูกข้าว (ไร่)				
	เหมาะสมมาก (S๑)	เหมาะปานกลาง (S๒)	เหมาะสมน้อย (S๓)	ไม่เหมาะสม (N)	รวมพื้นที่ทั้งหมด
รวมอำเภอขุนยวม	๑๒๕.๒๕	๓๑๖.๕๐	๒,๔๑๙.๘๖๕	๑๒,๗๘๖.๕๐	๑๕,๖๔๘.๑๒
ขุนยวม	๑๒๕.๒๕	๒๔๕.๗๕	๔๙๒.๗๕	๒,๐๑๑.๐๐	๒,๘๗๔.๗๕
แม่เงา	-	-	๑,๐๔๓.๘๗	๑,๐๑๐.๑๗	๒,๐๕๔.๐๔
เมืองปอน	-	๗๐.๗๕	๘๘๓.๒๕	๒,๐๖๕.๔๐	๓,๐๑๙.๔๐
แม่ยวมน้อย	-	-	-	๑,๔๓๑.๘๔	๑,๔๓๑.๘๔
แม่กิ๊	-	-	-	๓,๑๗๒.๓๔	๓,๑๗๒.๓๔
แม่อุคอ	-	-	-	๓,๐๙๕.๗๕	๓,๐๙๕.๗๕

ที่มา: สำนักงานเกษตรอำเภอขุนยวม, พ.ศ. ๒๕๖๘

แผนที่แสดงพื้นที่ปลูกข้าวตามระดับชั้นความเหมาะสม อำเภอขุนยวม จังหวัดแม่ฮ่องสอน



ภาพที่ ๘ แผนที่แสดงพื้นที่ปลูกข้าวตามระดับชั้นความเหมาะสม อำเภอขุนยวม (ที่มา :จังหวัดแม่ฮ่องสอน , พ.ศ.๒๕๖๘)

๑.๓) สถานการณ์ใช้เทคโนโลยีการผลิต (เป็นเทคโนโลยีการผลิตที่ใช้ในอำเภอ)

(๑) การใช้พันธุ์ดี

- ข้าวนาดำ นิยมใช้พันธุ์ส่งเสริม เช่น กข.๒๑ และข้าวหอมมะลิ ๑๐๕
- ข้าวไร่ นิยมปลูกข้าวพันธุ์พื้นเมือง
- อัตราการใช้เมล็ดพันธุ์ อัตรา ๕ - ๑๐ กก./ไร่

(๒) การเตรียมดิน

- ข้าวนาดำ จะมีการไถตะ - ไถแปร
- ข้าวไร่ มีการแผ้วถางไร่ทำความสะอาดไร่

(๓) การปลูก

- ข้าวนาดำ ใช้วิธีการปักดำ โดยมีการเตรียมกล้าก่อนปักดำ สำหรับข้าวไร่ จะใช้

วิธีการ หยอดเมล็ดลงหลุม

(๔) ระบบการให้น้ำ

- การปลูกข้าวจะอาศัยน้ำฝนหรือน้ำธรรมชาติ

(๕) การดูแลรักษา หมั่นสังเกตและตรวจตราแปลงอยู่เสมอ

(๖) การใส่ปุ๋ย

- ใส่ปุ๋ยเคมี หลังจากปักดำแล้ว ๑๕ - ๒๐ วัน โดยใช้ปุ๋ยสูตร ๑๖-๒๐-๐ อัตรา ๕๐ กก./ไร่ เมื่อข้าวอายุ ๔๕ วัน ใส่ปุ๋ย ๔๖-๐-๐ อัตรา ๒๕ ก.ก./ไร่

(๗) การเก็บเกี่ยว

- ข้าวนาดำจะจ้างรถเกี่ยวนวดข้าวและบางส่วนใช้วิธีการเกี่ยวมือ นำไปตากให้แห้ง รวมเป็นกองแล้วใช้การตีหรือการฟาดข้าว

- ส่วนข้าวไร่จะเกี่ยวมือและนำไปผัดเองหรือใช้เครื่องนวด

(๘) การปฏิบัติหลังการเก็บเกี่ยว

- เมื่อเกี่ยวเสร็จแล้วจะนำมามาตากแดดไว้บนแปลง ๒-๓ แดด ก่อนนำไปผัดหรือเข้ารถนวด

(๙) การป้องกันกำจัดโรคและแมลงศัตรู

- หมั่นสังเกต และลงสำรวจแปลงสม่ำเสมอ เพื่อป้องกันการระบาดของทั้งโรคและแมลงและหากพบการระบาดรุนแรง อาจมีการใช้สารเคมีบ้าง โดยใช้ตามคำแนะนำ

๑.๔ ปฏิทินการเพาะปลูก

เกษตรกรในอำเภอขุนยวม มีการปลูกข้าว ดังนี้

ชื่อสินค้า	ม.ค.	ก.พ.	มี.ค.	เม.ย.	พ.ค.	มิ.ย.	ก.ค.	ส.ค.	ก.ย.	ต.ค.	พ.ย.	ธ.ค.
ข้าว					←	△	→			←	▽	→

สัญลักษณ์

←→ ช่วงฤดูปลูก

△ ปลูกสูงสุด

←.....→ ช่วงฤดูเก็บเกี่ยว

▽ เก็บเกี่ยวสูงสุด

(ที่มา :สำนักงานเกษตรอำเภอขุนยวม , พ.ศ.๒๕๖๙)

๑.๕) ต้นทุนการผลิต

อำเภอขุนยวม มีต้นทุนการผลิตข้าว โดยพื้นที่นอกเขตชลประทานมีต้นทุนการผลิตข้าว เป็นเงิน ๕,๕๐๐

บาท

ตารางที่ ๓๒ แสดงต้นทุนการผลิตข้าว ปี ๒๕๖๙ อำเภอขุนยวม จังหวัดแม่ฮ่องสอน

รายการ (ตัวอย่าง)	ในเขตชลประทาน		นอกเขตชลประทาน		หมายเหตุ
ไถดะ	-	-	๖๐๐	-	
ไถแปร	-	-	๖๐๐	-	
เมล็ดพันธุ์	-	-	-	-	
ค่าจ้างปักดำ	-	-	๑,๐๐๐	-	
ค่าปุ๋ยเคมี	-	-	๑,๐๐๐	-	
ค่าน้ำมันเชื้อเพลิง (ตัดหญ้า)	-	-	๓๐๐	-	
ค่าสารกำจัดศัตรูพืช	-	-	๓๐๐	-	
ค่าจ้างเก็บเกี่ยว	-	-	๘๐๐	-	
ค่าจ้างนวดและค่าขนส่ง	-	-	๙๐๐	-	
รวม	-	-	๕,๕๐๐	-	

(ที่มา :สำนักงานเกษตรอำเภอขุนยวม, พ.ศ.๒๕๖๙)

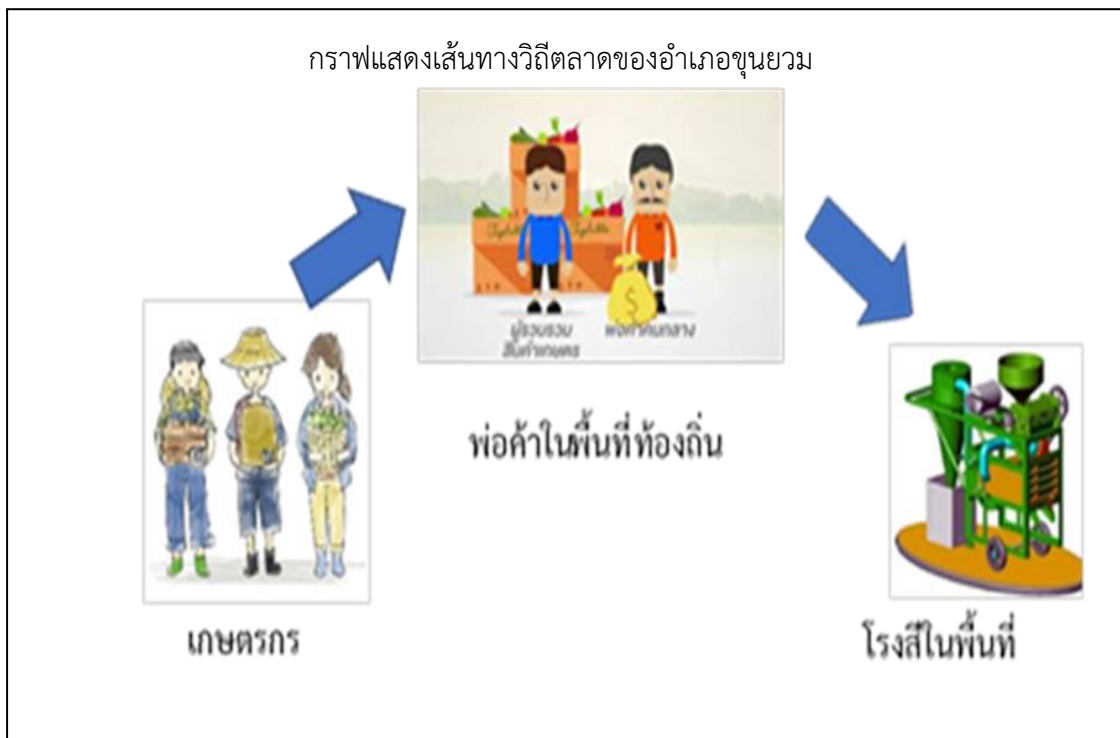
๖) สถานการณ์การตลาด/วิธีการตลาด

ส่วนการเพาะปลูกข้าวในพื้นที่อำเภอขุนยวม นิยมเพาะปลูกไว้บริโภค บริโภคเหลือถึงขาย พันธุ์ข้าวที่นิยมปลูกในพื้นที่เป็นข้าวเจ้า พันธุ์ กข ๒๑ และข้าวไร่พันธุ์พื้นเมือง ซึ่งเมื่อนำออกจากหน่วยจะไม่ใช่ที่นิยมของตลาด ราคาค่อนข้างถูก สาเหตุที่เกษตรกรนิยมปลูกข้าวพันธุ์ดังกล่าว เพราะเหมาะสมกับสภาพพื้นที่และให้ผลผลิตสูง ในส่วนของการตลาดของข้าวในพื้นที่อำเภอขุนยวมจะขึ้นอยู่กับเจ้าของรถสีข้าว และพ่อค้าคนกลางที่เข้ามารับซื้อในพื้นที่

(๑) วิธีการตลาด (เป็นวิถีตลาดที่เกิดขึ้นในอำเภอ)

๑.๑ เกษตรกรผู้ปลูกข้าว ขายผลผลิตให้กับพ่อค้าในท้องถิ่นในรูปข้าวเปลือก

๑.๒ เกษตรกรผู้ปลูกข้าว แปรรูปโดยขายเป็นข้าวสาร ให้กับพ่อค้าในท้องถิ่น



ภาพที่ ๑๐ แสดงวิถีการตลาดข้าว อำเภอขุนยวม จังหวัดแม่ฮ่องสอน
(ที่มา :สำนักงานเกษตรอำเภอขุนยวม, พ.ศ.๒๕๖๙)

๒) แหล่งรับซื้อผลผลิต/ โรงงานแปรรูป

มีแหล่งรับซื้อ รวม.....๑..... แห่ง

- อยู่ในหมู่ที่ ...๘... ตำบล ...แม่เงา..... จำนวน๑..... แห่ง

มีโรงงาน..... รวม ...-..... แห่ง

- อยู่ในหมู่ที่ ตำบล จำนวน แห่ง

- อยู่ในหมู่ที่ ตำบล จำนวน แห่ง

๑.๗ เกษตรกรและองค์กรเกษตรกรที่เกี่ยวข้องกับสินค้าในพื้นที่

๑) เกษตรกร

มีเกษตรกรผู้ปลูกในอำเภอจำนวน ๒,๙๙๘ ราย และมีเกษตรกรที่เป็นต้นแบบในพื้นที่ จำนวน .๒

ราย มีความรู้ ความชำนาญ องค์กรความรู้ในเทคโนโลยีการผลิต ที่มีความโดดเด่น ดังนี้

ตารางที่ ๓๓ แสดงเกษตรกรต้นแบบของสินค้าในพื้นที่

ที่	ชื่อ - สกุล	หมู่	ตำบล	อำเภอ	ปีที่เริ่ม	สาขา
๑	นายวิณะ สุวรรณนิคม	๑	ขุนยวม	ขุนยวม	๒๕๖๐	ทำนา
๒	นายพัชร กันทะวงศ์	๔	แม่อุคอ	ขุนยวม	๒๕๖๒	ทำนา

(ที่มา : สำนักงานเกษตรอำเภอขุนยวม, พ.ศ.๒๕๖๙)

๒) องค์กรเกษตรกร ดังนี้

ตารางที่ ๓๔ แสดงองค์กรเกษตรกรที่เกี่ยวข้องกับสินค้าในพื้นที่

องค์กรเกษตรกร	จำนวน (แห่ง)	ชื่อกลุ่ม
ศพก.	๗	๑. ศูนย์เรียนรู้การเพิ่มประสิทธิภาพการผลิตสินค้าเกษตรอำเภอ ขุนยวม ๒. ศูนย์เรียนรู้ด้านการจัดการดินอำเภอขุนยวม ๓. ศูนย์เรียนรู้เศรษฐกิจพอเพียงชุมชนบ้านต่อแพ ๔. แปลงส่งเสริมเกษตรทฤษฎีใหม่ ๕. ศูนย์เรียนรู้เศรษฐกิจพอเพียง/เกษตรทฤษฎีใหม่/เกษตร ผสมผสาน ๖. ศูนย์เรียนรู้เกษตรผสมผสาน (ทุ่งเสือสมิง) ๗. ศูนย์เรียนรู้เกษตรผสมผสาน
แปลงใหญ่	๑	แปลงใหญ่ข้าวอำเภอขุนยวม
วิสาหกิจชุมชน	๑	วิสาหกิจชุมชนส่งเสริมการสีข้าวในชุมชนบ้านสวนอ้อย

๒. การวิเคราะห์ Supply chain

ตารางที่ ๓๕ แสดงการวิเคราะห์ Supply chain ของสินค้า ข้าว อำเภอชุมพลบุรี

		ต้นทาง	กลางทาง	ปลายทาง
มิติพื้นที่	สถานการณ์ปัจจุบัน	พื้นที่ส่วนใหญ่เป็นพื้นที่ลาดชัน ส่วนใหญ่ไม่มีความเหมาะสมต่อการปลูกพืช และการทำเกษตรเป็นการอาศัยน้ำฝนเป็นหลักอยู่นอกเขตชลประทาน	แหล่งรับซื้อไม่มากและการขนส่งเพิ่มต้นทุน	ไม่มีตลาดกลางในพื้นที่ ต้องขนส่งไปต่างจังหวัด
	ปัญหา Pain point	เสี่ยงภัยธรรมชาติเรื่องภัยแล้ง และบางพื้นที่น้ำป่าไหลหลาก	เกษตรกรแบกรับต้นทุนการขนส่ง	ตลาดที่ไม่เพียงพอและไม่มีในพื้นที่
	แนวทาง/App tech. ที่จะใช้แก้ปัญหา	ให้ความรู้เรื่อง การวางแผนปลูกพืชตามศักยภาพพื้นที่ที่เหมาะสม ส่งเสริมการจัดทำระบบอนุรักษ์ดินและน้ำ	มีการวางแผนการเดินทางในการขนส่ง	มีการรวมกลุ่มรวบรวมและขนส่งในแต่ละรอบที่มากพอ
มิติคน	สถานการณ์ปัจจุบัน	เกษตรกรสูงวัย เรื่องการจัดการแปลงข้าว	เกษตรกรไม่มีอำนาจต่อรอง	การรวมกลุ่มในพื้นที่ ยังไม่มีความเข้มแข็ง
	ปัญหา Pain point	ขาดแรงงาน ขาดความรู้เรื่องการจัดการโรคและแมลง	โรงสีมีน้อย ไม่มีอำนาจต่อรองกับพ่อค้าคนกลาง	กลุ่มยังไม่เข้มแข็ง ไม่มีการสร้างมูลค่าเพิ่มของสินค้า
	แนวทาง/App tech. ที่จะใช้แก้ปัญหา	ใช้เครื่องจักรกลทดแทน ให้ความรู้ด้านการป้องกันกำจัดโรคและแมลง	วางแผนจัดตั้งกลุ่มแปลงใหญ่ข้าวเพื่อเพิ่มอำนาจการต่อรอง	จัดตั้งกลุ่มแปลงใหญ่ข้าวและต้องปฏิบัติตามกฎของกลุ่มอย่างเคร่งครัด
มิติสินค้า	สถานการณ์ปัจจุบัน	ข้าวผลผลิตต่อไร่ต่ำ	เกษตรกรส่วนใหญ่ขายข้าวเปลือก	สินค้าสุดท้ายคือข้าวสารบรรจุกระสอบ
	ปัญหา Pain point	ต้นทุนการผลิตที่สูง การระบาดของโรคและแมลง	ไม่มีความรู้เรื่องเทคโนโลยีหลังการเก็บเกี่ยว	ไม่มีการสร้างมูลค่าเพิ่มของสินค้า
	แนวทาง/App tech. ที่จะใช้แก้ปัญหา	มีการใช้เทคโนโลยีเข้ามาช่วยเพื่อลดต้นทุน ให้ความรู้เรื่องโรคและแมลง การจัดการแปลง	อบรมให้ความรู้เรื่องเทคโนโลยีหลังการเก็บเกี่ยว	อบรมให้ความรู้มีการพัฒนาสินค้าเพิ่มมูลค่าเพิ่มของสินค้าแปรรูปสินค้าเป็นผลิตภัณฑ์ต่างๆ

บทที่ ๓

บทสรุปโครงการ/กิจกรรมตามกรอบการพัฒนาการเกษตรเชิงพื้นที่

๑. แบบสรุปโครงการแบบย่อ (Project Brief) ของทุกโครงการ

ตารางที่ ๓๖ แสดงแบบสรุปโครงการแบบย่อ (Project Brief)

หัวข้อ	รายละเอียด
๑. ชื่อโครงการสำคัญ	โครงการเพิ่มประสิทธิภาพการผลิตและลดต้นทุนการผลิตข้าวอำเภอขุนยวม
๒. ชื่อแผนงาน	แผนงานยุทธศาสตร์การเกษตรสร้างมูลค่า
๓. แนวทางการพัฒนา	การสร้างองค์ความรู้สมัยใหม่แก่เกษตรกรในการจัดการแปลงข้าวโรคและแมลง เพื่อเพิ่มผลผลิตต่อไร่
๔. หลักการและเหตุผล	เกษตรกรผู้ปลูกข้าวในอำเภอขุนยวมเผชิญปัญหาในเรื่องของผลผลิตข้าวต่อไร่ที่ลดลง ทั้งเรื่องการจัดการแปลงโรคและแมลง และการขาดองค์ความรู้เชิงวิชาการ ทำให้การใช้ปัจจัยผลิตไม่คุ้มค่าและได้ผลผลิตต่อไร่ต่ำกว่าศักยภาพที่ควรจะเป็น
๕. วัตถุประสงค์ของโครงการ	เพื่อให้เกษตรกรมีความรู้ในเรื่องของการจัดการโรคและแมลงในแปลงข้าว และใช้เทคโนโลยีในการเพิ่มผลผลิตต่อไร่ให้มากขึ้น
๖. ตัวชี้วัดและค่าเป้าหมาย	เกษตรกรที่เข้าร่วมโครงการมีการจัดการโรคและแมลงในข้าวได้และผลผลิตข้าวต่อไร่เพิ่มขึ้นร้อยละ ๕-๑๐
๗. พื้นที่เป้าหมาย	อำเภอขุนยวม
๘. กิจกรรมหลัก	เพื่อถ่ายทอดองค์ความรู้โรคและแมลงศัตรูข้าวอย่างถูกวิธีให้กับเกษตรกรและองค์ความรู้เชิงวิชาการในการลดต้นทุนและเพิ่มผลผลิต ในพื้นที่
๙. หน่วยงานดำเนินการ	สำนักงานเกษตรอำเภอขุนยวม ศูนย์วิจัยข้าวแม่ฮ่องสอน หน่วยพัฒนาที่ดินอำเภอขุนยวม
๑๐. ระยะเวลาในการดำเนินโครงการ	ปีงบประมาณ ๒๕๗๐
๑๑. งบประมาณ	-
๑๒. ผลผลิต (Output)	จำนวนเกษตรกรที่ได้รับการอบรมและปรับเปลี่ยนพฤติกรรมจัดการแปลงข้าว ๑๐๐ ราย
๑๓. ผลลัพธ์จากการดำเนินโครงการ (Outcome)	เกษตรกรสามารถจัดการโรคและแมลงในแปลงข้าวได้และใช้เทคโนโลยีในการเพิ่มผลผลิตต่อไร่ให้มากขึ้นได้

หมายเหตุ : ถ้ามีมากกว่า ๑ โครงการ สามารถเพิ่มตารางได้

บรรณานุกรม

- ข้อมูลพื้นฐานจังหวัดแม่ฮ่องสอน **ด้านทรัพยากรธรรมชาติ** <http://www.maehongson.go.th/th/province-info/general-info/natural> (วันที่สืบค้น ๒๕ ธันวาคม ๒๕๖๘).
- ชั้นข้อมูลจังหวัดแม่ฮ่องสอน **ภูมิศาสตร์สารสนเทศ**
https://web.facebook.com/๔๘๑๒๘๐๗๐๒๔๓๘๗๖๙/posts/๙๖๔๙๒๒๐๔๔๐๗๔๖๓๐/?d=n&_rdr (วันที่สืบค้น ๒๕ ธันวาคม ๒๕๖๘).
- ชั้นข้อมูลลุ่มน้ำสาละวิน **ภูมิศาสตร์สารสนเทศ** (วันที่สืบค้น ๒๕ ธันวาคม ๒๕๖๘).
- กรมพัฒนาที่ดิน ระบบดินออนไลน์ : **บริการข้อมูลดินและการใช้ที่ดิน**
<http://webapp.ldd.go.th/SoilService/Default.aspx> (วันที่สืบค้น ๒๖ ธันวาคม ๒๕๖๘).
- สถานีอุตุนิยมวิทยาภาคเหนือ **สารสนเทศอุตุนิยมวิทยาเพื่อการบริการ**
http://www.cmmet.tmd.go.th/forecast/pt/pt_Data/Northern_Metdata.php (วันที่สืบค้น ๒๖ ธันวาคม ๒๕๖๘).
- กรมทรัพยากรน้ำ **โครงการระบบและบริการภูมิสารสนเทศกลาง** <https://webgis.dwr.go.th/> (วันที่สืบค้น ๒๖ ธันวาคม ๒๕๖๘).
- กรมทรัพยากรน้ำบาดาล **ส่วนระบบข้อมูลทรัพยากรน้ำบาดาล** <http://app.dgr.go.th/newpasutara/xml/> (วันที่สืบค้น ๒๙ ธันวาคม ๒๕๖๘).
- กรมส่งเสริมการเกษตร **ระบบฐานข้อมูลทะเบียนเกษตรกรกลาง** <http://www.farmer.doae.go.th/> (วันที่สืบค้น ๒๙ ธันวาคม ๒๕๖๘).
- กรมส่งเสริมการเกษตร กองส่งเสริมวิสาหกิจชุมชน **ระบบสารสนเทศวิสาหกิจชุมชน** <https://smce.doae.go.th/> (วันที่สืบค้น ๒๕ ธันวาคม ๒๕๖๘).
- กรมส่งเสริมการเกษตร ระบบสารสนเทศเกษตรปราดเปรี๊อง **ข้อมูลองค์กรเกษตรกร (๓ก)**
<https://ffgdev.doae.go.th/admin/site/index> (๒๕ ธันวาคม ๒๕๖๘).
- สภาการพัฒนาเศรษฐกิจและสังคมแห่งชาติ **ข้อมูลเศรษฐกิจและสังคม ผลิตภัณฑ์ภาคและจังหวัด แบบปริมาณลูกโซ่** ฉบับ พ.ศ. ๒๕๖๓ (Gross Regional and Provincial Product Chain Volume Measures ๒๐๒๐ Edition) https://www.nesdc.go.th/main.php?filename=gross_regional (วันที่สืบค้น ๒๙ ธันวาคม ๒๕๖๘).
- ที่ว่าการอำเภอขุนยวม สำนักทะเบียนอำเภอขุนยวม **ข้อมูลประชากรและขอบเขตการปกครอง**
 สำนักงานคณะกรรมการศึกษาขั้นพื้นฐานระบบสารสนเทศเพื่อบริหารการศึกษา https://data.bopp-obec.info/emis/school.php?Area_CODE=๕๘๐๑ (วันที่สืบค้น ๒๕ ธันวาคม ๒๕๖๘).
- ศูนย์อุทกวิทยาชลประทานภาคเหนือตอนบน **ปริมาณน้ำฝนและอุณหภูมิตั้ง**
<https://www.hydro-๑.net/index๑.html> (วันที่สืบค้น ๑๓ มกราคม ๒๕๖๙).
- ศูนย์อุตุนิยมวิทยาภาคเหนือ **ปริมาณน้ำฝนและอุณหภูมิตั้ง**
https://cmmet.tmd.go.th/forecast/pt/Max_Min_Rainfall.html (วันที่สืบค้น ๑๓ มกราคม ๒๕๖๙).

