



กรอบการพัฒนากาษตรเชิงพื้นที่ อำเภอเมืองแม่ฮ่องสอน ปี ๒๕๖๙

สำนักงานเกษตรอำเภอเมืองแม่ฮ่องสอน
จังหวัดแม่ฮ่องสอน

คำนำ

กรอบการพัฒนาการเกษตรเชิงพื้นที่อำเภอเมืองแม่ฮ่องสอน พ.ศ. ๒๕๖๙ ฉบับนี้ จัดทำขึ้นเพื่อกำหนดทิศทางและแนวทางการพัฒนาภาคการเกษตรให้สอดคล้องกับบริบทของพื้นที่ อำเภอเมืองแม่ฮ่องสอน ซึ่งมีลักษณะภูมิประเทศเป็นภูเขาสลับซับซ้อน มีความหลากหลายทางชาติพันธุ์ ทรัพยากรธรรมชาติอุดมสมบูรณ์ และมีศักยภาพด้านการเกษตรเชิงอนุรักษ์และเกษตรปลอดภัย การพัฒนาจึงมุ่งเน้นความสมดุลระหว่างเศรษฐกิจ สังคม และสิ่งแวดล้อม เพื่อยกระดับคุณภาพชีวิตของเกษตรกรและประชาชนในพื้นที่อย่างยั่งยืน การจัดทำกรอบการพัฒนาฉบับนี้ ได้อาศัยกระบวนการมีส่วนร่วมจากหน่วยงานภาครัฐ องค์กรปกครองส่วนท้องถิ่น ผู้นำชุมชน กลุ่มเกษตรกร และภาคีเครือข่ายในพื้นที่ เพื่อร่วมกันวิเคราะห์ศักยภาพ ปัญหา และความต้องการของเกษตรกรในแต่ละตำบล อันจะนำไปสู่การกำหนดแนวทาง โครงการ และกิจกรรมที่ตอบสนองต่อสภาพข้อเท็จจริงของพื้นที่ได้อย่างเหมาะสม กรอบพัฒนานี้ให้ความสำคัญกับการส่งเสริมเกษตรกรรมที่เป็นมิตรต่อสิ่งแวดล้อม การพัฒนาสินค้าเกษตรอัตลักษณ์ท้องถิ่น การเพิ่มมูลค่าสินค้าเกษตรด้วยนวัตกรรม การบริหารจัดการทรัพยากรธรรมชาติอย่างยั่งยืน ตลอดจนการเสริมสร้างความเข้มแข็งของสถาบันเกษตรกรและเครือข่ายชุมชน โดยยึดหลักปรัชญาของเศรษฐกิจพอเพียงของ พระบาทสมเด็จพระปรมินทรมหาภูมิพลอดุลยเดช เป็นแนวทางสำคัญในการพัฒนา

สำนักงานเกษตรอำเภอเมืองแม่ฮ่องสอน หวังเป็นอย่างยิ่งว่า กรอบการพัฒนาการเกษตรเชิงพื้นที่อำเภอเมืองแม่ฮ่องสอน พ.ศ. ๒๕๖๙ ฉบับนี้ จะเป็นเครื่องมือสำคัญในการบูรณาการการทำงานของทุกภาคส่วน และเป็นแนวทางในการขับเคลื่อนการพัฒนาภาคการเกษตรของอำเภอให้เกิดผลอย่างเป็นรูปธรรม มั่นคง และยั่งยืนต่อไป

สำนักงานเกษตรอำเภอเมืองแม่ฮ่องสอน

กุมภาพันธ์ ๒๕๖๙

สารบัญ

	หน้า
คำนำ	ก
สารบัญ	ข
สารบัญตาราง	ง
สารบัญภาพ	ฉ
บทที่ ๑ ข้อมูลสภาพทั่วไป	
<u>ข้อมูลด้านกายภาพ</u>	
๑. ที่ตั้ง อาณาเขต ขอบเขตการปกครอง	๑
๑.๑ ที่ตั้ง ขนาดพื้นที่	๑
๑.๒ อาณาเขต	๑
๑.๓ การแบ่งเขตการปกครอง	๒
๒. ลักษณะภูมิประเทศ	๓
๒.๑ สภาพพื้นที่ภูเขา ป่าไม้ ที่ราบสูง ที่ราบลุ่ม	๓
๒.๒ สภาพพื้นที่ ความลาดชัน	๔
๒.๓ กลุ่มชุดดิน	๕
๓. ลักษณะภูมิอากาศ	๕
๓.๑ ฤดูกาล	๕
๓.๒ ปริมาณน้ำฝนและอุณหภูมิ	๖
๔. เส้นทางคมนาคม	๖
๔.๑ เส้นทางคมนาคมระหว่างตำบล	๖
๔.๒ ถนนหลวงเชื่อมต่อระหว่างจังหวัดและอำเภอ	๖
๕. แหล่งน้ำและระบบชลประทาน	๗
๕.๑ แหล่งน้ำธรรมชาติ	๗
๕.๒ แหล่งน้ำที่สร้างขึ้นที่สำคัญ	๗
๖. การใช้ประโยชน์ที่ดิน	๑๐
<u>ข้อมูลด้านเศรษฐกิจ</u>	
๑. ข้อมูลสินค้าเกษตรที่สำคัญ	๑๑
๒. สินค้าเอกลักษณ์ประจำถิ่น/สินค้า GI	๑๓
<u>ข้อมูลด้านสังคม</u>	
๑. ข้อมูลเกษตรกร/องค์กรเกษตรกร	๑๗
๑.๑ เกษตรกร	๑๗
๑.๒ องค์กรและสถาบันเกษตรกร	๒๐

สารบัญ (ต่อ)

	หน้า
บทที่ ๒ การวิเคราะห์สถานการณ์การเกษตรของอำเภอ	
๑. ข้อมูลประกอบการวิเคราะห์พื้นที่ของอำเภอ	๒๘
๑.๑ แหล่งน้ำหลัก	๒๘
๑.๒ พื้นที่เหมาะสม/ไม่เหมาะสม	๒๘
๑.๓ สถานการณ์ใช้เทคโนโลยีการผลิต	๓๑
๑.๔ ปฏิทินการเพาะปลูก	๓๓
๑.๕ ต้นทุนการผลิต	๓๓
๑.๖ สถานการณ์การตลาด/วิธีการตลาด	๓๔
๑.๗ เกษตรกรและองค์กรเกษตรกรที่เกี่ยวข้องกับสินค้าในพื้นที่	๓๔
๒. การวิเคราะห์ Supply chain	๓๕
บทที่ ๓ บทสรุปโครงการ/กิจกรรมตามกรอบการพัฒนาการเกษตรเชิงพื้นที่	
๑. แบบสรุปโครงการแบบย่อ (Project Brief) ของทุกโครงการ	๓๗
๒. สรุปโครงการ/กิจกรรมตามกรอบการพัฒนาการเกษตรเชิงพื้นที่	๔๓
บรรณานุกรม	๔๔

สารบัญตาราง

ตารางที่		หน้า
๑	แสดงเขตการปกครอง	๒
๒	แสดงสรุปเขตการปกครอง	๒
๓	แสดงพื้นที่ป่าไม้	๔
๔	แสดงข้อมูลฤดูกาล	๕
๕	แสดงข้อมูลปริมาณน้ำฝน และอุณหภูมิเฉลี่ย ๕ ปี	๖
๖	แสดงข้อมูลโครงการชลประทานขนาดใหญ่ และขนาดกลาง	๗
๗	แสดงข้อมูลโครงการชลประทานขนาดเล็ก	๘
๘	แสดงข้อมูลสระเก็บน้ำในไร่นานอกเขตชลประทาน	๘
๙	แสดงข้อมูลพ่อบาดาล	๙
๑๐	แสดงข้อมูลการใช้ประโยชน์ที่ดิน	๑๐
๑๑	แสดงข้อมูลด้านพืช	๑๑
๑๒	แสดงข้อมูลด้านปศุสัตว์	๑๒
๑๓	แสดงข้อมูลด้านประมง	๑๓
๑๔	แสดงจำนวนครัวเรือน และประชากร	๑๗
๑๕	แสดงจำนวนหัวหน้าครัวเรือนจำแนกตามอายุ	๑๗
๑๖	แสดงจำนวนลักษณะการประกอบอาชีพ	๑๘
๑๗	แสดงจำนวนลักษณะการถือครองที่ดิน	๑๘
๑๘	แสดงจำนวนประเภทเอกสารสิทธิ์	๑๘
๑๙	แสดงจำนวนและสมาชิกสถาบันเกษตรกร	๒๐
๒๐	แสดงจำนวนผลิตภัณฑ์ที่ลงทะเบียน OTOP จำแนกตามผลิตภัณฑ์	๒๐
๒๑	แสดงข้อมูลกลุ่มวิสาหกิจชุมชน	๒๑
๒๒	แสดงข้อมูลกลุ่มแม่บ้านเกษตรกร กลุ่มยุวเกษตรกร และกลุ่มส่งเสริมอาชีพ	๒๔
๒๓	แสดงข้อมูลกลุ่มเกษตรกร และสหกรณ์	๒๕
๒๔	แสดงจำนวนแหล่ง/ศูนย์เรียนรู้และบริการด้านการเกษตร	๒๕
๒๕	แสดงจำนวนอาสาสมัครเกษตร	๒๖
๒๖	แสดงข้อมูลปราชญ์ชาวบ้าน	๒๖
๒๗	แสดงข้อมูลศูนย์หลักและศูนย์เครือข่ายของศูนย์เรียนรู้การเพิ่มประสิทธิภาพการผลิตสินค้าเกษตร	๒๗

สารบัญตาราง (ต่อ)

ตารางที่		หน้า
๒๘	แสดงข้อมูลกลุ่มแปลงใหญ่	๒๗
๒๙	แสดงเขตความเหมาะสม (พื้นที่ศักยภาพ) สำหรับปลูกข้าว	๒๘
๓๐	แสดงครัวเรือนเกษตรกร พื้นที่ปลูก และผลผลิตข้าว	๒๙
๓๑	แสดงพื้นที่ปลูกข้าวตามระดับชั้นความเหมาะสม	๓๐
๓๒	แสดงต้นทุนการผลิต	๓๓
๓๓	แสดงเกษตรต้นแบบของสินค้าในพื้นที่	๓๕
๓๔	แสดงองค์กรเกษตรกรที่เกี่ยวข้องกับสินค้าในพื้นที่	๓๕
๓๕	แสดงการวิเคราะห์ Supply chain ของสินค้าข้าว อำเภอเมืองแม่ฮ่องสอน	๓๕
๓๖	แสดงแบบสรุปโครงการแบบย่อ (Project Brief)	๓๗
๓๗	แสดงสรุปโครงการ/กิจกรรมตามกรอบการพัฒนาการเกษตรเชิงพื้นที่	๔๓

สารบัญภาพ

ภาพที่		หน้า
๑	แผนที่แสดงอาณาเขตติดต่ออำเภอ	๑
๒	แผนที่แสดงพื้นที่ป่าไม้อำเภอ	๓
๓	แผนที่แสดงความลาดชันอำเภอ	๔
๔	แผนที่แสดงกลุ่มชุดดินอำเภอ	๕
๕	แผนที่แสดงการใช้ประโยชน์ที่ดินอำเภอ	๑๑
๖	แผนที่แสดงเขตความเหมาะสม (พื้นที่ศักยภาพ) สำหรับปลูกข้าว	๒๙
๗	แผนที่แสดงพื้นที่ปลูกข้าว (พื้นที่ปลูกจริง)	๓๐
๘	แผนที่แสดงพื้นที่ปลูกข้าว ตามระดับชั้นความเหมาะสม	๓๑
๙	แสดงปฏิทินการเพาะปลูก	๓๓
๑๐	แสดงวิธีการตลาดอำเภอ	๓๔

๑.๓ การแบ่งเขตการปกครอง

อำเภอเมืองแม่ฮ่องสอน มีจำนวน ๗ ตำบล ๖๙ หมู่บ้าน และ ๖ ชุมชนในตำบลจองคำ (เขตเทศบาลเมืองแม่ฮ่องสอน)

ตารางที่ ๑ แสดงเขตการปกครอง

หมู่ที่	ตำบลปางหมู	ตำบลผาบ่อง	ตำบลหมอกจำแป่	ตำบลห้วยปูลิง	ตำบลห้วยโป่ง	ตำบลห้วยผา	ตำบลจองคำ
๑	ปางหมู	ผาบ่อง	หมอกจำแป่	ห้วยปูลิง	ห้วยโป่ง	ห้วยผา	หนองจองคำ
๒	กุงไม้สัก	ป่าปู้	แม่สะงา	ห้วยกุ่ม	แก่นฟ้า	แม่สุยะ	กลางเวียง
๓	ทุ่งกองมู	ห้วยเตี๋ย	ห้วยขาน	หนองขาว	ป่าลาน	ห้วยผึ้ง	ปางลื้อ
๔	ในสอย	แม่สะกิด	นาป่าแปก	ห้วยน้ำแม่ฮ่องสอน	ห้วยหมากกลาง	นาปลาจาด	ดอนเจดีย์
๕	ใหม่	ท่าโป่งแดง	ห้วยมะเขือส้ม	ห้วยตอง	ไม้ฮุง	ทุ่งมะส้าน	ตะวันออก
๖	สบป่อง	ห้วยโป่งกาน	รักไทย	ห้วยบมผาด	ไม้ซางหนาม	แม่สุยะใหม่	กาดเก่า
๗	สบสอย	ห้วยแก้ว	ห้วยโป่งอ่อน	ห้วยตองกือ	กลาง	ห้วยส้านใหม่	
๘	ไม้แงะ	ห้วยเสือเตมา	ทบตอก	ห้วยฮี้	ห้วยข้างคำ	ห้วยส้านใน	
๙	ไม้สะเป่	น้ำส้อม	ยอด	ห้วยไม้ดำ	พะนอคี		
๑๐	พะโขโหล่	ห้วยน้ำแม่สะกิด		ห้วยปูเลย	หนองเขียว		
๑๑	ขุนกลาง	ม่อนตะแลง		ห้วยไทร	ไมโครเวฟ		
๑๒	ชานเมือง	ผาบ่องเหนือ			แม่จำ		
๑๓	ดอยแสง	แม่ส่วยยู			ทุ่งมะกอก		
๑๔					ใหม่ห้วยห้วย		
๑๕					ทุ่งมะขามป้อม		

ที่มา : ที่ว่าการอำเภอเมืองแม่ฮ่องสอน จังหวัดแม่ฮ่องสอน , พ.ศ.๒๕๖๙

ตารางที่ ๒ แสดงสรุปเขตการปกครอง

ลำดับ	ตำบล	พื้นที่ ตร.กม.	อบต.	เทศบาลตำบล	จำนวนหมู่บ้าน/ชุมชน	ครัวเรือน (หลัง)
๑	ห้วยโป่ง	๕๑๗	๑		๑๕	๒,๙๓๔
๒	ผาบ่อง	๓๒๔	๑		๑๓	๕,๒๕๘
๓	ปางหมู	๓๐๐	๑		๑๓	๑๐,๑๖๙
๔	หมอกจำแป่	๒๓๖	๑		๙	๓,๒๙๐
๕	ห้วยผา	๖๑๕	๑		๘	๒,๓๓๘
๖	ห้วยปูลิง	๔๘๕	๑		๑๑	๑,๑๘๒
๗	จองคำ	๖		๑	๖	๔,๘๕๔
รวม		๒,๔๘๓	๖	๑	๖๙ หมู่บ้าน ๖ ชุมชนเมือง	๓๐,๐๒๕

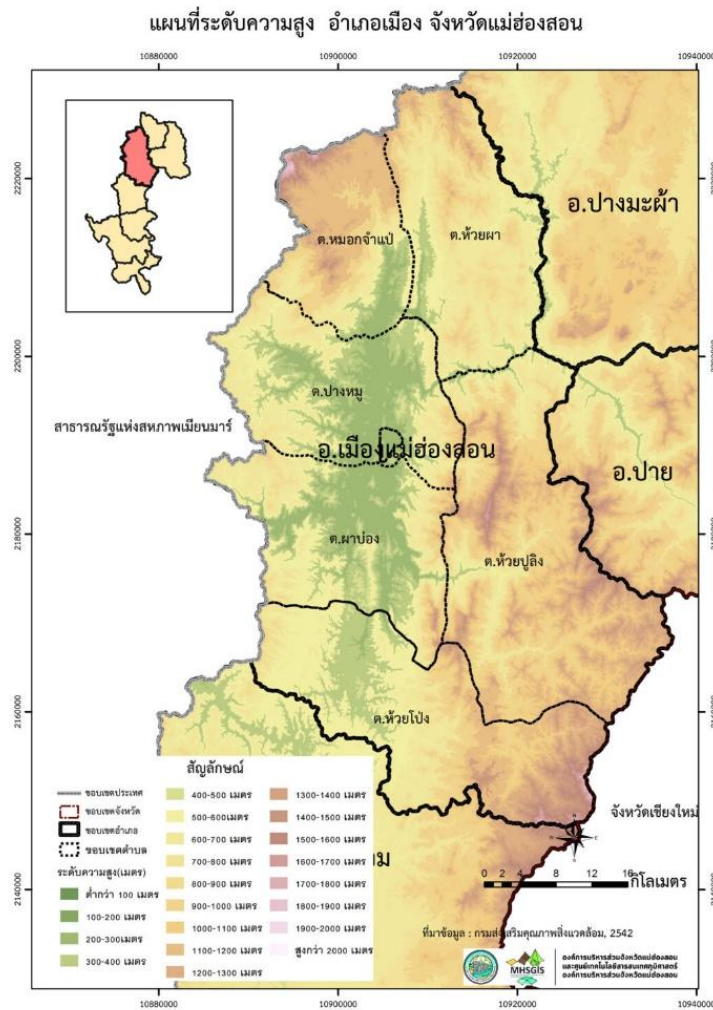
ที่มา : สำนักทะเบียนอำเภอเมืองแม่ฮ่องสอน ข้อมูล ณ เดือนกุมภาพันธ์ ๒๕๖๙ **นอกจากนี้ยังมีประชากรแฝงที่ไม่อยู่ในระบบทะเบียนราษฎร เช่น ผู้หลบหนีเข้าเมือง แรงงานต่างด้าว ผู้หนีภัยจากการสู้รบ (ผกร.) ฯลฯ

ตารางที่ ๓ แสดงพื้นที่ป่าไม้

ตำบล	พื้นที่ทั้งหมด	พื้นที่ป่าไม้ (ไร่)	คิดเป็นร้อยละ	หมายเหตุ
ห้วยโป่ง	๒๘๗,๘๖๑.๑๐	๒๑๘,๘๘๐.๕๖	๗๖.๐๔	ข้อมูลดังกล่าว ยังไม่ได้ตัด กับข้อมูลพื้นที่หน่วยงาน อื่นๆ(เขต ส.ป.ก. สำนักงานที่ดิน ที่ราชพัสดุ พื้นที่หน่วยงานอนุญาตใช้ ประโยชน์ในเขตป่าสงวน)
ผาบ่อง	๒๑๔,๑๓๐.๙๑	๑๕๘,๓๗๘.๙๙	๗๓.๙๖	
ปางหมู	๒๑๑,๐๓๗.๗๖	๓๖,๙๔๓.๙๕	๑๗.๕๑	
หมอกจำแป้	๑๔๙,๘๖๙.๘๑	๓๙,๘๕๓.๙๔	๒๖.๕๙	
ห้วยผา	๒๒๓,๕๐๕.๕๙	๑๗,๔๖๒.๘๑	๗.๘๑	
ห้วยปูลิง	๓๕๙.๓๙๘.๐๗	๒๑๓,๙๓๔.๑๓	๕๙.๕๓	
จองคำ	๓,๔๐๒.๓๗	๑,๐๐๗.๔๕	๒๙.๖๑	
รวมทั้งหมด	๑,๔๔๙,๒๐๕.๖๑	๖๘๖,๔๗๑.๘๓	๔๗.๓๗	

ที่มา :สำนักจัดการทรัพยากรป่าไม้ที่ ๑ สาขาแม่ฮ่องสอน ,พ.ศ. ๒๕๖๙

๒.๒ สภาพพื้นที่ ความลาดชัน



ภาพที่ ๓ แผนที่แสดงความลาดชันอำเภอเมืองแม่ฮ่องสอน
(ที่มา : กรมส่งเสริมสภาพสิ่งแวดล้อม, พ.ศ.๒๕๔๒)

๓.๒ ปริมาณน้ำฝนและอุณหภูมิตามปี

ตารางที่ ๕ แสดงข้อมูลปริมาณน้ำฝน และอุณหภูมิตามปีเฉลี่ย ๕ ปี

ปี	ปริมาณน้ำฝน รวมทั้งปี (มม.)	ปริมาณฝน เฉลี่ย (มม.)	จำนวนวันฝน ตก (วัน)	เดือนที่ ฝน สูงสุด	อุณหภูมิ (องศาเซลเซียส)		
					สูงสุด	ต่ำสุด	เฉลี่ยทั้งปี
๒๕๖๔	๑,๓๑๑.๒	๓.๗	๑๔๕	สิงหาคม	๔๑.๒	๑๑.๘	๒๖.๕
๒๕๖๕	๑,๔๕๐.๐	๓.๖	๑๔๓	กันยายน	๓๕.๙๔	๑๘.๓๓	๒๗.๓๙
๒๕๖๖	๑,๒๔๕.๒	๓.๓	๑๓๒	กันยายน	๔๐.๙	๘.๔๐	๒๑.๐๕
๒๕๖๗	๑,๑๒๓.๑	๓.๑๒	๑๔๐	กรกฎาคม	๔๒.๐	๑๑.๕	๒๗.๑๘
๒๕๖๘	๑,๑๔๕.๓	๓.๑๐	๑๔๓	สิงหาคม	๔๑.๓	๑๑.๒	๒๖.๒๕

ที่มา : กรมอุตุนิยมวิทยา, พ.ศ. ๒๕๖๘

๔. เส้นทางคมนาคม

๔.๑ เส้นทางคมนาคมระหว่างตำบล

อำเภอเมืองแม่ฮ่องสอน มีการเดินทางระหว่างตำบลและหมู่บ้าน โดยใช้เส้นทางในการเชื่อมต่อขนส่งผลผลิตทางการเกษตร ดังนี้

ช่องทางติดต่อค้าขายที่สำคัญมี ๕ ช่องทาง ได้แก่

๑. ช่องทางบ้านห้วยผึ้ง หมู่ที่ ๓ ตำบลห้วยผา ติดต่อกับบ้านแม่ฮ่อม หรือนามนหลวง อำเภอหมอกใหม่ จังหวัดดอยก่อ สหภาพเมียนมาร์ ซึ่งเปิดเป็นจุดผ่อนปรนการค้าชายแดนเมื่อวันที่ ๒ กรกฎาคม ๒๕๓๙

๒. ช่องทางบ้านรักไทย หมู่ที่ ๖ ตำบลหมอกจำแป่ ติดต่อกับบ้านแม่ฮ่อม หรือนามนหลวง อำเภอหมอกใหม่ จังหวัดดอยก่อ สหภาพเมียนมาร์

๓. ช่องทางบ้านในสอย หมู่ที่ ๔ ตำบลปางหมู ติดต่อกับบ้านนาอ่อน ตำบลสะตอ อำเภอลอยก่อ จังหวัดลอยก่อ สหภาพเมียนมาร์

๔. ช่องทางบ้านน้ำเพียงดิน หมู่ที่ ๓ ตำบลผาป่อง ติดต่อกับบ้านใหม่ ตำบลแม่แจ๊ะ อำเภอบอระแคะ จังหวัดลอยก่อ สหภาพเมียนมาร์

๕. ช่องทางบ้านกลาง หมู่ที่ ๗ ตำบลห้วยโป่ง ติดต่อกับบ้านผาจอง ตำบลแม่แจ๊ะ อำเภอบอระแคะ จังหวัดลอยก่อ สหภาพเมียนมาร์

๔.๒ ถนนหลวงเชื่อมต่อระหว่างจังหวัดและอำเภอ

การคมนาคมติดต่อระหว่างจังหวัดและอำเภอ สามารถเดินทางได้หลายเส้นทาง โดยมีรายละเอียดดังนี้ การเดินทางระหว่างจังหวัด มีถนนสายหลัก จำนวน ๔ เส้นทาง คือ

๑. ทางหลวงแผ่นดินหมายเลข ๑๐๘ เส้นทางจังหวัดเชียงใหม่ (อำเภอฮอด) – จังหวัดแม่ฮ่องสอน (อำเภอแม่สะเรียง อำเภอแม่ลาน้อย อำเภอขุนยวม อำเภอเมืองแม่ฮ่องสอน) ระยะทาง ๓๕๔ กิโลเมตร ลักษณะทางเป็นทางลาดยาง AC สองช่องจราจร ความกว้างทางจราจร ๘-๑๘ เมตร (เป็นช่วงๆ)

๒. ทางหลวงแผ่นดินหมายเลข ๑๐๘๕ เส้นทางจังหวัดเชียงใหม่ (อำเภอแม่แตง) – จังหวัดแม่ฮ่องสอน (อำเภอปาย อำเภอปางมะผ้า อำเภอเมืองแม่ฮ่องสอน) ระยะทาง ๒๔๖ กิโลเมตร ลักษณะทางเป็นทางลาดยาง AC สองช่องจราจร ความกว้างทางจราจร ๗-๑๒ เมตร (เป็นช่วงๆ)

๓. ทางหลวงแผ่นดินหมายเลข ๑๐๕ เส้นทางจังหวัดตาก (แม่สอด) – อำเภอสบเมย อำเภอแม่สะเรียง จังหวัดแม่ฮ่องสอน ระยะทาง ๑๖๒ กิโลเมตร ลักษณะทางเป็นทางลาดยาง AC สองช่องจราจร ความกว้างทางจราจร ๗ เมตร

๔. ทางหลวงแผ่นดินหมายเลข ๑๒๖๓ เส้นทางอำเภอแม่แจ่ม จังหวัดเชียงใหม่ – อำเภอขุนยวม จังหวัดแม่ฮ่องสอน ระยะทาง ๙๐ กิโลเมตร ลักษณะทางเป็นทางลาดยาง AC สองช่องจราจร ความกว้างทางจราจร ๙ เมตร

การเดินทางระหว่างอำเภอ มีถนนสายหลัก จำนวน ๓ เส้นทาง คือ

๑. ทางหลวงแผ่นดินหมายเลข ๑๐๘ เป็นเส้นทางระหว่างอำเภอเมืองแม่ฮ่องสอน อำเภอขุนยวม อำเภอแม่ลาน้อย และอำเภอแม่สะเรียง

๒. ทางหลวงแผ่นดินหมายเลข ๑๐๙๕ เป็นเส้นทางระหว่างอำเภอเมืองแม่ฮ่องสอน อำเภอปางมะผ้า และอำเภอปาย

๓. ทางหลวงแผ่นดินหมายเลข ๑๐๕ เป็นเส้นทางระหว่างอำเภอแม่สะเรียง และอำเภอสบเมย

๕. แหล่งน้ำและระบบชลประทาน

๕.๑ แหล่งน้ำธรรมชาติ (เช่น แม่น้ำ ลำคลอง หนอง บึง)

อำเภอเมืองแม่ฮ่องสอนมีลักษณะภูมิประเทศเป็นภูเขาสลับซับซ้อน ทำให้มีลำน้ำสายสั้น ๆ ไหลตามหุบเขา แหล่งน้ำธรรมชาติที่สำคัญ ได้แก่

- แม่น้ำปาย เป็นแม่น้ำสายสำคัญของจังหวัด ไหลผ่านหลายอำเภอและเป็นแหล่งน้ำต้นทุนด้าน การอุปโภคบริโภคและเกษตรกรรม
- แม่น้ำแม่สะงี เป็นลำน้ำสาขาของแม่น้ำยวม มีต้นกำเนิดจากเทือกเขาในจังหวัดแม่ฮ่องสอน ไหลผ่านพื้นที่ใกล้อำเภอเมืองแม่ฮ่องสอน มีความสำคัญต่อการเกษตรและระบบนิเวศของชุมชนในพื้นที่
- น้ำแม่สะงา เป็นลำน้ำธรรมชาติขนาดเล็กในจังหวัดแม่ฮ่องสอน พบในเขตพื้นที่ภูเขาทางภาคเหนือ มีลักษณะเป็นลำห้วย/ลำน้ำสาขาที่ไหลรวมกับลำน้ำสายใหญ่ในพื้นที่

๕.๒ แหล่งน้ำที่สร้างขึ้นที่สำคัญ

๑) โครงการชลประทานขนาดใหญ่ และขนาดกลาง

ตารางที่ ๖ แสดงข้อมูลโครงการชลประทานขนาดกลาง

ที่	ชื่ออ่าง/ประตูระบายน้ำ	ตำบล	ความจุที่ระดับน้ำสูงสุด (ล้าน ลบ.ม.)	ความจุที่ระดับน้ำเก็บกัก (ล้าน ลบ.ม.)	พื้นที่ชลประทาน (ไร่)
๑.	อ่างเก็บน้ำห้วยแม่ฮ่องสอน	ปางหมู	๐.๘๘๑	๐.๘๘๑	๒,๐๐๐
๒.	อ่างเก็บน้ำแม่สะกิด (ม่อนตะแลง)	ผาบ่อง	๐.๕๔๐	๐.๕๔๐	๒๐๓

ที่มา : กรมชลประทาน, พ.ศ.๒๕๖๘

๒) โครงการชลประทานขนาดเล็ก

ตารางที่ ๗ แสดงข้อมูลโครงการชลประทานขนาดเล็ก

ที่	ตำบล	โครงการ						รวมปริมาณน้ำ (ล้าน ลบ.ม.)	รวมพื้นที่ได้รับประโยชน์ (ไร่)
		อ่างเก็บน้ำ	ท่อระบายน้ำ	ฝาย	ระบบส่งน้ำ	สถานีสูบน้ำ	รวม		
๑	ห้วยโป่ง	๑	-	๘	๒	-	๑๑	๐.๔๓๖	๒,๗๗๐
๒	ผาบ่อง	๕	-	๘	๙	-	๒๒	๑.๑๘๔	๓,๖๕๐
๓	ปางหมู	๓	-	๑๘	๗	-	๒๘	๑.๕๘๘	๗,๗๓๙
๔	หมอกจำแป้	๓	-	๑๙	๑๒	-	๓๔	๑.๖๒๕	๘,๗๔๕
๕	ห้วยผา	๑	-	๔	๒	-	๗	๐.๑๐๘	๒,๔๐๐
๖	ห้วยปูลิง	-	-	๑	-	-	๑	-	๒๐๐
๗	จองคำ	-	-	๑	-	-	๑	-	-

ที่มา : โครงการชลประทานแม่ฮ่องสอน, พ.ศ.๒๕๖๙

๓) แหล่งน้ำอื่น ๆ

(๑) สระเก็บน้ำในไร่นานอกเขตชลประทาน (บ่อจิว ขนาด ๑,๒๖๐ ลูกบาศก์เมตร)

ตารางที่ ๘ แสดงข้อมูลสระเก็บน้ำในไร่นานอกเขตชลประทาน

ที่	ตำบล	ปี ๒๕๔๘ - ๒๕๖๖		ปี ๒๕๖๘		รวม	
		ราย	บ่อ	ราย	บ่อ	ราย	บ่อ
๑	ห้วยโป่ง	๑๒๕	๑๒๕	๑๒	๑๒	๑๓๗	๑๓๗
๒	ผาบ่อง	๘๒	๘๒	๘	๘	๙๐	๙๐
๓	ปางหมู	๖๕	๖๕	๕	๕	๗๐	๗๐
๔	หมอกจำแป้	๙๘	๙๘	๑๐	๑๐	๑๐๘	๑๐๘
๕	ห้วยผา	๔๕	๔๕	๔	๔	๔๙	๔๙
๖	ห้วยปูลิง	๓๐	๓๐	๒	๒	๓๒	๓๒
๗	จองคำ	-	-	-	-	-	-
	รวม	๔๔๕	๔๔๕	๔๑	๔๑	๔๘๖	๔๘๖

ที่มา : สถานีพัฒนาที่ดินแม่ฮ่องสอน ,พ.ศ.๒๕๖๘

(๒) บ่อบาดาล

ตารางที่ ๙ แสดงข้อมูลบ่อบาดาล

ที่	พิกัดบ่อ		สถานที่เจาะ	หมู่ที่	ตำบล	ประเภทบ่อ	ความลึก เจาะ
	X	Y					
๑			บ้านท่าโป่งแดง	๕	ผาบ่อง	อุบิโกค-บริโกค	๓๑
๒			บ้านผาบ่อง	๑	ผาบ่อง	อุบิโกค-บริโกค	๒๐
๓			ป่าคา	๔	ผาบ่อง	อุบิโกค-บริโกค	๒๕
๔			ไม้แฉะ	๘	ปางหมู	อุบิโกค-บริโกค	๒๕
๕	๓๙๑๕๑๒	๒๑๓๕๖๐๕	โรงเรียนห้องสอนศึกษา		จองคำ	อุบิโกค-บริโกค	๙๐
๖	๓๙๑๖๗๗	๒๑๓๓๘๙๔	วิทยาลัยชุมชน		จองคำ	อุบิโกค-บริโกค	๓๐
๗	๓๙๒๗๕๕	๒๑๓๕๑๕๗	กองร้อยอาสารักษาดินแดน		จองคำ	อุบิโกค-บริโกค	๓๐
๘	๓๙๑๖๐๐	๒๑๒๕๒๐๐	โรงเรียนบ้านผาบ่อง	๑	ผาบ่อง	อุบิโกค-บริโกค	๙๐
๙	๓๙๕๒๐๐	๒๑๔๗๗๐๐	โรงเรียนบ้านห้วยผา	๑	ห้วยผา	อุบิโกค-บริโกค	๖๐
๑๐	๓๙๑๐๘๑	๒๑๔๙๒๒๐	โรงเรียนบ้านหมอกจำแป่	๑	หมอกจำแป่	อุบิโกค-บริโกค	๓๖
๑๑	๓๙๐๔๖๔	๒๑๔๘๓๗๔	ที่ทำการ อบต.หมอกจำแป่	๑	หมอกจำแป่	อุบิโกค-บริโกค	๕๐
๑๒	๓๙๔๕๓๗	๒๑๔๗๗๘๑	โรงเรียนบ้านห้วยผา	๑	ห้วยผา	อุบิโกค-บริโกค	๑๒๐
๑๓	๓๙๑๗๔๑	๒๑๔๑๗๐๕	โรงเรียนศึกษาสงเคราะห์ แม่ฮ่องสอน	๑	ปางหมู	อุบิโกค-บริโกค	๔๖
๑๔	๓๙๔๕๓๔	๒๑๔๗๗๘๗	โรงเรียนบ้านห้วยผา	๑	ห้วยผา	อุบิโกค-บริโกค	๒๒.๕
๑๕	๓๙๓๔๐๐	๒๑๐๔๙๓๐	โรงเรียนบ้านห้วยโป่ง	๑	ห้วยโป่ง	อุบิโกค-บริโกค	๖๐
๑๖	๓๙๐๕๕๕	๒๑๔๘๐๘๘	ที่ทำการ อบต.หมอกจำแป่	๑	หมอกจำแป่	อุบิโกค-บริโกค	๓๐
๑๗	๓๙๐๔๕๗	๒๑๔๗๑๒๐	โรงเรียนบ้านแม่สะงา	๒	หมอกจำแป่	อุบิโกค-บริโกค	๔๒
๑๘	๓๘๙๗๖๔	๒๑๔๔๒๘๑	วัดบ้านกุงไม้สัก	๒	ปางหมู	อุบิโกค-บริโกค	๔๘
๑๙	๓๙๑๓๓๒	๒๑๒๖๑๐๐	ป่าปู้	๒	ผาบ่อง	อุบิโกค-บริโกค	๒๕
๒๐	๓๘๕๘๑๘	๒๑๐๗๔๓๐	แก่นฟ้า	๒	ห้วยโป่ง	อุบิโกค-บริโกค	๓๐
๒๑	๓๘๙๗๓๖	๒๑๔๔๒๓๑	กุงไม้สัก	๒	ปางหมู	อุบิโกค-บริโกค	๔๐.๕
๒๒			น้ำกัต	๒	ห้วยผา	อุบิโกค-บริโกค	๒๘.๕
๒๓	๓๙๐๔๓๖	๒๑๔๔๒๙๓	บ้านกุงไม้สัก	๒	ปางหมู	อุบิโกค-บริโกค	๙๔
๒๔	๓๙๑๘๘๗	๒๑๓๘๒๓๓	วิทยาลัยแม่ฮ่องสอน	๑	ปางหมู	อุบิโกค-บริโกค	๕๒
๒๕	๓๙๑๕๙๗	๒๑๓๖๓๖๔	วัดผาอ่าง	๓	ปางหมู	อุบิโกค-บริโกค	๑๐๒
๒๖	๓๘๘๙๗๓	๒๑๒๗๙๘๙	โรงเรียนบ้านห้วยเตี๋ย	๓	ผาบ่อง	อุบิโกค-บริโกค	๑๕๒
๒๗	๓๘๘๘๖๙	๒๑๒๘๒๐๓	วัดบ้านห้วยเตี๋ย	๓	ผาบ่อง	อุบิโกค-บริโกค	๔๒
๒๘	๓๘๖๗๐๐	๒๑๐๘๕๕๕	ไม้สูง	๕	ห้วยโป่ง	อุบิโกค-บริโกค	๑๘
๒๙	๓๙๔๓๘๐	๒๑๑๑๔๙๓	ห้วยโป่งกาน	๖	ผาบ่อง	อุบิโกค-บริโกค	๓๐
๓๐	๓๘๘๗๘๔	๒๑๐๙๕๘๔	บ้านไม้ซางหนาม	๖	ห้วยโป่ง	อุบิโกค-บริโกค	๓๘
๓๑	๓๘๘๖๔๔	๒๑๓๗๘๖๙	โรงเรียนบ้านสบสอย	๗	ปางหมู	อุบิโกค-บริโกค	๖๐
๓๒	๓๙๐๕๖๘	๒๑๓๒๕๖๕	ไม้แฉะ	๘	ปางหมู	อุบิโกค-บริโกค	๓๐
๓๓	๔๐๑๖๒๙	๒๑๐๓๕๕๕	โรงเรียนบ้านหนองเขียว	๑๐	ห้วยโป่ง	อุบิโกค-บริโกค	๑๐๔
๓๔	๔๐๑๖๒๗	๒๑๐๓๔๑๒	โรงเรียนบ้านหนองเขียว	๑๐	ห้วยโป่ง	อุบิโกค-บริโกค	๑๔๐
๓๕	๔๐๒๐๓๓	๒๑๐๒๙๗๕	บ้านหนองเขียว	๑๐	ห้วยโป่ง	อุบิโกค-บริโกค	๘๐

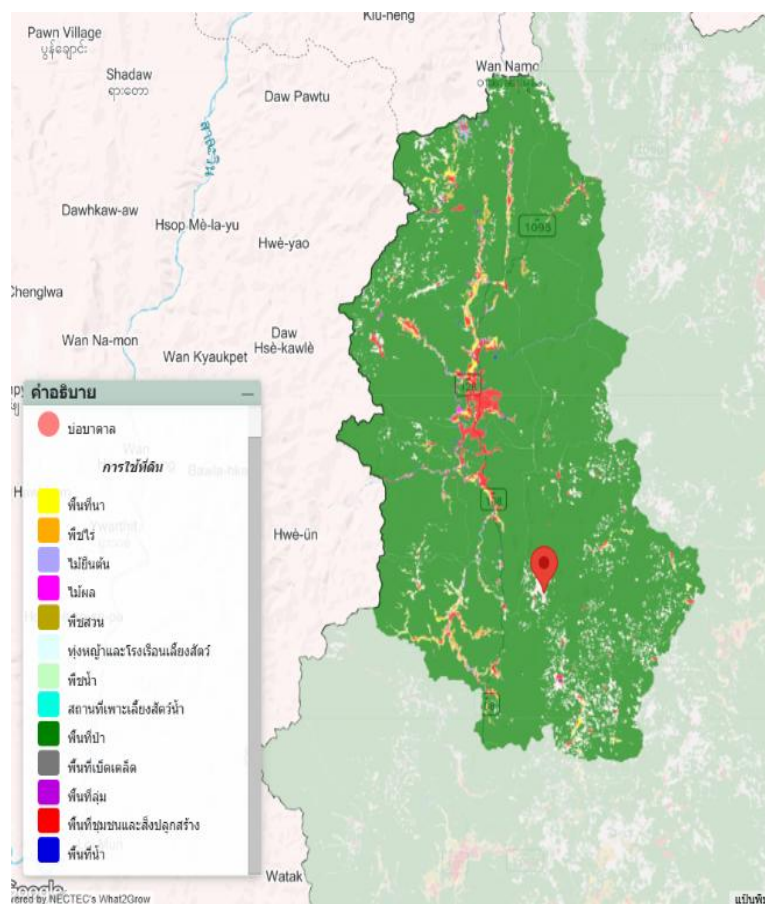
๓๖	๓๘๙๕๑๘	๒๑๓๕๔๕๕	นาหมากปิน	๑๑	ปางหมู	อุบลโกค-บริโกค	๓๖
๓๗	๓๙๑๓๕๑	๒๑๓๐๖๗๕	หน่วยรักษาป่า	๑๑	ผาบ่อง	อุบลโกค-บริโกค	๓๐
๓๘	๓๙๒๘๕๔	๒๑๓๕๖๘๙	ซานเมือง	๑๒	ปางหมู	อุบลโกค-บริโกค	๓๖
๓๙	๓๙๒๔๒๖	๒๑๐๑๗๗๖	โรงเรียนแม่จ่า	๑๒	ห้วยโป่ง	อุบลโกค-บริโกค	๘๐
๔๐	๓๗๗๗๐๕	๒๑๔๕๘๘๓	ศกร.ตชด.ดอยแสง	๑๓	ปางหมู	อุบลโกค-บริโกค	๔๐

ที่มา : กรมทรัพยากรน้ำบาดาล

๖. การใช้ประโยชน์ที่ดิน

ตารางที่ ๑๐ แสดงข้อมูลการใช้ประโยชน์ที่ดินอำเภอเมืองแม่ฮ่องสอน

ประเภท	เนื้อที่ (ไร่)	ร้อยละ
พื้นที่ป่า	๑,๒๗๙,๖๐๐	๘๑.๕
พืชไร่	๑๖,๒๖๕.๒๖	๑.๐๔
ไม้ยืนต้น	๒๘๒๑.๕	๐.๑๘
ไม้ผล	๔,๔๔๖.๑๖	๐.๒๘
พืชสวน	๒๐๔.๗๘	๐.๐๑
พื้นที่นา	๒๕,๓๗๑.๗๐	๑.๖๒
พืชน้ำ	๑.๓๘	<๐.๐๑
สถานที่เพาะเลี้ยงสัตว์น้ำ	๑.๔๔	<๐.๐๑
ทุ่งหญ้าและโรงเลี้ยงสัตว์	๑๒๐.๕๓	<๐.๐๑
พื้นที่ลุ่ม	๘๕.๕๐	๐.๐๐๕
พื้นที่น้ำ	๔,๙๕๔	๐.๓๒
พื้นที่ชุมชนและสิ่งปลูกสร้าง	๓๐,๘๖๗.๓๒	๑.๙๗
พื้นที่เบ็ดเตล็ด	๔,๘๖๐.๒๕	๐.๓๑๐



ภาพที่ ๕ แผนที่แสดงการใช้ประโยชน์ที่ดินอำเภอเมืองแม่ฮ่องสอน
(ที่มา : <http://agri-map-online.moac.go.th/>, พ.ศ.๒๕๖๙)

ข้อมูลด้านเศรษฐกิจ

๑. ข้อมูลสินค้าเกษตรที่สำคัญ

อำเภอเมืองแม่ฮ่องสอน มีเกษตรกรที่ประกอบอาชีพหลักส่วนใหญ่เป็นการประกอบอาชีพเกษตรกรรมเป็นหลัก จำนวน ๔,๘๘๓ ครัวเรือน คิดเป็นร้อยละ ๙๔.๑๑ และประกอบอาชีพเกษตรกรรมเป็นรอง จำนวน ๓๑๔ ครัวเรือน คิดเป็นร้อยละ ๕.๕๗

ตารางที่ ๑๑ แสดงข้อมูลด้านพืช

ลำดับ	พืชเศรษฐกิจ	พื้นที่เพาะปลูก (ไร่)	ผลผลิตเฉลี่ย (กก./ไร่/ปี)	จำนวนครัวเรือนที่เพาะปลูก
๑	ข้าวนาปี	๒๐,๓๙๕	๔๒๖	๓,๘๗๒
๒	ข้าวโพดเลี้ยงสัตว์	๗,๑๐๗	๗๐๐	๗๑๗
๓	ยางดำ	๔๙๓	๙๐	๘๕
๔	กะหล่ำปลี	๑,๒๐๐	๔,๕๐๐	๑๕๐
๕	ถั่วเหลือง	๑,๑๘๒	๓๐๐	๒๓๓
๖	กระเทียม	๓,๒๑๙	๒,๐๙๔	๗๐๖

ที่มา : สำนักงานเกษตรอำเภอเมืองแม่ฮ่องสอน ,พ.ศ.๒๕๖๘

ตารางที่ ๑๒ แสดงข้อมูลด้านปศุสัตว์ (ถ้ามี ถ้าไม่มีให้ -)

ตำบล	จำนวน เกษตรกร	โคเนื้อ (ตัว)	กระบือ (ตัว)	สุกร (ตัว)	ไก่ไข่ (ตัว)	ไก่พื้นเมือง (ตัว)	เป็ด (ตัว)	แพะ (ตัว)	แกะ (ตัว)	นกกระทา (ตัว)
จองคำ	๔๐	๑๒	๒๓	๕๗	-	๑,๗๙๔	๕๒	๑๑	-	-
ห้วยโป่ง	๕๔๒	๑,๖๖๔	๘๔๒	๑,๑๒๔	-	๑๗,๒๗๗	๑๖๗	๑๘	-	-
ผาบ่อง	๖๕๐	๑,๐๔๓	๘๗๑	๑,๕๓๕	๑๑๐	๒๒,๕๖๔	๕๘	๕	-	-
ปางหมู	๕๘๗	๑,๑๑๕	๕๔๒	๑,๒๙๙	๓๕,๘๖๐	๓๐,๐๙๙	๓๕๓	๖๐	-	-
หมอกจำ แป้	๓๓๕	๑,๐๕๕	๑,๐๐๗	๑,๗๗๘	๓๐	๑๙,๙๔๗	๑๘๓	๔๑	-	-
ห้วยผา	๖๖๘	๑,๙๐๙	๒,๐๖๓	๒,๗๗๓	๙๖๒	๒๔,๖๒๖	๔๔๙	๑๒	-	-
ห้วยปู่ลิง	๓๗๐	๑,๒๙๕	๑,๐๑๔	๑,๑๗๗	-	๑๘,๙๑๗	๗๕	-	-	-
รวม	๓,๑๙๒	๘,๐๙๓	๖,๓๖๒	๙,๗๔๓	๓๖,๙๖๒	๑๓๕,๒๒๔	๑,๓๓๗	๑๔๗	-	-

ที่มา : สำนักงานปศุสัตว์อำเภอเมืองแม่ฮ่องสอน ,พ.ศ.๒๕๖๙

- โรงงานผลิตอาหารสัตว์แห่ง คือ
- ชื่อโรงงาน.....ที่ตั้ง.....
- โรงงานฆ่าสัตว์ปีกมาตรฐานแห่ง คือ.....
- ชื่อโรงงาน.....ที่ตั้ง.....
- ฟาร์มเลี้ยงสัตว์ขนาดใหญ่.....จำนวน คือ
- ชื่อฟาร์ม.....ที่ตั้ง.....

ตารางที่ ๑๓ แสดงข้อมูลด้านประมง แสดงจำนวนผู้เพาะเลี้ยงสัตว์น้ำ (ถ้ามี ถ้าไม่มีให้ -)

ตำบล	เกษตรกร รวม (ราย)	กุ้งทะเล	กุ้งน้ำจืด	ปลาทะเล	ปลาน้ำจืด	สัตว์น้ำ สวยงาม	สัตว์น้ำอื่น ๆ
จองคำ	๑	-	-	-	-	๑	-
ห้วยโป่ง	๒๒๙	-	-	-	๒๒๘	-	๑
ผาบ่อง	๔๖	-	-	-	๔๕	-	๑
ปางหมู	๑๐๓	-	-	-	๑๐๑	-	๒
หมอกจำแป้	๕๑	-	-	-	๕๐	-	๑
ห้วยผา	๔๒	-	-	-	๔๒	-	-
ห้วยปู่ลิง	๒๔	-	-	-	๒๔	-	-
รวม	๔๙๖	-	-	-	๔๙๐	๑	๕

ที่มา : สำนักงานประมงอำเภอเมืองแม่ฮ่องสอน ,พ.ศ.๒๕๖๙

๒. สินค้าเอกลักษณ์ประจำถิ่น/สินค้า GI

ถั่วลายเสือแม่ฮ่องสอน (Mae Hong Son Tiger Stripe Peanut หรือ Tua Lai Suer Mae Hong Son)

- ๑) เลขที่คำขอ ๖๒๑๐๐๒๒๘ ทะเบียนเลขที่ สช ๖๔๑๐๐๑๕๓
- ๒) วันที่ยื่นคำขอ ๙ ธันวาคม ๒๕๖๒
- ๓) ผู้ขอขึ้นทะเบียน องค์การบริหารส่วนจังหวัดแม่ฮ่องสอน ที่อยู่ องค์การบริหารส่วนจังหวัดแม่ฮ่องสอน ถนนขุนลุมประพาส ตำบลจองคำ อำเภอเมืองแม่ฮ่องสอน จังหวัดแม่ฮ่องสอน ๕๘๐๐๐
- ๔) รายการสินค้า

๑) ถั่วลิสงฝักแห้ง

๒) ถั่วลิสงแปรรูป ได้แก่ ถั่วลายเสือกั่วเกลือ ถั่วลายเสือนึ่งแล้วคั่วเกลือ

๕) คุณภาพ ชื่อเสียง คุณสมบัติหรือคุณลักษณะเฉพาะของสินค้า

คำนิยาม

ถั่วลายเสือแม่ฮ่องสอน (Mae Hong Son Tiger Stripe Peanut หรือ Tua Lai Suer Mae Hong Son) หมายถึง ถั่วลิสงพันธุ์กาฬสินธุ์ ๒ ที่มีลักษณะฝักถั่วยาว เปลือกบาง ลายบนเปลือกเป็นร่องลึกชัดเจน เมล็ดถั่วมีขนาดใหญ่ เยื่อหุ้มเมล็ดมีสีขาว และมีลายขีดสีม่วงคล้ายกับลายเสือโคร่ง เมื่อนำมาผ่านกระบวนการแปรรูปด้วยวิธีคั่วเกลือจากภูมิปัญญาท้องถิ่นทำให้ได้ถั่วลายเสือแม่ฮ่องสอน ที่มีเนื้อสัมผัสกรอบ รสชาติหวานมันปนเค็มอ่อน ๆ ซึ่งผลิตและแปรรูปในเขตพื้นที่ อำเภอเมืองแม่ฮ่องสอน อำเภอปางมะผ้า อำเภอขุนยวม และอำเภอปาย ของจังหวัดแม่ฮ่องสอน

ลักษณะของสินค้า

- ๑) พันธุ์ถั่วลิสง : พันธุ์กาฬสินธุ์ ๒
- ๒) ลักษณะทางกายภาพ
 - ๒.๑) ถั่วลิสงฝักแห้ง
 - ฝัก ฝักถั่วยาว
 - เปลือก เปลือกบาง ลายบนเปลือกฝักเป็นร่องลึกชัดเจน เปลือกมีสีน้ำตาล
 - เมล็ด เยื่อหุ้มเมล็ดมีสีขาวและมีลายขีดสีม่วงคล้ายกับลายเสือโคร่ง จำนวน ๒-๔ เมล็ดต่อฝัก
 - ขนาดใหญ่เต็มฝัก
 - เนื้อ เนื้อมีสีขาว เนื้อแน่น
 - ๒.๒) ถั่วลิสงแปรรูป (ผลิตจากถั่วลิสง ฝักแห้ง กะเทาะเปลือก)
 - ๒.๒.๑) ถั่วลายเสือกั่วเกลือ
 - เมล็ด เยื่อหุ้มเมล็ดเป็นสีส้มอิฐ มีลายขีดสีม่วงเข้ม คล้ายกับลายเสือโคร่ง
 - เนื้อ เนื้อเมล็ดมีสีเหลืองนวล เนื้อแน่นและกรอบ
 - รสชาติ รสชาติหวานมัน และมีรสเค็มอ่อน ๆ
 - ๒.๒.๒) ถั่วลายเสือนึ่งแล้วคั่วเกลือ (ถั่วลายเสือสามหมอก หรือ ถั่วเสือนอนลาย)

๖) กระบวนการผลิต

การปลูก

เมล็ด เยื่อหุ้มเมล็ดเป็นสีขาวอมชมพู มีลายขีดสีม่วงอ่อน ๆ คล้ายกับลายเสือโคร่ง

- เนื้อ เนื้อเมล็ดมีสีเหลืองนวล เนื้อกรอบร่วน
- รสชาติ รสชาติหวานกว่าถั่วคั่วเกลือโดยหวานติดปลายลิ้น และมีรสเค็มอ่อน ๆ

๑) ฤดูการปลูกที่เหมาะสม ได้แก่ ต้นฤดูฝนระหว่างเดือนพฤษภาคม - มิถุนายน ปลายฤดูฝนระหว่างเดือน สิงหาคม - กันยายน และฤดูหนาวระหว่างเดือนธันวาคม - มกราคม

๒) เมล็ดพันธุ์ใช้เมล็ดถั่วลิสงพันธุ์กาฬสินธุ์ ๒ ที่ได้จากอำเภอเมืองแม่ฮ่องสอน อำเภอปางมะผ้า อำเภอขุนยวม หรืออำเภอปาย ของจังหวัดแม่ฮ่องสอน หรือเมล็ดพันธุ์จากกรมวิชาการเกษตร หรือสำนักงานเกษตร ที่เชื่อถือได้ โดยเมล็ดพันธุ์ที่เหมาะสมควรเป็นเมล็ดพันธุ์ที่สมบูรณ์ไม่มีโรคและแมลงทำลาย

๓) ดินที่เหมาะสมในการปลูกควรเป็นดินร่วน ดินร่วนปนทราย หรือดินเหนียว มีค่า pH ๕.๕ - ๖.๘ โดยให้ขุดหรือไถเพื่อให้ดินร่วนซุยและตากดินทิ้งไว้ ๗-๑๐ วันก่อนปลูก กรณีเป็นพื้นที่ราบน้ำท่วมถึงต้องทำการยกร่อง เพื่อป้องกันน้ำท่วมขัง และไม่ให้เกิดเชื้อรา

๔) ขุดหลุมปลูกให้ลึก ๓.๕ เซนติเมตร หยอดเมล็ดถั่วลงหลุม ๒-๓ เมล็ดต่อหลุม โดยปลูกเป็นแถว ยาว เว้นระยะห่างระหว่างต้นในช่วง ๒๕ x ๓๕ เซนติเมตร หรือตามความเหมาะสมของแต่ละพื้นที่

การดูแลรักษา

๑) กรณีปลูกนอกฤดูฝน ควรมีการให้น้ำอย่างสม่ำเสมอ

๒) ป้องกันและกำจัดวัชพืช รวมถึงใส่ปุ๋ยตามสภาพดินตามความเหมาะสมของแต่ละพื้นที่

การเก็บเกี่ยว

๑) ฤดูกาลเก็บเกี่ยว

- ครั้งที่ ๑ ต้นฤดูฝน ช่วงเดือนสิงหาคม ถึง กันยายน
- ครั้งที่ ๒ ปลายฤดูฝน ช่วงเดือนพฤศจิกายน ถึง ธันวาคม
- ครั้งที่ ๓ หลังฤดูการทำนา ช่วงเดือนเมษายน ถึง พฤษภาคม

๒) อายุการเก็บเกี่ยว

๒.๑) เก็บเกี่ยวตามอายุ อยู่ในช่วง ๑๐๐-๑๒๐ วัน นับจากวันเพาะปลูก

๒.๒) เก็บเกี่ยวจากการสุ่มตัวอย่าง โดยสังเกตดูความแก่ของฝัก ดังนี้

- สีเปลือกของฝักจะมีสีน้ำตาลหรือปืฝักจะแน่น
- ลายของฝักเห็นชัดเจน
- เมื่อกะฝักจะเห็นสีลายขีดบนเมล็ดสีเข้ม
- ขั้วฝักไม่เหนียว

๓) วิธีการเก็บเกี่ยว

๓.๑) ถอนต้นถั่วที่แก่พร้อมเก็บเกี่ยว แล้วนำไปปลิดฝักถั่วออกจากต้น

๓.๒) นำไปตาก ๗-๑๕ วัน ให้แห้ง บนลานตากที่รองด้วยวัสดุที่เหมาะสม

๓.๓) เก็บเมล็ดถั่วลิสงที่แห้งแล้วในบรรจุภัณฑ์และสถานที่ที่เหมาะสม เพื่อรอจำหน่ายหรือรอการกะเทาะเปลือก ก่อนนำเมล็ดถั่วเข้าสู่กระบวนการแปรรูปต่อไป

กระบวนการแปรรูป

๑) ถั่วลายเสี้ยวเกลือ

๑.๑) นำเมล็ดถั่วลิสงที่ผ่านการกะเทาะเปลือกแล้ว คัดเฉพาะเมล็ดที่สมบูรณ์ นำไปคั่วกับเกลือ ในอัตราส่วนที่เหมาะสม เช่น เกลือ ๓ กิโลกรัม ต่อเมล็ดถั่วลิสง ๑.๕ กิโลกรัม เป็นต้น

๑.๒) ทำการคั่วเมล็ดถั่วลิสงโดยใช้ความร้อนในช่วง ๑๔๐-๑๕๐ องศาเซลเซียส ใช้เวลาคั่ว ๓ นาที หรือตามความเหมาะสม

๑.๓) นำเมล็ดถั่วลิสงที่ผ่านการคั่วแล้ว เเทลงในภาชนะเพื่อลดอุณหภูมิ คัดถั่วลิสงที่ไหม้ออกก่อน บรรจุหีบห่อ

๒) ถั่วลายเสือนึ่งแล้วคั่วเกลือ (ถั่วลายเสื่อสามหมอก หรือ ถั่วเสื่อช้อนลาย)

๒.๑) นำเมล็ดถั่วลิสงที่ผ่านการกะเทาะเปลือกแล้ว คัดเฉพาะเมล็ดที่สมบูรณ์ นำมานึ่งโดยใช้เมล็ดถั่วลิสง ๑๓ กิโลกรัม ทรายเกลือ ๑ ช้อนโต๊ะ หรือ ๑๒-๑๕ กรัม ใช้เวลานึ่ง ๒๐ นาที หรือตามความเหมาะสม

๒.๒) นำเมล็ดถั่วลิสงที่ผ่านการนึ่งแล้ว วางบนวัสดุที่เหมาะสมนำไปตากแดด ๑ วัน ก่อนนำไปคั่วเกลือ

๒.๓) คั่วเกลือโดยใช้อัตราส่วนที่เหมาะสม เช่น เกลือ ๓ กิโลกรัม ต่อเมล็ดถั่วลิสง ๑.๕ กิโลกรัม ใช้ความร้อนในช่วง ๑๐๐-๑๒๐ องศาเซลเซียส ใช้เวลาคั่ว ๗ นาที เป็นต้น

๒.๔) นำเมล็ดถั่วลิสงที่ผ่านการคั่วแล้ว เเทลงในภาชนะเพื่อลดอุณหภูมิ ก่อนบรรจุหีบห่อ
การบรรจุหีบห่อ

๑) รายละเอียดบนฉลากให้ประกอบด้วยคำว่า “ถั่วลายเสือแม่ฮ่องสอน” หรือ “Mae Hong Son Tiger Stripe Peanut” หรือ “Tua Lai Suer Mae Hong Son”

๒) ให้ระบุชื่อและที่อยู่ของผู้ผลิต

๓) ให้ระบุน้ำหนัก วันที่ผลิต วันที่หมดอายุ และวิธีการเก็บรักษา

๓) ความสัมพันธ์ระหว่างสินค้ากับแหล่งภูมิศาสตร์

๓) ลักษณะภูมิประเทศ

จังหวัดแม่ฮ่องสอน ตั้งอยู่ในภาคเหนือ ระหว่างเส้นละติจูดที่ ๑๗ องศา ๓๘ ลิปดา ถึง ๑๙ องศา ๔๘ ลิปดาเหนือ และเส้นลองจิจูดที่ ๙๗ องศา ๒๐ ลิปดา ถึง ๙๘ องศา ๓๙ ลิปดา ตะวันออก ด้านทิศเหนือ และทิศตะวันตกติดกับประเทศเมียนมา ทิศตะวันออกติดกับจังหวัดเชียงใหม่ ทิศใต้ติดกับจังหวัดตาก มีพื้นที่ส่วนใหญ่เป็นทิวเขาสูงสลับซับซ้อน และเป็นป่าไม้ตามธรรมชาติที่อุดมสมบูรณ์ มีทิวเขาเรียงตามแนว ทิศเหนือใต้ขนานกัน คือ ทิวเขาแดนลาวและทิวเขาถนนธงชัย พื้นที่ราบน้อยมีแหล่งน้ำธรรมชาติที่สำคัญ คือ แม่น้ำปาย ไหลผ่านจังหวัดแม่ฮ่องสอนไปบรรจบกับแม่น้ำสาละวิน แม่น้ำยวมไหลผ่านอำเภอแม่ลาน้อยและอำเภอ แม่สะเรียงไปบรรจบกับแม่น้ำเมย และแม่น้ำละมดไหลผ่านอำเภอเมืองลงสู่แม่น้ำปาย

โดยอำเภอเมืองแม่ฮ่องสอน อำเภอปางมะผ้า อำเภอขุนยวม และอำเภอปาย มีพื้นที่บางส่วนเป็นแอ่งระหว่างภูเขา มีระดับความสูงจากระดับน้ำทะเลปานกลางตั้งแต่ ๒๐๐ เมตรขึ้นไป มีสภาพดินส่วนใหญ่เป็นดินร่วน ดินร่วนปนทราย และดินร่วนเหนียวปนทราย มีอินทรีย์วัตถุปานกลางถึงสูง ด้วยองค์ประกอบของความสูงและสภาพดิน จึงเหมาะสมต่อการเจริญเติบโตของถั่วลิสงส่งผลให้จำนวนฝัก น้ำหนักฝัก และน้ำหนักเมล็ดมีปริมาณสูง นอกจากนี้ ยังมีธาตุอาหารหลัก คือ ไนโตรเจน ฟอสฟอรัส และโพแทสเซียม ซึ่งธาตุอาหารดังกล่าว มีความสำคัญต่อคุณภาพของ ถั่วลิสง โดยฟอสฟอรัสช่วยส่งผลต่อการติดฝัก โพแทสเซียมส่งผลถึงการสร้างแป้งในเมล็ดถั่วลิสง ทำให้ถั่วลิสงที่ปลูก ในพื้นที่ดังกล่าว มีผลผลิตที่มีคุณภาพ ลักษณะภูมิอากาศ จังหวัดแม่ฮ่องสอน มีลักษณะอากาศแบบร้อนชื้น แบ่งออกเป็น ๓ ฤดู ได้แก่ ฤดูร้อน ในช่วงกลางเดือนกุมภาพันธ์ - กลางเดือนพฤษภาคม มีอากาศร้อนถึงร้อนจัดบางพื้นที่ ฤดูฝนในช่วงกลางเดือน พฤษภาคม - เดือนตุลาคม มีปริมาณฝนจำนวนมาก ฤดูหนาวในช่วงเดือนตุลาคม - กลางเดือนกุมภาพันธ์ มีอากาศหนาวจัดบางพื้นที่ ความชื้นสัมพัทธ์ตลอดทั้งปีเฉลี่ยร้อยละ ๗๕ และปริมาณน้ำฝนเฉลี่ยต่อปี ๑,๔๑๙ มิลลิเมตร ทำให้ ธาตุแคลเซียมสามารถซึมผ่านไปกับน้ำฝนได้ดีโดยผ่านทาง

เปลือกของฝักที่อยู่ใต้ดิน ส่งผลให้กระบวนการ สร้างเมล็ดดี ด้วยสภาพภูมิประเทศและภูมิอากาศดังกล่าวล้วนทำให้พื้นที่มีความเหมาะสมสำหรับการปลูกถั่วลิสงเพื่อ ผลิตเป็นผลิตภัณฑ์ถั่วลายเสือแม่ฮ่องสอน

ประวัติความเป็นมา

ที่ตั้งจังหวัดแม่ฮ่องสอน ในอดีตเป็นเพียงสถานที่ที่มีผู้คนมาปลูกกระท่อมอาศัยอยู่บริเวณที่ราบริมเชิงเขา ซึ่งเป็นทำเลที่เหมาะสมสำหรับการเพาะปลูก ผู้คนที่อาศัยตามที่ราบมักจะเป็นชาวไทใหญ่ ส่วนผู้คนที่อาศัยอยู่บนดอย มักจะเป็นกะเหรี่ยง ลีละ และมูเซอ ในรัชสมัยพระบาทสมเด็จพระนั่งเกล้าเจ้าอยู่หัว (ร.๓) พระเจ้ามโหตรประเทศ ผู้ครองนครเชียงใหม่ โปรดให้เจ้าแก้วเมืองมาไปคล้องช้างป่าจนเมื่อถึงลำห้วยแห่งหนึ่ง ได้หยุดพักทำการคล้องช้างและ ตั้งคอกฝึกช้างพร้อมทั้งรวบรวมผู้คนให้มาตั้งบ้านเรือนในแถบบริเวณนี้และเรียกชื่อว่า “บ้านแม่ฮ่องสอน” จนได้ ยกฐานะขึ้นเป็นจังหวัดแม่ฮ่องสอนในปัจจุบัน วิธีการคั่วถั่วเป็นภูมิปัญญาของบรรพบุรุษที่ชาวไทใหญ่อยังคงอนุรักษ์ไว้ จากการศึกษาประวัติความเป็นมาของเมืองแม่ฮ่องสอน ทำให้ทราบว่าชาวไทใหญ่ที่เข้ามาอาศัยอยู่ในเมืองแม่ฮ่องสอน นั้นเป็นชาวไทใหญ่ที่อพยพมาจากดินแดนทางทิศตะวันออกเฉียงเหนือของประเทศพม่า ที่เรียกกันว่า รัฐฉาน แถบลุ่ม แม่น้ำสาละวินเข้ามาอาศัยในจังหวัดแม่ฮ่องสอนเมื่อราว พ.ศ. ๒๓๗๔ ชาวไทใหญ่ได้เข้ามาอาศัยทำไร่ปลูกพืช ตามฤดูกาลโดยมาปักหลักตั้งถิ่นฐานที่บ้านปางหมู ตำบลปางหมู อำเภอเมืองจังหวัดแม่ฮ่องสอน จากระยะเวลา ๑๐๐ กว่าปีที่ผ่านมามีชาวไทใหญ่ในจังหวัดแม่ฮ่องสอนก็ยังดำรงชีวิตโดยยึดเอาวัฒนธรรม ประเพณีตลอดจนความเชื่อ และวิถีชีวิตความเป็นอยู่อย่างเดิม โดยเฉพาะชาวไทใหญ่นิยมรับประทานถั่วคั่ว อาทิ ถั่วแปหล่อ ถั่วแปจ่อ ถั่วเหลืองคั่ว การคั่วถั่วของชาวไทใหญ่นั้น ทำให้สุก โดยอาศัยเกลือเม็ดเป็นส่วนประกอบในการคั่ว ถั่วลายเสือ แม่ฮ่องสอน เป็นผลิตภัณฑ์ที่ผลิตจากถั่วลิสงพันธุ์กาฬสินธุ์ ๒ แต่เดิมมีแหล่งปลูกในแถบพื้นที่ภาคอีสานและภาคกลาง ต่อมาในปีพ.ศ. ๒๕๕๒

ศูนย์วิจัยและพัฒนาการเกษตรแม่ฮ่องสอน กรมวิชาการเกษตร ได้นำเข้ามาและมีการส่งเสริมให้เกษตรกร เพาะปลูกในพื้นที่อำเภอปางมะผ้า เป็นที่แรกของจังหวัดแม่ฮ่องสอน ด้วยลักษณะของเยื่อหุ้มเมล็ดที่มีลายขีดสีม่วงคล้ายลายเสือโคร่งอย่างเด่นชัด เกษตรกรจึงนิยมเรียกถั่วลิสงพันธุ์กาฬสินธุ์ ๒ ว่า “ถั่วลาย” ต่อมา เมื่อปี ๒๕๕๓ ราคาถั่วลิสงตกต่ำ เกษตรกรอำเภอปางมะผ้าจึงได้นำถั่วลิสงขายให้กับพ่อค้าแปรรูปถั่วคั่วในพื้นที่จังหวัดแม่ฮ่องสอน ซึ่งพ่อค้าได้นำถั่วลิสงไปคั่วโดยยึดเอาวิถีชีวิตความเป็นอยู่อย่างชาวไทใหญ่นิยมรับประทานถั่วคั่ว การคั่วนั้นจะใช้เกลือในการคั่วเพื่อนำความร้อนจากเกลือทำให้ถั่วสุกเร็วขึ้นและทำให้ถั่วสุกเสมอกันวิธีการคั่วถั่ว แบบนี้จะทำให้ถั่วลายเสือมีความหวานคงอยู่มีกลิ่นหอมจากการคั่วจากเตาปิ้ง ได้ถั่วลายเสือที่มีความกรอบและอร่อย ผู้จำหน่ายจึงตั้งชื่อว่า “ถั่วลายเสือแม่ฮ่องสอน” เมื่อนำไปขายจะได้รับความสนใจจากผู้บริโภคอย่างมาก และได้มีการประชาสัมพันธ์ผ่านสื่อต่างๆ จนทำให้สินค้า “ถั่วลายเสือแม่ฮ่องสอน” เป็นที่รู้จักจนเป็นสินค้าขายดีและเป็นของฝากประจำจังหวัดแม่ฮ่องสอน

๘) ขอบเขตที่ตั้งแหล่งภูมิศาสตร์

ขอบเขตพื้นที่การผลิตและแปรรูปถั่วลายเสือแม่ฮ่องสอน ครอบคลุมพื้นที่ ๔ อำเภอ ของจังหวัดแม่ฮ่องสอน ได้แก่ อำเภอเมืองแม่ฮ่องสอน อำเภอปางมะผ้า อำเภอขุนยวม และอำเภอปาย รายละเอียดตามแผนที่

๙) การพิสูจน์แหล่งกำเนิด

๑) ถั่วลายเสือแม่ฮ่องสอนจะต้องมีการผลิตและแปรรูปในเขตพื้นที่ที่กำหนด ตามกระบวนการผลิตข้างต้น

๒) กระบวนการผลิตจะต้องผ่านการควบคุมตรวจสอบ คือมีการขึ้นทะเบียนสมาชิกผู้ผลิต ผู้ประกอบการค้า ถั่วลายเสือแม่ฮ่องสอน รวมทั้งต้องมีเอกสารกำกับเพื่อการตรวจสอบย้อนกลับได้

๑๐) เงื่อนไขที่นายทะเบียนกำหนดตามมาตรา ๑๕

๑) จัดให้มีระบบการตรวจสอบและควบคุม ทั้งกระบวนการผลิตในระดับผู้ผลิตและระดับจังหวัด

๒) จัดให้มีการขึ้นทะเบียนสมาชิกผู้ผลิต และผู้ประกอบการค้า ที่ประสงค์จะขอใช้สิ่งบ่งชี้ทางภูมิศาสตร์ ถ้วยลายเสือแม่ฮ่องสอน

๓) ผู้ขอขึ้นทะเบียนสมาชิกผู้ผลิต และผู้ประกอบการค้า จะต้องปฏิบัติตามคู่มือการปฏิบัติงานสำหรับสมาชิกผู้ขอใช้สิ่งบ่งชี้ทางภูมิศาสตร์ ถ้วยลายเสือแม่ฮ่องสอน และดำเนินการตามแผนการควบคุมตรวจสอบ ทั้งกระบวนการผลิตในระดับผู้ผลิตทางระดับจังหวัด

ข้อมูลด้านสังคม**๑. ข้อมูลเกษตรกร/องค์กรเกษตรกร****๑.๑ เกษตรกร**

๑) ครุว์เรือนและประชากร

ตารางที่ ๑๔ แสดงจำนวนครุว์เรือน และประชากร

ที่	ตำบล	ครุว์เรือน ทั้งหมด	ครุว์เรือน เกษตรกร	ประชากร		
				ชาย	หญิง	รวม
๑	ห้วยโป่ง	๒,๙๓๔	๙๕๔	๓,๘๓๘	๓,๖๘๔	๗,๕๒๒
๒	ผาบ่อง	๕,๒๕๘	๔๖๐	๕,๑๗๔	๕,๑๒๓	๑๐,๒๙๗
๓	ปางหมู	๑๐,๑๖๙	๕๔๓	๑๐,๕๘๙	๑๐,๖๙๓	๒๑,๒๘๒
๔	หมอกจำแป่	๓,๒๙๐	๕๙๕	๔,๔๒๒	๔,๔๐๕	๘,๘๒๗
๕	ห้วยผา	๒,๓๓๘	๔๒๑	๒,๙๘๗	๒,๘๘๗	๕,๘๗๔
๖	ห้วยปูลิง	๑,๑๘๒	๕๒๒	๑,๔๗๘	๑,๓๗๗	๒,๘๕๕
๗	จองคำ	๔,๘๕๔	๙๒	๓,๒๘๑	๓,๓๔๒	๖,๖๒๓
รวม		๓๐,๐๒๕	๓,๕๗๘	๓๑,๗๖๙	๓๑,๕๑๑	๖๓,๒๘๐

ที่มา : สำนักทะเบียนอำเภอเมืองแม่ฮ่องสอน ,พ.ศ.๒๕๖๙

๒) หัวหน้าครุว์เรือนเกษตรกรจำแนกตามอายุ

ตารางที่ ๑๕ แสดงจำนวนหัวหน้าครุว์เรือนจำแนกตามอายุ

ช่วงอายุ (ปี)	ครุว์เรือน	ร้อยละ
๖๕ ปีขึ้นไป	๑,๐๐๑	๑๘.๙๐
๕๖ - ๖๕ ปี	๑,๔๕๐	๒๗.๓๘
๔๖ - ๕๕ ปี	๑,๒๗๔	๒๔.๐๖
๓๖ - ๔๕ ปี	๑,๐๐๘	๑๙.๐๔
๒๖ - ๓๕ ปี	๔๙๕	๙.๓๕
๑๘ - ๒๕ ปี	๖๗	๑.๒๗
รวม	๕,๒๙๕	๑๐๐

ที่มา : Fast BI (Farmer Analytic System of Thailand) ,๒๕๖๘

๓) ลักษณะการประกอบอาชีพ

ตารางที่ ๑๖ แสดงจำนวนลักษณะการประกอบอาชีพ

ลักษณะการประกอบอาชีพ	ครัวเรือน	ร้อยละ
ประกอบอาชีพเกษตรกรรมเป็นหลัก	๔,๙๘๓	๙๔.๑๑
ประกอบอาชีพเกษตรกรรมเป็นรอง	๓๑๒	๘.๘๙
รวม	๕,๒๙๕	๑๐๓

ที่มา : Fast BI (Farmer Analytic System of Thailand) ,๒๕๖๘

๔) ลักษณะการถือครองที่ดิน

ตารางที่ ๑๗ แสดงจำนวนลักษณะการถือครองที่ดิน

ลักษณะการถือครอง	ครัวเรือน	ร้อยละ
เกษตรกรเป็นเจ้าของ	๗๐๑	๑๖.๕๖
อื่นๆ (ที่สาธารณะประโยชน์, ทำฟรี)	๓,๓๔๒	๗๘.๙๕
เช่า	๑๙๐	๔.๔๘
รวม	๔,๒๓๓	๙๙.๙๙

ที่มา : Fast BI (Farmer Analytic System of Thailand) ,๒๕๖๘

๕) ประเภทเอกสารสิทธิ์ (เฉพาะเกษตรกรเป็นเจ้าของ)

ตารางที่ ๑๘ แสดงจำนวนประเภทเอกสารสิทธิ์

ประเภทเอกสารสิทธิ์ (ครัวเรือน)				รวม
โฉนด/น.ส.ทุกประเภท	ส.ป.ก. ทุกประเภท	หนังสือรับรอง ของหน่วยงาน	เอกสารสิทธิ์ อื่นๆ	
๔๘๖	๖	๑	๒๓๐	๗๒๓

ที่มา : Fast BI (Farmer Analytic System of Thailand) ,๒๕๖๘

๖) รายได้ รายจ่ายของครัวเรือนเกษตรกร

ครัวเรือนมีรายได้ภาคเกษตรเฉลี่ย ๓๗,๓๘๙ บาทต่อครัวเรือนต่อปี รายได้นอกภาคเกษตรเฉลี่ย ๔๓,๕๗๓ บาทต่อครัวเรือนต่อปี

๗) สินเชื่อและภาวะหนี้สินของเกษตรกร

ประชากรที่มีหนี้สิน ส่วนใหญ่จะมีหนี้สินน้อยกว่า ๖๐,๐๐๐ บาทต่อครัวเรือน คิดเป็นสัดส่วนร้อยละ ๗๙.๙๕ ของครัวเรือนที่มีหนี้สินทั้งหมด และประชากรที่มีหนี้สินมากกว่า ๖๐,๐๐๐ บาท แต่ไม่เกิน ๕๐๐,๐๐๐ บาท คิดเป็นร้อยละ ๑๙.๓๗ ส่วนที่มีหนี้สินมากกว่า ๕๐๐,๐๐๐ บาท มีเพียงร้อยละ ๐.๖ โดยหนี้สินส่วนใหญ่ เป็นหนี้สินหมุนเวียนเพื่อจัดซื้อปัจจัยการผลิตทางการเกษตร ทั้งนี้ ปัจจัยที่ส่งผลให้จังหวัดแม่ฮ่องสอนมีรายได้น้อยกว่าจังหวัดอื่น เนื่องจากสภาพพื้นที่ซึ่งส่วนใหญ่ เป็นภูเขา ผลผลิตทางการเกษตรต่ำ ชนิดพืชไม่หลากหลาย โดยเฉพาะอย่างยิ่ง ปัญหาหลักของเกษตรกรคือการไม่มีที่ดินทำกินเป็นของตนเอง ประกอบกับการผลิตพืชของเกษตรกรในพื้นที่ที่ไม่ได้รับการรับรอง ทำให้เกษตรกรไม่ได้ขึ้นทะเบียนเกษตรกร

๘) ประเพณีและวัฒนธรรม

(๑) การนับถือศาสนา

ด้านศาสนา ศาสนิกชนส่วนใหญ่ในจังหวัดแม่ฮ่องสอน คือประมาณร้อยละ ๗๗.๕๐ นับถือศาสนาพุทธ รองลงมาคือ ศาสนาคริสต์ประมาณร้อยละ ๒๐.๙๐ นับถือศาสนาอิสลาม ประมาณร้อยละ ๐.๕๐ และที่เหลืออีกประมาณร้อยละ ๑.๑๐ นับถือผีและศาสนาอื่นๆ

(๒) วัฒนธรรมท้องถิ่นที่สำคัญ

ประเพณี"ปอยสา่งลอง" คือ งานประเพณีบวชลูกแก้วของชาวไทยใหญ่ ซึ่งเป็นการบรรพชาสามเณรเพื่อสืบทอด พระพุทธศาสนาและเพื่อเรียนรู้พระธรรมคำสั่งสอนของพระพุทธเจ้าและการสืบทอดประเพณีที่มีมาแต่ดั้งเดิม โดยชาวไทยใหญ่มีความเชื่อว่า ถ้าลูกชายของตนได้บวชเป็นสามเณร จะได้อานิสงส์ ๘ กัลป์ ถ้าบวชลูกชาย ผู้อื่นเป็นสามเณรจะได้อานิสงส์ ๔ กัลป์ หากได้อุปสมบทลูกของตนเป็นพระภิกษุสงฆ์จะได้อานิสงส์ ๑๒ กัลป์ และหากได้อุปสมบทลูกผู้อื่นจะได้อานิสงส์ ๘ กัลป์ ซึ่งจะจัดงานระหว่างเดือนมีนาคม-เมษายน ของทุกปี ณ ชุมชนและวัดที่มีชาวไทยใหญ่อาศัย รวมทั้งในเขตเทศบาลเมืองแม่ฮ่องสอน

ประเพณีแห่จองพารา (งานปอยเหลินสิบเอ็ด) คือประเพณีส่วนหนึ่งในงานเทศกาลออกพรรษาของอำเภอเมืองแม่ฮ่องสอน “จองพารา” เป็นภาษาไทยใหญ่แปลว่า “ปราสาทพระ” โดยคำว่า “จอง” มาจากคำว่าพระหรือวาระแปลว่าประเสริฐหมายถึงพระพุทธเจ้าส่วนคำว่า “พารา” หมายถึงเมืองเช่นกรุงพารา ณ สีเป็นต้น ฉะนั้นคำที่ถูกต้องคือจองพาราหรือซุ่มประสาทรบเสด็จพระพุทธเจ้าและการบูชาจองพาราคือการสร้างปราสาทเพื่อคอยรับเสด็จพระพุทธเจ้าที่จะเสด็จลงมาจกสวรรค์ชั้นดาวดึงส์เทศกาลนี้จะจัดขึ้นระหว่างวันขึ้น ๑๕ ค่ำเดือน ๑๑ ถึงวันแรม ๘ ค่ำเดือน ๑๑ หรือในราวเดือนตุลาคมของทุกปีในเขตเทศบาลเมืองแม่ฮ่องสอนและตามหมู่บ้านชาวไทยใหญ่ที่เป็นชาวพุทธโดยกิจกรรมภายในงานชาวบ้านจะช่วยกันสร้างปราสาทจำลองที่เรียกว่าจองพาราประดับไว้ตามบริเวณวัดและบ้านเรือนและแห่ขบวนรูปสัตว์ต่างๆ เพื่อแสดงความยินดีที่พระพุทธเจ้าเสด็จกลับมาในวันขึ้น ๑๓ ค่ำรวมถึงมีตลาดนัดออกพรรษาหรือกาดหลู่ซึ่งมีการจุดตะเกียงและเทียนในตลาดตั้งแต่กลางคืนจนถึงรุ่งเช้าเพื่อให้ชาวบ้านได้จับจ่ายซื้อของเตรียมงานไฟและสำหรับวันขึ้น ๑๔ ค่ำเรียกว่า “วันดา” โดยพอถึงรุ่งเช้าของวันขึ้น ๑๕ ค่ำจะมีการทำบุญตักบาตรเทโวโรหณะจากวัดพระธาตุดอยกองมูซึ่งตั้งอยู่บนดอยกองมูลงมาสู่วัดมวยต่อที่อยู่บริเวณเชิงเขาทิวแถวของพระภิกษุสามเณรและประชาชนนับร้อยพันซึ่งจะเรียงรายสองข้างทางเดินลงจากวัดพระธาตุดอยกองมูเพื่อทำบุญตักบาตรท่ามกลางสายหมอกยามเช้าและในช่วงกลางคืนจะมีการจุดประทีปโคมไฟตามบ้านเรือนและวัดวาอารามต่าง ๆ และมีการแห่จองพาราซึ่งตกแต่งประดับประดาอย่างสวยงามนอกจากนี้ในปอยเหลินสิบเอ็ดยังมีการแสดงการเล่นพื้นเมืองและมหรสพต่าง ๆ เช่นการฟ้อนนกกิ่งกะหร่าก้าลาย (ฟ้อนเจิง) ก้าโตฟ้อนกำเน้อคองกำเบ้อคือผีเสื้อ / คองคือแม่น้ำสาละวิน)

ประเพณีสิบสองม่น่องผ่องไตและงานนมัสการพระธาตุดอยกองมู (ลอยกระทงสวรรค์) สิบสองม่น่องผ่องไตสิบสองม่นหมายถึงวันเพ็ญเดือนสิบสองม่น่องผ่องไตหมายถึงการลอยกระทงของชาวไทยหรือไทใหญ่นั้นเองโดยชาวไทยใหญ่ในจังหวัดแม่ฮ่องสอนได้จัดประเพณีสิบสองม่น่องผ่องไตบริเวณเชิงสะพานข้ามแม่น้ำปายบ้านปางหมูตำบลปางหมูอำเภอเมืองจังหวัดแม่ฮ่องสอนโดยในงานจะจัดให้มีการประกวด “ผ่องจองสา่งอีกปัก” (กระทงไทยใหญ่) ซึ่งประดิษฐ์เป็นรูปปราสาทภายในประดิษฐานพระอุปัศตูและแห่ร่วมขบวนนอกจากนั้นยังมีการ

ประกวดขบวนแห่การประกวด “นางญิงไต” (สาวงามไทใหญ่), การประกวดการนุ่งโคไต (แต่งกายชุดไทใหญ่การแสดงทางศิลปวัฒนธรรมต่างๆเพื่อเป็นการอนุรักษ์ไว้ซึ่งขนบธรรมเนียมวัฒนธรรมประเพณีอันดีงามของท้องถิ่น รวมทั้งเพื่อเป็นการส่งเสริมการท่องเที่ยวของจังหวัดแม่ฮ่องสอนด้วย

งานนมัสการพระธาตุดอยกองมู (ลอยกระทงสวรรค) จัด ณ วัดพระธาตุดอยกองมูมีกิจกรรมทำบุญสักการะพระธาตุดอยกองมูและมีกิจกรรมการลอยกระทงสวรรคโดยติดกระทงไปกับลูกโป่งสวรรค์รวมทั้งการปล่อยโคมลอยเพื่อบูชาพระเกศแก้วจุฬามณีบนสวรรค์ชั้นดาวดึงส์นอกจากนี้ก็มีมีหรสพต่าง ๆ ให้ชมด้วยเช่นจ๊าดไต (ลิเกไทใหญ่) เป็นต้น

๑.๒ องค์กรและสถาบันเกษตรกร

๑) กลุ่มเกษตรกร/สถาบัน

ตารางที่ ๑๙ แสดงจำนวนและสมาชิกสถาบันเกษตรกร

ตำบล	กลุ่มส่งเสริมอาชีพ		กลุ่มแม่บ้าน		กลุ่มยุวเกษตรกร		วิสาหกิจชุมชน		สหกรณ์		กลุ่มเกษตรกร	
	กลุ่ม	สมาชิก (ราย)	กลุ่ม	สมาชิก (ราย)	กลุ่ม	สมาชิก (ราย)	แห่ง	สมาชิก (ราย)	แห่ง	สมาชิก (ราย)	แห่ง	สมาชิก (ราย)
จองคำ	-	-	๑	๑๐	๑	๓๐	๔	๓๑				
ปางหมู	๑	๑๑	๑	๑๐	๒	๕๐	๒๐	๑๗๕				
ผาบ่อง	๒	๒๗	๓	๓๓	-	-	๒๔	๑๙๒				
ห้วยโป่ง	๑	๑๖	๑	๑๐	๑	๑๔	๑๓	๑๒๐				
หมอกจำแป่	๑	๑๑	๑	๑๐	๑	๑๖	๑๘	๑๘๐				
ห้วยผา	๑	๒๐	-	-	-	-	๑๙	๒๐๐				
ห้วยบุลิ่ง	๓	๔๗	๑	๑๓	-	-	๙	๗๐				
รวม	๙	๑๓๒	๘	๘๖	๕	๑๐๐	๑๐๘	๙๗๕				

ที่มา : สำนักงานเกษตรอำเภอเมืองแม่ฮ่องสอน ,พ.ศ.๒๕๖๘

ตารางที่ ๒๐ แสดงจำนวนผลิตภัณฑ์ที่ลงทะเบียน OTOP จำแนกตามผลิตภัณฑ์

ประเภทผลิตภัณฑ์	จำนวน
อาหาร	๓๕๓
เครื่องดื่ม	๖๔
ผ้า เครื่องแต่งกาย	๑๕๐
ของใช้/ของตกแต่ง/ของที่ระลึก	๖๙
สมุนไพรที่ไม่ใช่อาหาร	๘๖
รวม	๗๒๒

ที่มา : สำนักงานพัฒนาชุมชนอำเภอแม่ฮ่องสอน ,พ.ศ.๒๕๖๙

ตารางที่ ๒๑ แสดงข้อมูลกลุ่มวิสาหกิจชุมชน

ชื่อกลุ่ม	ที่อยู่		จำนวนสมาชิก
	หมู่ที่	ตำบล	
สำนักคนบาป	๔๒	จองคำ	๑๐
แปรรูปผลผลิตวนเกษตรศูนย์โป่งแดง	๑๓๗/๓	จองคำ	๗
แม่ฮ่องสอน	๘๑	จองคำ	๗
กลุ่มอารียานาผ้าไต แม่ฮ่องสอน	๑๔/๓๐	จองคำ	๗
เกษตรเชิงท่องเที่ยว สวนของพ่อ๙	๓๓๕	ปางหมู	๗
บ้านสวนทอฝืนในสอย	๓๙๔	ปางหมู	๗
วิถีชาติพันธุ์กะเหรี่ยงแดงบ้านในสอย	๒๔๔	ปางหมู	๗
สวัสดิ์ห้วยปูแกง	๖๐/๒๓	ปางหมู	๗
ศูนย์ข้าวชุมชนตำบลปางหมู	๒๖๑	ปางหมู	๑๐
แปรรูปเกษตรกรปลอดภัยเคมีบ้านปางหมู	๒๕๕/๑	ปางหมู	๑๑
รักการเกษตรบ้านไม้แฉะ	๑๒๘	ปางหมู	๗
กลุ่มเลี้ยงสัตว์บ้านในสอย	๒๔๗	ปางหมู	๗
สร้างป่าสร้างรายได้บ้านในสอย	๖๙	ปางหมู	๗
สุราเสื่อขาว	๔๕/๑	ปางหมู	๗
ร้านครูสมศรี	๓๓๓	ปางหมู	๗
กาแพทริปเปิ้ลทรี๓๓๓(Triplethree๓๓๓)	๓๓๓/๑	ปางหมู	๗
ผู้ผลิตและจำหน่ายพืชผลทางการเกษตรปลอดภัยทุ่งทองมู	๒๒๙	ปางหมู	๗
ภูมิไทย	๓๓๖/๕	ปางหมู	๗
กลุ่มขนมงาบ้านชานเมือง	๕๒๑	ปางหมู	๗
กุงไม้สักการสุรา	๑๔๙	ปางหมู	๗
วัฒนธรรมแปรรูปถั่วเปหล่อ-เปยี้	๑๐๙	ปางหมู	๗
เครื่องสำอางค์จากงาและสมุนไพร	๗๕	ปางหมู	๗
กลุ่มสหกรณ์ออมทรัพย์เพื่อการผลิต บ้านสบสอย	๘/๔	ปางหมู	๗
บ้านแม่สวยอุ	๑๓๖	ผาบ่อง	๗

ผลิตภัณฑ์ผ้าทอย้อมสีธรรมชาติและท่องเที่ยวพล เกษตรบ้านห้วยแก้วบน	๑/๑	ผาบ่อง	๘
เลี้ยงไก่ดำแม่ฮ่องสอน	๑๓๐/๑	ผาบ่อง	๗
พนาไพเราะการสุรา	๙๑/๑	ผาบ่อง	๗
สตรีแปรรูปป่าปู้	๕๒	ผาบ่อง	๗
บ้านถั่วลายเสือ	๑๗๒	ผาบ่อง	๑๐
บ้านห้วยเตือเกษตรผสมผสานยั่งยืน	๒๔	ผาบ่อง	๗
สร้างป่าสร้างรายได้บ้านห้วยแก้วล่าง	๗๕/๖	ผาบ่อง	๗
กลุ่มแปรรูปการเกษตรสร้างป่าสร้างรายได้บ้านแม่ จ๋าน้อย	๘๙/๑	ผาบ่อง	๘
อนุรักษ์วิถีกะแยะ	๙๓/๑	ผาบ่อง	๗
ปักผ้าฝ้าย ป่าปู้	๘๒	ผาบ่อง	๗
หัตถกรรมพื้นบ้านป่าปู้	๖๗	ผาบ่อง	๗
แปรรูปผลผลิตวนเกษตรศูนย์โป่งแดง	๓๑/๒	ผาบ่อง	๗
กลุ่มผู้ปลูกข้าวเพื่อสุขภาพบ้านผาบ่อง	๑๒/๓	ผาบ่อง	๘
ชาใบหม่อนภูตะวัน	๙๙	ผาบ่อง	๙
บ้านทรงไทย ไท ไท แบรินด์	๑๓๘	ผาบ่อง	๗
กลุ่มการเกษตรวิสาหกิจชุมชน	๑๖๐	ผาบ่อง	๑๐
กลุ่มแปรรูปผลิตภัณฑ์หม่อนไหมแม่ฮ่องสอน	๓๓/๑	ผาบ่อง	๗
กลุ่มสุรากลั่นชุมชนเจริญรุ่งเรือง	๘๐	ผาบ่อง	๗
ผาบ่องการสุรา	๔	ผาบ่อง	๗
กลุ่มสุรากลั่นชุมชนพระอาทิตย์	๓๑	ผาบ่อง	๗
แม่บ้านเกษตรกรรมอนตะแลง	๔	ผาบ่อง	๗
กลุ่มทอผ้าย้อมสีธรรมชาติ	๖๔๗	ผาบ่อง	๗
เกษตรกรรุ่นใหม่ผู้ผลิตกาแฟ จังหวัดแม่ฮ่องสอน	๒๙	หมอกจำแป้	๗
แปรรูปผลผลิตทางการเกษตรบ้านนาป่าแปก	๑๘๓	หมอกจำแป้	๗
แปรรูปกาแฟและผลผลิตทางการเกษตรบ้านห้วย มะเขือส้ม	๒๙	หมอกจำแป้	๗
แปรรูปผลผลิตทางการเกษตรบ้านห้วยขาน	๕๙/๓	หมอกจำแป้	๗

ผู้ผลิตผลิตภัณฑ์ทางการเกษตรปางตอง	๑๗๙	หมอกจำแป้	๗
ผู้รวบรวมผลผลิตการเกษตรผักผลไม้ปลอดภัยบ้านนาป่าแปก	๗๖/๑	หมอกจำแป้	๗
ผลิตกาแพบ้านรวมไทย	๑๘/๑	หมอกจำแป้	๗
เกษตรกรบ้านทบตอก	๗๖/๑	หมอกจำแป้	๗
กลุ่มผ้าปักชนเผ่าประยุกต์	๑๒๘	หมอกจำแป้	๗
วิถีกิจกรรมกระเหรียงแดง	๘๔	หมอกจำแป้	๗
ไม้งามหมอกจำแป้	๒๙๙/๑	หมอกจำแป้	๗
เกษตรยั่งยืนสู่การท่องเที่ยว	๑๘/๒	หมอกจำแป้	๗
กลุ่มทอผ้าชนแกะปางตอง	๑๗๙	หมอกจำแป้	๗
อนุรักษ์วิถีกะแย	๙๓/๑	หมอกจำแป้	๗
สร้างป่าสร้างรายได้บ้านทบตอก	๘๙	หมอกจำแป้	๗
เกษตรปลอดภัยนาป่าแปก	๑๕๓	หมอกจำแป้	๗
ไร่จันทวนซึ่งไฉน	๑๙/๔	หมอกจำแป้	๗
กลุ่มผู้เลี้ยงสัตว์บ้านยอด	๘๗/๑	หมอกจำแป้	๗
แม่สะงีการสุรา	๖๗/๔	ห้วยผา	๗
ไก่อดำห้วยผา๑	๙๑/๑	ห้วยผา	๗
กลุ่มปลูกกระเทียมและพืชผักปลอดภัยนาปลาจาด	๙๑	ห้วยผา	๗
จุดผ่อนปรนชายแดนบ้านห้วยผึ้ง	๕/๓	ห้วยผา	๗
เกษตรผสมผสานบ้านน้ำกาด	๘๘/๘	ห้วยผา	๗
เกษตรผสมผสานบ้านน้ำกาด	๑๑๐	ห้วยผา	๗
กลุ่มเกษตรกรบ้านนาปลาจาด๑	๑๙๙	ห้วยผา	๗
กลุ่มรวบรวมผลผลิตการเกษตรบ้านนาปลาจาด๑	๑๒๔	ห้วยผา	๙
ต้นบุญ	๑๗	ห้วยผา	๗
หมอกมุงเมือง	๑๗	ห้วยผา	๗
พัฒนาพื้นที่สูง	๓๓/๓๓	ห้วยโป่ง	๑๐
กลุ่มพัฒนาสตรีแปรรูปผลไม้	๒๐๔	ห้วยโป่ง	๗

กลุ่มเกษตรกรผู้ปลูกกระเทียมและรวบรวมกระเทียมแห้ง	๕	ห้วยโป่ง	๗
ผ้าเบวห้วยช่างคำ	๓๔/๓	ห้วยโป่ง	๗
กาแฟห้วยหวาย	๑๑๕	ห้วยโป่ง	๗
กลุ่มแปรรูปกระเทียมหมู่ ๕	๙๘/๑	ห้วยโป่ง	๗
กลุ่มแปรรูปสินค้าเกษตรบ้านห้วยโป่ง	๓๙/๑	ห้วยโป่ง	๘
กลุ่มปลูกพืชเศรษฐกิจบ้านแก่นฟ้า	๑๔	ห้วยโป่ง	๗
กลุ่มวิสาหกิจชุมชนผู้ผลิต ผลิตภัณฑ์ทางการเกษตร	๙๖	ห้วยโป่ง	๗
ศูนย์ผลิตผลิตภัณฑ์พืชสมุนไพรระดับชุมชนที่ ๕	๑๐๙/๑	ห้วยโป่ง	๗
กลุ่มทอผ้าพื้นเมือง	๕๓	ห้วยโป่ง	๗
กลุ่มท่องเที่ยวบ้านห้วยฮี้	๔๐	ห้วยปูลิง	๗
วิถึวนเกษตรบ้านห้วยน้ำแม่ฮ้องสอน	๒๒/๒	ห้วยปูลิง	๗
ถั่วลิสงลายเสือบ้านห้วยปูลิง	๑๙/๒	ห้วยปูลิง	๗
กลุ่มสตรีทอผ้าบ้านห้วยฮี้	๑๐/๑	ห้วยปูลิง	๗
เกษตรอินทรีย์ชุมชนบ้านห้วยปูลิง	๒๗/๒	ห้วยปูลิง	๗
ผู้เลี้ยงสัตว์ห้วยปูลิงหมู่ ๑	๓๗/๓	ห้วยปูลิง	๘
กาแฟบ้านห้วยไม้ดำ	๑๑๑	ห้วยปูลิง	๗
เกษตรกรบ้านหนองขาวเหนือ	๑๓/๗	ห้วยปูลิง	๗
ผู้เลี้ยงสัตว์บ้านห้วยปูเลย	๓๔/๑	ห้วยปูลิง	๗

ที่มา : สำนักงานเกษตรอำเภอเมืองแม่ฮ่องสอน ,พ.ศ.๒๕๖๘

ตารางที่ ๒๒ แสดงข้อมูลกลุ่มแม่บ้านเกษตรกร กลุ่มยุวเกษตรกร และกลุ่มส่งเสริมอาชีพ

ชื่อกลุ่ม	ที่อยู่		จำนวนสมาชิก
	หมู่ที่	ตำบล	
กลุ่มแม่บ้านเกษตรกรบ้านม่อนตะแลง	๑๑	ผาบ่อง	๑๒
กลุ่มแม่บ้านเกษตรกรบ้านแม่ส่วยอุ	๑๓	ผาบ่อง	๑๓
กลุ่มแม่บ้านเกษตรกรบ้านห้วยเสือเต่า	๘	ผาบ่อง	๑๕
กลุ่มแม่บ้านเกษตรกรบ้านห้วยเตี๋ย	๓	ผาบ่อง	๑๕
กลุ่มแม่บ้านเกษตรกรบ้านทบศอก	๘	หมอกจำแป่	๑๒

กลุ่มยุทธศาสตร์โรงเรียนร่วมเกล้าปางตองใน โครงการตามพระราชดำริ	๔	หมอกจำแป่	๑๒
กลุ่มยุทธศาสตร์โรงเรียนห้องสอนศึกษา ในพระ อุปถัมภ์ฯ	๐	จองคำ	๓๐
กลุ่มยุทธศาสตร์โรงเรียนหนองเขียว	๑๐	ห้วยโป่ง	๑๔
กลุ่มยุทธศาสตร์โรงเรียนราชประชานุเคราะห์ ๕๙	๑	ปางหมู	๒๗

ที่มา : สำนักงานเกษตรอำเภอเมืองแม่ฮ่องสอน ,พ.ศ.๒๕๖๙

ตารางที่ ๒๓ แสดงข้อมูลกลุ่มเกษตรกร และสหกรณ์

ชื่อกลุ่ม	ที่อยู่		จำนวนสมาชิก
	หมู่ที่	ตำบล	
กลุ่มเกษตรกรทำนาปางหมู	๑	ปางหมู	๖๔

ที่มา : สำนักงานสหกรณ์จังหวัดแม่ฮ่องสอน ,พ.ศ.๒๕๖๙

๒) ศูนย์เรียนรู้และเครือข่าย

ตารางที่ ๒๔ แสดงจำนวนแหล่ง/ศูนย์เรียนรู้และบริการด้านการเกษตร

ตำบล	ศพก.	ศพก. เครือข่าย	ศจช.	ศคปช.	ศบกด.	ศูนย์เรียนรู้เศรษฐกิจ			ศูนย์ถ่ายทอดเทคโนโลยี ด้านการพัฒนาที่ดิน
						กษ.	ปศุสัตว์	ปฏิรูป	
จองคำ	-	-	-	-	-	-	-	-	
ปางหมู	-	๓	-	-	๑		๑		
ผาบ่อง	-	-	-	-	๑		-		
ห้วยโป่ง	-	๒	-	-	๑		-		
หมอกจำแป่	๑	๒	๑	๑	๑		๑		
ห้วยผา	-	๒	๑	-	๑		-	-	
ห้วยปูลิง	-	๓	-	-	๑		-		
รวม	๑	๑๒	๒	๑	๖		๒		

ที่มา : ระบบศูนย์เรียนรู้การเพิ่มประสิทธิภาพการผลิตสินค้าเกษตร, พ.ศ.๒๕๖๙

(๑) อาสาสมัครเกษตร

ตารางที่ ๒๕ แสดงจำนวนอาสาสมัครเกษตร

ตำบล	หน่วยงาน /อาสาสมัครเกษตร (ราย)								
	อาสาสมัคร ฝนหลวง	ครูบัญชี อาสา	ประมง อาสา	อาสา ปศุสัตว์	หมอดิน อาสา	เกษตร หมู่บ้าน	สหกรณ์	เศรษฐกิจ การเกษตร	อาสาสมัคร ปฏิรูปที่ดิน
จองคำ	-	-	-	-	๑	๑	-	-	-
ปางหมู	๗	๑	๒	๑๓	๘	๑๓	-	๑	-
ผาบ่อง	๑	-	-	๑๒	๑๒	๑๒	-	-	-
ห้วยโป่ง	-	๑	๕	๑๕	๑๕	๑๕	-	-	-
หมอกจำแป้	-	-	-	๙	๙	๙	-	-	-
ห้วยผา	-	๑	๒	๘	๘	๘	-	-	-
ห้วยปูลิง	-	-	๑	๑๑	๑๑	๑๑	-	-	-
รวม	๘	๓	๑๐	๖๘	๖๔	๖๙	-	๑	-

หมายเหตุ : อาสาเกษตรบางรายทำหน้าที่อาสามากกว่า ๑ หน้าที่

ที่มา : สำนักงานเกษตรอำเภอเมืองแม่ฮ่องสอน พ.ศ. ๒๕๖๙

(๒) ประชาชนชาวบ้าน

อำเภอเมืองแม่ฮ่องสอน มีประชาชนชาวบ้านภายใต้โครงการเกษตรตามแนวทฤษฎีใหม่ โดยยึดปรัชญาเศรษฐกิจพอเพียง ซึ่งการดำเนินการโครงการได้คัดเลือกประชาชนชาวบ้านเป็นผู้ดำเนินการถ่ายทอดองค์ความรู้ตามวิถีของประชาชนแต่ละคน จำนวน ๖ คน

ตารางที่ ๒๖ แสดงข้อมูลประชาชนชาวบ้าน

ตำบล	จำนวน (ราย)	ชื่อ - สกุล	ที่อยู่
ผาบ่อง	๑	นางศรีวรรณ ศรีบัณฑิต	๑๓๕ ม.๑๒ ต.ผาบ่อง อ.เมือง
ห้วยโป่ง	๑	นายดำดีพอ เมฆสีขาว	๑๘/๑ ม.๖ ต.ห้วยโป่ง อ.เมือง
หมอกจำแป้	๑	นายนพศร ศิลปจิตต์	๑๑๔ ม.๒ ต.หมอกจำแป้ อ.เมือง
ห้วยผา	๑	นายนิรันดร์ จันทร์แก่น	๖๔/๔ ม.๑ ต.ห้วยผา อ.เมือง
ปางหมู	๑	นายเทวัญ ปัญญาประเสริฐ	๑๗/๒ ม.๑ ต.ปางหมู อ.เมือง
ห้วยปูลิง	๑	นายไชยยา ศักดิ์ศิริงาม	๓๔/๑ ม.๑ ต.ห้วยปูลิง อ.เมือง
รวม	๖		

ที่มา : สำนักงานเกษตรอำเภอเมืองแม่ฮ่องสอน ,พ.ศ.๒๕๖๙

(๓) ศูนย์เรียนรู้การเพิ่มประสิทธิภาพการผลิตสินค้าเกษตร

ตารางที่ ๒๗ แสดงข้อมูลศูนย์หลักและศูนย์เครือข่ายของศูนย์เรียนรู้การเพิ่มประสิทธิภาพการผลิตสินค้าเกษตร

ที่	ชื่อศูนย์ (ลำดับที่ ๑ ศูนย์หลัก ลำดับถัดไป ศูนย์เครือข่าย)	ประเภท/กิจกรรมหลัก	ที่ตั้งศูนย์	
			หมู่	ตำบล
๑	ศูนย์เรียนรู้ด้านพืชผัก	กระเทียม	๔	ห้วยผา
๒	ศูนย์เรียนรู้ด้านดินปุ๋ย	การจัดการดินปุ๋ย	๒	ห้วยผา
๓	ศูนย์เรียนรู้ด้านไม้ยืนต้น	กาแฟ	๑	ห้วยบุลิ่ง
๔	ศูนย์เรียนรู้ด้านไม้ยืนต้น	กาแฟ	๓	ห้วยบุลิ่ง
๕	ศูนย์เรียนรู้ด้านไม้ยืนต้น	กาแฟ	๙	ห้วยบุลิ่ง
๖	ศูนย์เรียนรู้ด้านพืชไร่	งาดำ	๑	ปางหมู
๗	ศูนย์เรียนรู้ด้านพืชหลังนา	พืชหลังนา	๓	ปางหมู
๘	ศูนย์เรียนรู้ด้านพืชผัก	พืชผักปลอดภัย	๗	ปางหมู
๙	ศูนย์เรียนรู้ด้านข้าว	ข้าว	๑	หมอกจำแป่
๑๐	ศูนย์เรียนรู้พืชผัก	กระเทียม	๑	หมอกจำแป่
๑๑	ศูนย์เรียนรู้ด้านกระเทียม	กระเทียม	๒	ห้วยโป่ง
๑๒	ศูนย์เรียนรู้ด้านไม้ผล	กาแฟ	๑๕	ห้วยโป่ง

ที่มา : สำนักงานเกษตรอำเภอเมืองแม่ฮ่องสอน ,พ.ศ.๒๕๖๙

(๔) กลุ่มเกษตรกรแปลงใหญ่

มีกลุ่มเกษตรกรแปลงใหญ่ จำนวน ๑๐ กลุ่ม ดังตารางต่อไปนี้

ตารางที่ ๒๘ แสดงข้อมูลกลุ่มแปลงใหญ่

ที่	ตำบล	ชื่อกลุ่มแปลงใหญ่	ชนิดพืช	จำนวนสมาชิก (คน)	จำนวน พื้นที่ (ไร่)
๑	ปางหมู	แปลงใหญ่งา	งาดำ	๓๐	
๒	ปางหมู	แปลงใหญ่พืชผักบ้านสบสอย	พืชผัก	๓๐	
๓	หมอกจำแป่	แปลงใหญ่กระเทียมบ้านหมอกจำแป่	กระเทียม	๓๐	๓๐๐
๔	หมอกจำแป่	แปลงใหญ่ถั่วลายเสื่อบ้านแม่สะงา	ถั่วลิสง	๓๐	
๕	ห้วยโป่ง	แปลงใหญ่กระเทียมบ้านแก่นฟ้า	กระเทียม	๓๐	
๖	ห้วยโป่ง	แปลงใหญ่กาแฟบ้านใหม่ห้วยหวาย	กาแฟ	๓๐	
๗	ห้วยบุลิ่ง	แปลงใหญ่กาแฟบ้านห้วยไม้ดำ	กาแฟ	๓๐	
๘	ห้วยบุลิ่ง	แปลงใหญ่กาแฟบ้านหนองขาวเหนือ	กาแฟ	๓๐	
๙	ห้วยบุลิ่ง	แปลงใหญ่กาแฟบ้านห้วยบุลิ่ง	กาแฟ	๓๐	
๑๐	ห้วยผา	แปลงใหญ่กระเทียมบ้านนาปลาจาด	กระเทียม	๓๐	

ที่มา : สำนักงานเกษตรอำเภอเมืองแม่ฮ่องสอน ,พ.ศ.๒๕๖๙

บทที่ ๒

การวิเคราะห์สถานการณ์การเกษตรของอำเภอ

๑. ข้อมูลประกอบการวิเคราะห์พื้นที่ของอำเภอ

สินค้าเกษตรที่สำคัญ ชนิดสินค้า.....ข้าว.....

๑.๑ แหล่งน้ำหลัก

[] น้ำฝน []ชลประทาน [] บ่อน้ำบาดาล [] แหล่งน้ำธรรมชาติอื่น ๆ (ระบุ)..ลำห้วย.....

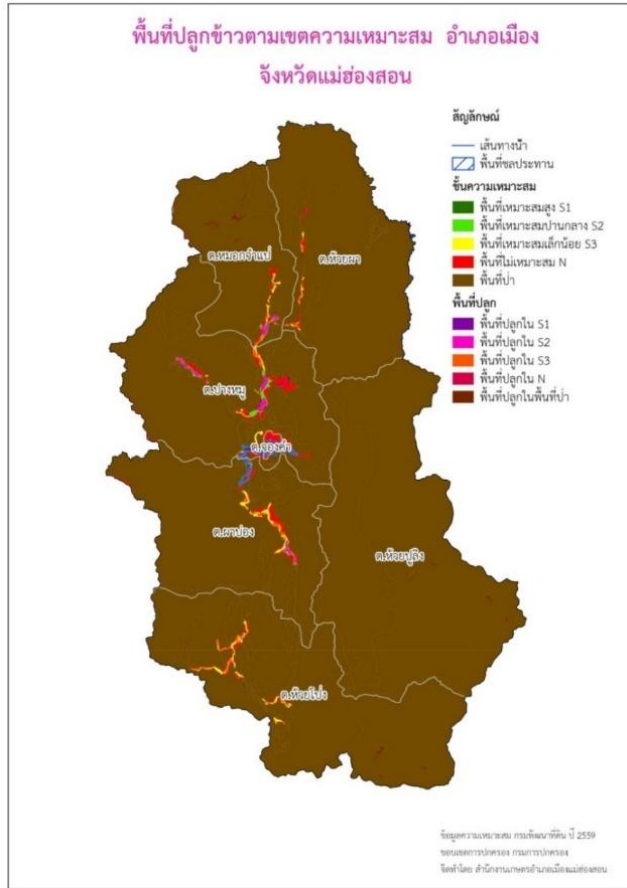
๑.๒ พื้นที่เหมาะสม/ไม่เหมาะสม

๑) เขตความเหมาะสม

ตารางที่ ๒๙ แสดงเขตความเหมาะสม (พื้นที่ศักยภาพ) สำหรับปลูกข้าว

ตำบล	พื้นที่เพาะปลูก (ไร่)					รวม
	พื้นที่ป่า (F)	ไม่เหมาะสม (N)	เหมาะสมสูง (S๑)	เหมาะสมปานกลาง (S๒)	เหมาะสมเล็กน้อย (S๓)	
จองคำ	๑	๐	๑๗๐	๐	๐	๑๗๑
ปางหมู	๔๗๗	๕๐๕	๖๗๐	๑,๖๒๒	๖๗๒	๓,๙๔๖
ผาบ่อง	๑๒๗	๐	๐	๔๘๕	๗๙๒	๑,๔๐๔
หมอกจำแป่	๑,๓๘๑	๑๙๗	๐	๖๖๑	๖๗๖	๒,๙๑๕
ห้วยบุลีง	๓๕๗	๐	๐	๐	๐	๓๕๗
ห้วยโป่ง	๘๑๓	๘๔	๐	๐	๑,๒๓๐	๒,๑๒๗
รวม	๓,๑๕๖	๗๘๖	๘๔๐	๒,๓๐๘	๓,๓๗๐	๑๐,๙๒๐

ที่มา: ทะเบียนเกษตรกร, พ.ศ.๒๕๖๘



ภาพที่ ๖ แผนที่แสดงเขตความเหมาะสม (พื้นที่ศักยภาพ) สำหรับปลูกข้าว (ที่มา : กรมพัฒนาที่ดิน, พ.ศ.๒๕๕๙)

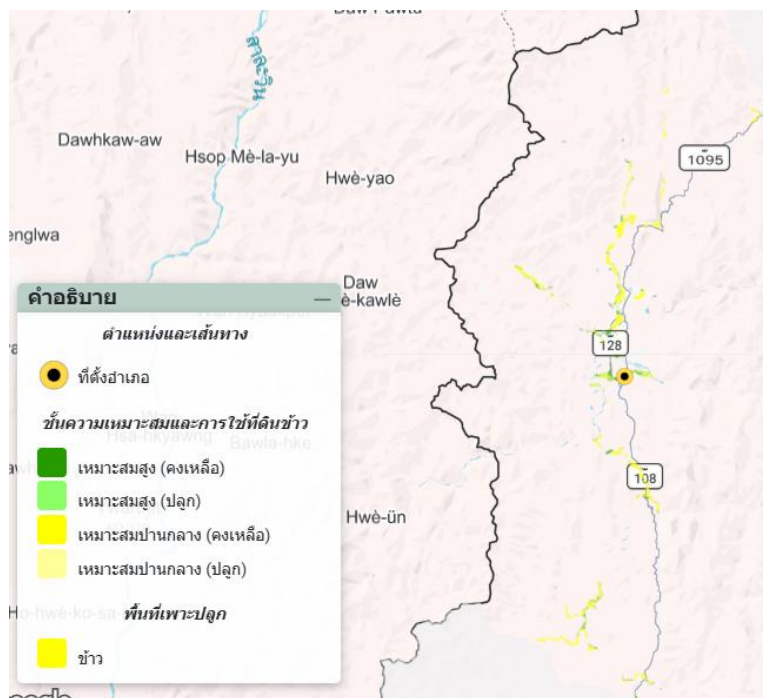
๒) พื้นที่ปลูกข้าว

อำเภอเมืองแม่ฮ่องสอน จังหวัดแม่ฮ่องสอน มีพื้นที่ปลูกข้าว จำนวน ๒๐,๑๗๙ ไร่ โดยปลูกมากที่สุดคือ ตำบลห้วยโป่ง จำนวน ๔,๕๐๗ ไร่ รองลงมาคือตำบลหมอกจำแป่ จำนวน ๓,๔๖๕ ไร่ และตำบลปางหมู จำนวน ๓,๓๐๔ ไร่ ตามลำดับ

ตารางที่ ๓๐ แสดงครัวเรือนเกษตรกร พื้นที่ปลูก และผลผลิตข้าว

ตำบล	ครัวเรือนเกษตรกร	พื้นที่ปลูก (ไร่)	พื้นที่เก็บเกี่ยว (ไร่)	ผลผลิต (ตัน)	ผลผลิตต่อไร่ (ตัน)
จองคำ	๑๓	๖๖	๖๖	๒๘.๑๑	๐.๔๒๖
ห้วยโป่ง	๘๒๐	๔,๕๐๗	๔,๕๐๗	๑,๙๑๙.๙๘	๐.๔๒๖
ผาแดง	๔๒๑	๒,๔๕๘	๒,๔๕๘	๑,๐๔๗.๑๐	๐.๔๒๖
ปางหมู	๕๐๕	๓,๓๐๔	๓,๓๐๔	๑,๔๐๗.๕๐	๐.๔๒๖
หมอกจำแป่	๕๔๕	๓,๔๖๕	๓,๔๖๕	๑,๔๗๖.๐๙	๐.๔๒๖
ห้วยผา	๔๔๒	๒,๔๔๙	๒,๔๔๙	๑,๐๔๓.๒๗	๐.๔๒๖
ห้วยปูลิง	๕๕๔	๓,๐๓๐	๓,๐๓๐	๑,๒๙๐.๗๘	๐.๔๒๖
รวม	๓,๓๐๐	๒๐,๑๗๙	๒๐,๑๗๙	๘,๒๑๒.๘๓	๐.๔๒๖

ที่มา : ทะเบียนเกษตรกร, พ.ศ.๒๕๖๘



ภาพที่ ๗ แผนที่แสดงพื้นที่ปลูกข้าว (พื้นที่ปลูกจริง)

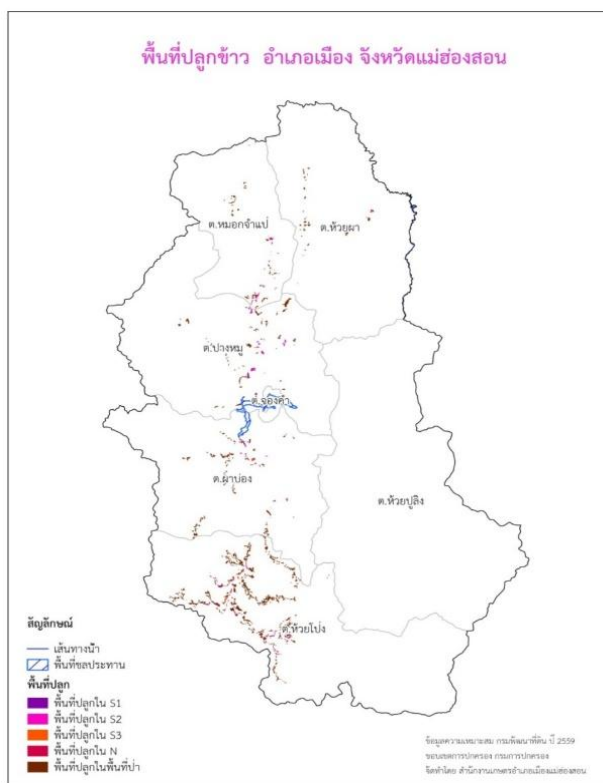
(ที่มา : <http://agri-map-online.moac.go.th/>, พ.ศ.๒๕๖๙)

(๓) พื้นที่ปลูกข้าว ตามระดับชั้นความเหมาะสม

ตารางที่ ๓๑ แสดงพื้นที่ปลูกข้าว ตามระดับชั้นความเหมาะสม

ระดับความเหมาะสม	เนื้อที่ (ไร่)	ร้อยละ
ชั้นความเหมาะสมสูง (S๑)	๑,๗๐๒.๗๓	๐.๑๒
ชั้นความเหมาะสมปานกลาง (S๒)	๕,๑๖๔.๒๗	๐.๓๖
ชั้นความเหมาะสมน้อย (S๓)	๙,๐๑๐.๓๗	๐.๖๒
ไม่เหมาะสม (N)	๑๖,๘๖๖.๒๒	๑.๑๖
พื้นที่ป่า (F)	๑,๔๑๖,๑๓๗	๙๗.๗๕
รวม	๑,๔๔๘,๘๘๐.๕๙	๑๐๐

(ที่มา : กรมพัฒนาที่ดิน, พ.ศ.๒๕๕๖)



ภาพที่ ๘ แผนที่แสดงพื้นที่ปลูกข้าว ตามระดับชั้นความเหมาะสม (ที่มา : กรมส่งเสริมการเกษตร ,พ.ศ.๒๕๖๔)

๑.๓ สถานการณ์ใช้เทคโนโลยีการผลิต (เป็นเทคโนโลยีการผลิตที่ใช้ในอำเภอ)

- ๑) การใช้พันธุ์ดี.....พันธุ์ กข.๒๑ หอมมะลิ ๑๐๕ และข้าวพันธุ์พื้นเมือง.....
- ๒) การเตรียมดิน
- ๓) การปลูก.....ใช้วิธีการการดำและการหยอดเมล็ด.....
- ๔) ระบบการให้น้ำ.....ระบบชลประทาน ลำเหมือง และใช้น้ำฝนในแปลงข้าวไร่.....
- ๕) การดูแลรักษา
- ๖) การใส่ปุ๋ย
- ๗) การเก็บเกี่ยว
- ๘) การปฏิบัติหลังการเก็บเกี่ยว
- ๙) การป้องกันกำจัดโรคและแมลงศัตรูข้าว

โรคกาบใบเน่า

สาเหตุ : เชื้อรา *Sarocladium oryzae* Sawada

อาการ : ข้าวแสดงอาการในระยะตั้งท้องโดยเกิดแผลสีน้ำตาลดำบนกาบหรือรวง ขนาดแผลประมาณ ๒-๗ x ๔-๑๘ มิลลิเมตร ตรงกลางแผลมีกลุ่มเส้นใยสีขาวอมชมพู แผลนี้จะขยายติดต่อกันทำให้บริเวณกาบหุ้มรวงมีสีน้ำตาลดำ และรวงข้าวส่วนใหญ่โผล่ไม่พนักกาบหุ้มรวง หรือโผล่ได้บางส่วน ทำให้เมล็ดลีบและมีสีดำ

การแพร่ระบาด : เชื้ออาจเกิดจากสปอร์ที่ปลิวมากับอากาศ หรือติดมากับเมล็ดพันธุ์ นอกจากนี้พบว่า “ไรขาว” มักระบาดในช่วงฝนตกติดต่อกันนาน ซึ่งอาศัยดูดกินน้ำเลี้ยงต้นข้าวในบริเวณกาบใบด้านใน สามารถเป็นพาหะช่วยทำให้โรค

แพร่ระบาดได้รุนแรง และกว้างขวางยิ่งขึ้น

ช่วงระยะเวลาทำลายต้นข้าว : ระยะออกรวง , ระยะข้าวตั้งท้อง

การป้องกันกำจัด

๑. ใช้สารป้องกันกำจัดเชื้อรา เช่น แมนโคเซ็บ แคปแทน เมทาแลกซิน คาร์เบนดาซิม ตามอัตราที่ระบุ
๒. ลดจำนวนประชากรไรขาว พาหะแพร่เชื้อ ในช่วงอากาศแห้งแล้ง ด้วยสารกำจัดไร เช่น ไตรไทออน ไโอไมท์ ตามอัตราที่ระบุ

เพลี้ยกระโดดหลังขาว (Whitebacked planthopper)

ลักษณะแมลง : เพลี้ยกระโดดหลังขาวเป็นแมลงจำพวกปากดูด ตัวเต็มวัยคล้ายกับเพลี้ยกระโดดสีน้ำตาล แต่ปีกมีจุดดำที่กลางและปลายปีก และมีแถบสีขาวตรงส่วนอกระหว่างฐานปีกทั้งสอง เพศเมียสามารถวางไข่ได้ ๓๐๐ - ๕๐๐ ฟอง ในช่วงชีวิตประมาณสองสัปดาห์ ตัวอ่อนมี ๕ ระยะ ทั้งตัวอ่อนและตัวเต็มวัยอาศัยอยู่บริเวณกอข้าว

ลักษณะการทำลาย : เพลี้ยกระโดดหลังขาวตัวเต็มวัยเข้ามาในแปลงข้าวช่วง ๓๐ วันแรกหลังจากเป็นต้นกล้า โดยจะอาศัยอยู่บริเวณโคนต้นข้าว และชอบดูดกินน้ำเลี้ยงบนข้าวต้นอ่อน ต้นข้าวที่ถูกทำลายใบมีสีเหลืองส้ม เมื่อมีปริมาณแมลงมากต้นข้าวอาจจะถูกทำลายจนเหี่ยวและแห้งตายในที่สุด การระบาดค่อนข้างกระจายสม่ำเสมอเป็นพื้นที่กว้าง พบระบาดตั้งแต่ระยะกล้าถึงระยะออกรวง

การป้องกันและกำจัด :

๑. เมื่อพบเพลี้ยกระโดดหลังขาวมากกว่า ๑ ตัวต่อต้น ให้ไข่น้ำออกจากแปลงนา
๒. ใช้เชื้อราบีวเวอร์เรีย อัตรา ๑ กิโลกรัมต่อน้ำ ๒๐ ลิตร ฉีดพ่นบริเวณที่พบเพลี้ยกระโดดหลังขาว และควรฉีดพ่นเวลาเย็น
๓. หากพบการระบาดรุนแรง ให้ใช้สารเคมีกำจัดแมลง ดังนี้
 - บรูโฝเพซิน ๒๕% WP อัตรา ๑๐ กรัม ต่อน้ำ ๒๐ ลิตร
 - คาร์โบซัลแฟน อัตรา ๘๐ - ๑๑๐ มล. ต่อน้ำ ๒๐ ลิตร
 - ฟิโนบูคาร์บ อัตรา ๔๐ มล. ต่อน้ำ ๒๐ ลิตร
๔. ควรไข่น้ำออกจากแปลงก่อนพ่นสารเคมีกำจัดแมลง และพ่นสารให้ถูกโคนต้นข้าว



๑.๔ ปฏิทินการเพาะปลูก

เกษตรกรในอำเภอเมืองแม่ฮ่องสอน มีการปลูกข้าว ดังนี้

ชื่อสินค้า	ม.ค.	ก.พ.	มี.ค.	เม.ย.	พ.ค.	มิ.ย.	ก.ค.	ส.ค.	ก.ย.	ต.ค.	พ.ย.	ธ.ค.
ข้าว						←	△	→		←	▽	→

สัญลักษณ์



ช่วงฤดูปลูก

△ ปลูกสูงสุด



ช่วงฤดูเก็บเกี่ยว

▽ เก็บเกี่ยวสูงสุด

ภาพที่ ๙ แสดงปฏิทินการเพาะปลูก

๑.๕ ต้นทุนการผลิต

ตารางที่ ๓๒ แสดงต้นทุนการผลิตข้าว ปี ๒๕๖๔

ลำดับที่	กิจกรรม	ต้นทุน (บาท/ไร่)
๑	การเตรียมดินและการเพาะกล้า	
	-การกำจัดวัชพืช	๒๐๐
	-การไถพรวน	๒๐๐
	-การเตรียมแปลงปลูก	๒๐๐
	-ค่าเมล็ดพันธุ์ข้าว	๕๐๐
	-ค่าแรงงาน	๖๐๐
๒	การปลูกและการดูแลรักษา	
	-การเตรียมดิน (ไถตะ/แปร)	๗๐๐
๓	-การถอนกล้า (๒ คน)	๖๐๐
	-ดำนา (๔ คน)	๘๐๐
	ค่าปุ๋ย	
๔	-ปุ๋ยเคมี	๑,๐๐๐
	-ปุ๋ยอินทรีย์ (ปุ๋ยพืชสด, ปุ๋ยหมัก, น้ำหมัก)	-
๕	การป้องกันกำจัดศัตรูพืช	
	-สารเคมีป้องกันโรค	๓๐๐
	-สารชีวภัณฑ์ (ไวรัส / ค่าพน)	-
๖	-ป้องกันแมลง , สัตว์ (หอยเชอรี่, ปู)	๖๐๐
	การเก็บเกี่ยว	
	-ค่าเกี่ยว	๖๐๐
๗	-ค่านวด	๖๐๐
	รวมทั้งสิ้น	๗,๑๐๐

(ที่มา : สำนักงานเกษตรอำเภอเมืองแม่ฮ่องสอน, พ.ศ.๒๕๖๔)

๑.๖ สถานการณ์การตลาด/วิธีการตลาด

๑) วิธีการตลาด (เป็นวิถีตลาดที่เกิดขึ้นในอำเภอ)

Flow chart แสดงเส้นทางวิถีตลาดของอำเภอเมืองแม่ฮ่องสอน



ภาพที่ ๑๐ แสดงวิถีการตลาดข้าว อำเภอเมืองแม่ฮ่องสอน

(ที่มา : กรมส่งเสริมการเกษตร, พ.ศ.๒๕๖๓)

๒) แหล่งรับซื้อผลผลิต/ โรงงานแปรรูป

อำเภอเมืองแม่ฮ่องสอน มีจุดรับซื้อผลผลิตข้าว จำนวน ๒ จุด ปริมาณการรับซื้อทั้งหมด ๗๐ ตัน/ปี ราคาที่รับซื้อ ๑๑ - ๑๒ บาท/กิโลกรัม

๑.๗ เกษตรกรและองค์กรเกษตรกรที่เกี่ยวข้องกับสินค้าในพื้นที่

๑) เกษตรกร

มีเกษตรกรผู้ปลูกในอำเภอจำนวน ๒ ราย และมีเกษตรกรที่เป็นต้นแบบในพื้นที่ จำนวน ๒ ราย มีความรู้ ความชำนาญ องค์กรความรู้ในเทคโนโลยีการผลิต ที่มีความโดดเด่น ดังนี้

เกษตรกรต้นแบบในพื้นที่

อำเภอเมืองแม่ฮ่องสอน มีเกษตรกรที่เป็นต้นแบบในพื้นที่ โดยมีเกษตรกรที่เป็น Smart Farmer ต้นแบบด้านการผลิตข้าว จำนวน ๒ ราย และมี Smart Farmer ซึ่งมีเกษตรกรที่เป็น Smart Farmer แปลงใหญ่ องค์กรความรู้ทักษะความชำนาญ

เกษตรกรมีความรู้ ความชำนาญ องค์กรความรู้ในเทคโนโลยีการผลิต ที่มีความโดดเด่น ดังนี้

๑. การผลิตเมล็ดพันธุ์ข้าว

๒. การผลิตข้าวคุณภาพ

ตารางที่ ๓๓ แสดง Smart Farmer ต้นแบบในด้านการผลิตข้าว อำเภอเมืองแม่ฮ่องสอน จังหวัดแม่ฮ่องสอน

ที่	ชื่อ - สกุล	หมู่	ตำบล	อำเภอ	ประเภท
๑	นายเทวีญ ปัญญาประเสริฐ	๑	ปางหมู	เมืองแม่ฮ่องสอน	การปลูกข้าว
๒	นายสมพงษ์ ไตรรัตน์นิธิกุล	๑	หมอกจำแป่	เมืองแม่ฮ่องสอน	การปลูกข้าว

(ที่มา : , พ.ศ.๒๕๖๔)

๒) องค์กรเกษตรกร ดังนี้

ตารางที่ ๓๔ แสดงองค์กรเกษตรกรที่เกี่ยวข้องกับสินค้าในพื้นที่

องค์กรเกษตรกร	จำนวน (แห่ง)	ชื่อกลุ่ม
ศพก.	๑	ศูนย์การเรียนรู้ข้าว
แปลงใหญ่	๑	แปลงใหญ่ข้าวตำบลหมอกจำแป่
วิสาหกิจชุมชน	๑	กลุ่มผู้ปลูกข้าวเพื่อสุขภาพบ้านผาบ่อง

๒. การวิเคราะห์ Supply chain

ตารางที่ ๓๕ แสดงการวิเคราะห์ Supply chain ของสินค้า ข้าว อำเภอเมืองแม่ฮ่องสอน

		ต้นทาง	กลางทาง	ปลายทาง
มิติพื้นที่	สถานการณ์ปัจจุบัน	พื้นที่ปลูกในหุบเขาและที่ราบเชิงเขา อาศัยน้ำฝน และระบบเหมืองฝาย	โรงสีชุมชนขนาดเล็ก กระจายตัวอยู่ในตำบลต่างๆ	จำหน่ายในตลาดท้องถิ่น ร้านอาหาร และงานเทศกาลจังหวัด
	ปัญหา Pain point	พื้นที่จำกัด ขนส่งปัจจัยการผลิตยาก ระบบชลประทานไม่ครอบคลุม	โรงสีขาดมาตรฐาน GMP/HACCP ประสิทธิภาพการขัดสีต่ำ (ข้าวหักเยอะ)	ขนส่งออกจากจังหวัดยากเนื่องจากเส้นทางโค้งและไกล ต้นทุนขนส่งสูง
	แนวทาง/App tech. ที่จะใช้แก้ปัญหา	-Agri-Map Online: วางแผนการปลูกตามความเหมาะสมดิน -IoT Sensor: ตรวจวัดความชื้นในดินและน้ำ	-Modular Smart Mill: โรงสีขนาดเล็กที่มีระบบคัดแยกคุณภาพสูง -Solar Dryer Dome: พาราโบลาโดมลดความชื้น	-Platform E-Commerce: เช่น Shopee/TikTok เชื่อมกลุ่มลูกค้าพรีเมียม

				-Smart Logistics: ระบบรวมกลุ่มสินค้า เพื่อลดค่าขนส่ง
มิติคน	สถานการณ์ปัจจุบัน	เกษตรกรรายย่อย/กลุ่ม ชาติพันธุ์ ส่วนใหญ่เป็น ผู้สูงอายุ	ผู้ประกอบการโรงสี ชุมชน และกลุ่มวิสาหกิจ ชุมชน	พ่อค้าคนกลางใน พื้นที่ และร้านค้า ของฝาก
	ปัญหา Pain point	ขาดแรงงานวัยรุ่น ขาด ความรู้เทคโนโลยีสมัยใหม่	ขาดทักษะการบริหาร จัดการสต็อกและการ บัญชี	ขาดทักษะการตลาด ดิจิทัลและแบรนด์ดิ้ง
	แนวทาง/App tech. ที่จะใช้แก้ปัญหา	-Smart Farmer Training: อบรมผ่าน วิดีโอสั้น/Social Media Agricultural Drone: ใช้ โดรนพ่นชีวภัณฑ์แทน แรงงานคน	-ERP for Community: แอปฯ จัดการสต็อกข้าวและ บัญชีอย่างง่าย	-Digital Marketing Course: เทคนิค การไลฟ์สดขายของ และเล่าเรื่อง Storytelling
มิติสินค้า	สถานการณ์ปัจจุบัน	ข้าวพันธุ์พื้นเมือง (ข้าวข้าว เก่า, ข้าวหอมแม่ฮ่องสอน) และข้าวหอมมะลิ	ข้าวสารบรรจุกระสอบ หรือถุงพลาสติกธรรมดา	ข้าวเปลือกหรือ ข้าวสารขาวทั่วไป
	ปัญหา Pain point	เมล็ดพันธุ์ไม่บริสุทธิ์ มี พันธุ์อื่นปน ผลผลิตต่อไร่ ต่ำ	บรรจุภัณฑ์ไม่น่าสนใจ ขาดมาตรฐานการรับรอง (GAP/Organic)	สินค้าไม่มี Story ทำ ให้ขายได้ราคาตลาด ทั่วไป ไม่โดดเด่น
	แนวทาง/App tech. ที่จะใช้แก้ปัญหา	-Seed Traceability: ระบบติดตามสายพันธุ์ข้าว บริสุทธิ์ -Biological Control: ใช้สารชีวภัณฑ์คุณภาพ	-Smart Packaging: ใช้ QR Code บนซองเพื่อ บอกที่มา (Traceability) -Vacuum Seal Tech: การบรรจุสุญญากาศยืด อายุสินค้า	Storytelling Content: ใช้ AI ช่วยเขียนคำบรรยาย สินค้าเน้น "ข้าวจาก หุบเขาหมอก"

บทที่ ๓

บทสรุปโครงการ/กิจกรรมตามกรอบการพัฒนาการเกษตรเชิงพื้นที่

๑. แบบสรุปโครงการแบบย่อ (Project Brief) ของทุกโครงการ

แบบสรุปโครงการแบบย่อ (Project Brief)

ความสอดคล้อง

๑. ยุทธศาสตร์ชาติ : ยุทธศาสตร์ที่ ๒ ด้านการสร้างความสามารถในการแข่งขัน
๒. แผนแม่บทภายใต้ยุทธศาสตร์ชาติ ประเด็น (๓) การเกษตร
 - แผนแม่บทย่อย : การพัฒนาระบบนิเวศการเกษตร

ตารางที่ ๓๖ แสดงแบบสรุปโครงการแบบย่อ (Project Brief)

หัวข้อ	รายละเอียด
๑. ชื่อโครงการ	โครงการเพิ่มศักยภาพการผลิตข้าวอินทรีย์และข้าว GAP
๒. ความสำคัญของโครงการ หลักการและเหตุผล	ในปัจจุบันผู้บริโภคให้ความสำคัญกับสุขภาพและสิ่งแวดล้อมมากขึ้น ส่งผลให้ความต้องการ ข้าวอินทรีย์ และ ข้าวมาตรฐาน GAP เพิ่มสูงขึ้นอย่างต่อเนื่อง อย่างไรก็ตาม เกษตรกรส่วนใหญ่ยังประสบปัญหาต้นทุนการผลิตสูงจากการใช้สารเคมี ขาดความรู้เทคโนโลยีสมัยใหม่ และขาดการเข้าถึงตลาดพรีเมียม โครงการนี้จึงมุ่งเน้นการปรับเปลี่ยนวิธีการทำนาแบบดั้งเดิมสู่เกษตรปลอดภัยและเกษตรอินทรีย์ เพื่อยกระดับรายได้และคุณภาพชีวิตของเกษตรกรอย่างยั่งยืน
๓. วัตถุประสงค์ของโครงการ	<ul style="list-style-type: none"> - เพื่อยกระดับมาตรฐานการผลิตข้าวให้ได้รับการรับรองมาตรฐาน GAP และเกษตรอินทรีย์ (Organic) - เพื่อลดต้นทุนการผลิตและเพิ่มผลผลิตต่อไร่ด้วยเทคโนโลยีและนวัตกรรมเกษตรแม่นยำ - เพื่อสร้างเครือข่ายกลุ่มเกษตรกรเข้มแข็งและเชื่อมโยงตลาดผู้บริโภคโดยตรง
๔. ตัวชี้วัดและค่าเป้าหมาย	<p>เชิงปริมาณ: เกษตรกรเข้าร่วมโครงการไม่น้อยกว่า ๕๐ ครัวเรือน และพื้นที่นาได้รับการรับรองมาตรฐานเพิ่มขึ้น ๒๐๐ ไร่</p> <p>เชิงคุณภาพ: ผลผลิตข้าวมีคุณภาพตามมาตรฐานสากล ไม่มีสารตกค้าง และเกษตรกรมีรายได้สุทธิเพิ่มขึ้นร้อยละ ๒๐</p>
๕. พื้นที่เป้าหมาย	พื้นที่อำเภอเมืองแม่ฮ่องสอน จังหวัดแม่ฮ่องสอน
๖. กิจกรรมหลัก	
๖.๑ กิจกรรมหลัก	- การอบรมให้ความรู้และตรวจประเมินมาตรฐาน: จัดอบรมการทำปุ๋ยหมัก สารชีวภัณฑ์ และเตรียมความพร้อมรับรองมาตรฐาน GAP/Organic
งบประมาณ	๒๐,๐๐๐

ผู้รับผิดชอบ หน่วยงานที่เกี่ยวข้อง	สำนักงานเกษตรอำเภอเมืองแม่ฮ่องสอน กรมวิชาการเกษตร
กิจกรรมหลักที่ ๑ งบประมาณ ผู้รับผิดชอบ หน่วยงานที่เกี่ยวข้อง	- สนับสนุนปัจจัยการผลิตและเทคโนโลยี: สนับสนุนเมล็ดพันธุ์คัด ปุ๋ยอินทรีย์ และเทคโนโลยีโดรนเพื่อการเกษตร ๑๓๐,๐๐๐ สำนักงานเกษตรอำเภอเมืองแม่ฮ่องสอน กรมการข้าว
๗. หน่วยงานดำเนินงาน	สำนักงานเกษตรอำเภอเมืองแม่ฮ่องสอน และหน่วยงานที่เกี่ยวข้อง
๘. ระยะเวลาในการดำเนินงาน	๑ ตุลาคม ๒๕๖๙- ๓๐ กันยายน ๒๕๗๐ (ตามปีงบประมาณ)
๙. งบประมาณ	๑๕๐,๐๐๐ บาท
๑๐. ผลผลิต (Output)	- เกษตรกรได้รับความรู้และทักษะการทำนาอินทรีย์/GAP อย่าง ถูกต้อง - พื้นที่นาข้าวได้รับการรับรองมาตรฐานคุณภาพ - มีศูนย์เรียนรู้การผลิตข้าวคุณภาพในชุมชน
๑๑. ผลที่คาดว่าจะได้รับ(Outcome)	- สิ่งแวดล้อมในพื้นที่ดีขึ้นจากการลดใช้สารเคมี - เกษตรกรมีความมั่นคงทางรายได้และมีสุขภาพที่ดีขึ้น - ข้าวจากโครงการเป็นที่ยอมรับในระดับสากลและสามารถส่งออก ได้ในราคาสูง

แบบสรุปโครงการแบบย่อ (Project Brief)

ประเด็นการพัฒนาจังหวัดข้อที่ ๔ : ด้านการพัฒนาอาชีพและรายได้

เป้าประสงค์ที่ ๒. ยกระดับการผลิตสินค้าการเกษตร เพื่อเพิ่มมูลค่าสู่มาตรฐานตลาดนำการผลิต การส่งเสริมด้านการตลาดและการแปรรูปสินค้าการเกษตรให้ได้มาตรฐาน

เป้าประสงค์ที่ ๕. ส่งเสริมการค้า การลงทุน การค้าชายแดน และพัฒนา สินค้าบริการเชื่อมโยงการท่องเที่ยว โดยชุมชน

แนวทางการพัฒนา

- ยกระดับรายได้เกษตรกร โดยการส่งเสริมการผลิตสินค้าด้านการเกษตร การส่งเสริมการปลูกพืชเศรษฐกิจ ตามความเหมาะสมของพื้นที่ และเพิ่มมูลค่าให้ได้มาตรฐาน ส่งเสริมการสร้างเครือข่ายผู้ผลิตสินค้า GI ผลิตภัณฑ์สินค้าชุมชน และผลิตภัณฑ์สินค้าเด่น การส่งเสริมด้านการตลาด และการแปรรูปสินค้า การเกษตรให้ได้มาตรฐาน โดยการมีส่วนร่วมของภาคประชาชน ภาครัฐ และภาคเอกชน
- พัฒนาและส่งเสริมผลิตภัณฑ์ OTOP และหมู่บ้าน OTOP นวัตกรรม วิสาหกิจชุมชน ผลิตภัณฑ์ทางวัฒนธรรม (C-POT) พัฒนาสินค้าของฝากของที่ระลึกและการบริการ เชื่อมโยงการท่องเที่ยวโดยชุมชน

ตารางที่ ๓๗ แสดงแบบสรุปโครงการแบบย่อ (Project Brief)

หัวข้อ	รายละเอียด
๑. ชื่อโครงการ	โครงการส่งเสริมการปลูกพืชเศรษฐกิจ ยกระดับรายได้ให้กับประชาชนและครัวเรือนพื้นที่อำเภอเมืองแม่ฮ่องสอน
๒. ความสำคัญของโครงการ หลักการและเหตุผล	<p>ตามยุทธศาสตร์ชาติระยะ ๒๐ ปี ยุทธศาสตร์ที่ ๔ ด้านการสร้างโอกาสและความเสมอภาคทางสังคม ประเด็นยุทธศาสตร์ชาติ เสริมสร้างพลังทางสังคม แผนแม่บทย่อยได้ยุทธศาสตร์ชาติ ประเด็นที่ ๓ การเกษตร แผนพัฒนาเศรษฐกิจและสังคมแห่งชาติ ฉบับที่ ๑๓ มีเป้าหมายในการปรับโครงสร้างการผลิตและบริการสู่เศรษฐกิจฐานนวัตกรรม การพัฒนาคนสำหรับโลกยุคใหม่ การมุ่งสู่สังคมแห่งโอกาสและความเป็นธรรม การเปลี่ยนผ่านการผลิตและบริการ ซึ่งสอดคล้องกับแผนพัฒนาจังหวัดแม่ฮ่องสอน ประเด็นการพัฒนาจังหวัดแม่ฮ่องสอน ประเด็นการพัฒนาที่ ๔ การพัฒนาอาชีพและรายได้ เป้าประสงค์ที่ ๒ ยกระดับการผลิตสินค้าการเกษตร เพื่อเพิ่มมูลค่าสู่มาตรฐานตลาดนำการผลิต การส่งเสริมด้านการตลาดและการแปรรูปสินค้าการเกษตรให้ได้มาตรฐาน และเป้าประสงค์ที่ ๕ ส่งเสริมการค้า การลงทุน การค้าชายแดน และพัฒนา สินค้าบริการเชื่อมโยงการท่องเที่ยว โดยชุมชน</p> <p>อำเภอเมืองแม่ฮ่องสอน จังหวัดแม่ฮ่องสอน ประชากรส่วนใหญ่ประกอบอาชีพทางการเกษตรเป็นหลัก โดยมีพืชเศรษฐกิจที่เป็นรายได้หลัก ได้แก่ ข้าว ข้าวโพดเลี้ยงสัตว์ กระเทียม</p>

	<p>และมีรายได้เสริมจากถั่วลิสงลายเสือ แต่เมื่อพิจารณาความพร้อมของภาคการเกษตร พบว่า ยังมีประเด็นสำคัญที่จำเป็นต้องสร้างความชัดเจน ปรับปรุง และยกระดับ เพื่อลดข้อจำกัดและเอื้อให้เกิดการผลิตสินค้าเกษตรและเกษตรแปรรูปมูลค่าสูง กล่าวคือ การบริหารจัดการภาคการเกษตร ความรู้ความเข้าใจเกี่ยวกับการสร้างมูลค่าเพิ่ม การบริหารอุปสงค์ อุปทาน ตลอดห่วงโซ่มูลค่าสินค้าเกษตร ด้วยเหตุนี้จึงต้องมีการส่งเสริมพัฒนาให้ประชาชนในพื้นที่อำเภอเมืองแม่ฮ่องสอนปรับเปลี่ยนรูปแบบการผลิตจาก “ผลิตมากแต่สร้างรายได้น้อย” ไปสู่การผลิตสินค้าคุณภาพสูงที่ “ผลิตน้อยแต่สร้างรายได้มาก” ร่วมกับการบริหารจัดการสินค้าเกษตรตามหลัก “ตลาดนำการผลิต” เพื่อพัฒนาขีดความสามารถของประชาชนให้สามารถพึ่งพาตนเอง และมีรายได้เพิ่มสูงขึ้น จึงจะสามารถแก้ไขปัญหาความมั่นคงทางอาหารในระดับครัวเรือนและชุมชน นอกจากนี้ยังเป็นการส่งเสริมการท่องเที่ยวของชุมชนยกระดับราคาสินค้าเกษตร ยกระดับคุณภาพชีวิตของเกษตรกรทั้งด้านสุขภาพและเศรษฐกิจได้อย่างยั่งยืน จึงได้จัดทำโครงการส่งเสริมการปลูกพืชเศรษฐกิจ ยกระดับรายได้ให้กับประชาชนและครัวเรือน เพื่อเกิดประโยชน์ต่อประชาชนในพื้นที่อำเภอเมืองแม่ฮ่องสอน จังหวัดแม่ฮ่องสอนต่อไป</p>
<p>๓. วัตถุประสงค์ของโครงการ</p>	<p>๑. เพื่อส่งเสริมการบริหารจัดการสินค้าเกษตรให้เป็นต้นแบบการผลิตถั่วลิสงลายเสือ</p> <p>๒. เพื่อส่งเสริมและพัฒนารวมกลุ่มเป็นวิสาหกิจชุมชน เพื่อเพิ่มศักยภาพในการประกอบอาชีพอย่างยั่งยืน</p> <p>๓. เพื่อส่งเสริมการพัฒนาอาชีพให้เกษตรกรมีรายได้เพิ่มมากขึ้น</p>
<p>๔. ตัวชี้วัดและค่าเป้าหมาย</p>	<p>๑. เกษตรกรสมาชิกแปลงใหญ่ หรือผู้สนใจจำนวน ๕๐ ราย ได้รับการถ่ายทอดความรู้เพื่อพัฒนาขยายผลการผลิตเมล็ดพันธุ์ถั่วลิสงลายเสือสู่ชุมชน</p> <p>๒. เกษตรกรในพื้นที่อำเภอเมืองแม่ฮ่องสอนได้รับการส่งเสริมการจัดทำแปลงต้นแบบการผลิตเมล็ดพันธุ์ถั่วลิสงลายเสือ ๑๐๐ ไร่</p> <p>๓. รายได้ของสมาชิกในกลุ่มเพิ่มขึ้น ๒๐%</p>
<p>๕. พื้นที่เป้าหมาย</p>	<p>พื้นที่อำเภอเมืองแม่ฮ่องสอน</p>
<p>๖. กิจกรรมหลัก</p>	
<p>๖.๑ กิจกรรมหลักที่ ๑</p> <p>งบประมาณ</p>	<p>ถ่ายทอดความรู้และส่งเสริมแปลงต้นแบบเพื่อขยายผลการผลิตเมล็ดพันธุ์ถั่วลิสงลายเสือสู่ชุมชน (เกษตรกร ๕๐ ราย พื้นที่ ๑๐๐ ไร่)</p> <p>๒๘๙,๗๐๐ บาท</p>

ผู้รับผิดชอบ หน่วยงานที่เกี่ยวข้อง	สำนักงานเกษตรอำเภอเมืองแม่ฮ่องสอน -
๖.๒ กิจกรรมหลักที่ ๒ งบประมาณ ผู้รับผิดชอบ หน่วยงานที่เกี่ยวข้อง	ส่งเสริมการพัฒนามาตรฐานผลิตภัณฑ์ และรวมกลุ่มเป็นวิสาหกิจชุมชน ๙,๗๐๐ บาท สำนักงานเกษตรอำเภอเมืองแม่ฮ่องสอน -
๖.๓ กิจกรรมหลักที่ ๓ งบประมาณ ผู้รับผิดชอบ หน่วยงานที่เกี่ยวข้อง	ส่งเสริมการตลาดเชื่อมโยงการท่องเที่ยว ๙,๐๐๐ บาท สำนักงานเกษตรอำเภอเมืองแม่ฮ่องสอน -
๗. หน่วยงานดำเนินงาน	สำนักงานเกษตรอำเภอเมืองแม่ฮ่องสอน
๘. ระยะเวลาในการดำเนินงาน	๑ ตุลาคม ๒๕๖๙ – ๓๐ กันยายน ๒๕๗๐
๙. งบประมาณ	๓๐๘,๔๐๐ บาท
๑๐. ผลผลิต (Output)	๑. เกษตรกรในพื้นที่อำเภอเมืองแม่ฮ่องสอนได้รับการถ่ายทอดความรู้ด้านการบริหารจัดการสินค้าเกษตรของตนเองเพื่อเป็นทางเลือกในการปรับเปลี่ยนวิถีปฏิบัติเดิมของตน ๒. ผลิตภัณฑ์จากพืชผลทางการเกษตรมีความปลอดภัยตามมาตรฐาน ๓. เกิดการเชื่อมโยงแหล่งท่องเที่ยวภายในชุมชน ๔. การลดต้นทุนการผลิต และเพิ่มประสิทธิภาพทางการเกษตรอย่างเป็นระบบ ๕. การรวมกลุ่มในรูปแบบวิสาหกิจชุมชน และดำเนินกิจการในรูปแบบกลุ่มได้อย่างมีประสิทธิภาพมากขึ้น ๖. รายได้ของเกษตรกรผู้ปลูกถั่วลิสงลายเสือ และผู้สนใจเปลี่ยนมาปลูกถั่วลิสงมากขึ้น
๑๑. ผลที่คาดว่าจะได้รับ(Outcome)	๑. เกิดการบริหารจัดการการผลิตสินค้าเกษตรอย่างเป็นระบบ ๒. เกิดแปลงต้นแบบในการขยายเมล็ดพันธุ์ถั่วลายเสือออกสู่ชุมชน และพื้นที่ใกล้เคียง ๓. เพิ่มศักยภาพด้านการเกษตรที่เชื่อมโยงกับการท่องเที่ยวอย่างเป็นระบบ ๔. ประชาชนของพื้นที่อำเภอเมืองแม่ฮ่องสอนมีคุณภาพชีวิตที่ดี

	<p>ขึ้น</p> <p>๕. กลุ่มเกษตรกรมีผลิตภัณฑ์ที่มีคุณภาพ สร้างรายได้แก่ครอบครัว อย่างยั่งยืน</p> <p>๖. สร้างความเข้มแข็งแก่กลุ่มเกษตรกร สร้างเครือข่ายการผลิต กระจายสินค้า</p> <p>๗. เกษตรกรผู้เข้าร่วมโครงการมีความรู้ เกิดอาชีพเสริมในการแปรรูปสินค้าเกษตร และจำหน่ายในจังหวัดแม่ฮ่องสอน รวมถึงนอกจังหวัดผ่านช่องทาง Online และ Offline</p>
--	---

หมายเหตุ : ถ้ามีมากกว่า ๑ โครงการ สามารถเพิ่มตารางได้

๒. สรุปโครงการ/กิจกรรมตามกรอบการพัฒนาการเกษตรเชิงพื้นที่

ตารางที่ ๓๗ แสดงสรุปโครงการ/กิจกรรมตามกรอบการพัฒนาการเกษตรเชิงพื้นที่

โครงการ (Project)	ปัจจัยขาเข้า (Input)	กิจกรรม/ กระบวนการ (Activities)	ผลการดำเนินงานกิจกรรม			แหล่งงบประมาณ	ปีที่ ดำเนินการ
			ผลผลิต (Output) (เห็นผลทันทีหรือภายใน ๑ ปี)	ผลลัพธ์ (Outcome) (เห็นผลภายใน ๒ ปี)	ผลกระทบ (Impact) (เห็นผลภายใน ๓ - ๕ ปี)		
๑.โครงการเพิ่ม ศักยภาพการผลิต ข้าวอินทรีย์และ ข้าว GAP	งบประมาณสนับสนุน, วิทยากร, เมล็ดพันธุ์ อินทรีย์, อุปกรณ์ผลิต ปุ๋ย	อบรมเกษตรกร, สาธิตการทำปุ๋ย หมัก, จัดตั้งแปลง เรียนรู้	เกษตรกร ๕๐ ราย ผ่านการอบรม, มี แปลงอินทรีย์ ต้นแบบ ๕ แปลง	เกษตรกรปรับเปลี่ยน สู่ระบบอินทรีย์ ๓๐% ของพื้นที่	รายได้เกษตรกร เพิ่มขึ้น ๒๐%, ลด การใช้สารเคมีใน ชุมชน	กรมส่งเสริม การเกษตร/ กรมการข้าว	๒๕๖๙- ๒๕๗๐
๒.โครงการ ส่งเสริมการปลูก ถั่วลายเสือ	เมล็ดพันธุ์ถั่วลายเสือ คุณภาพดี, งบประมาณสนับสนุน, วัสดุปรับปรุงดิน (โดโล ไมท์/ปุ๋ยหมัก), เครื่อง คัดแยกขนาด, บรรจุ ภัณฑ์ (Packaging), วิทยากรผู้เชี่ยวชาญ ด้านมาตรฐาน GI และ GAP	-คัดเลือกเกษตรกร และจัดทำทะเบียน ผู้ปลูกถั่วลายเสือ - อบรมการผลิต ตามมาตรฐาน GI และการจัดการ หลังเก็บเกี่ยว	-เกษตรกรมีเมล็ด พันธุ์คุณภาพดีไว้ เพาะปลูกในฤดูกาล ถัดไป -ผลผลิตถั่วลายเสือ มีคุณภาพสม่ำเสมอ และตรงตามเกรดที่ ตลาดต้องการ	-ราคาจำหน่ายถั่วลาย เสือด่อนหน่วยสูงขึ้น ร้อยละ ๑๕ - ๒๐ เนื่องจากคุณภาพที่ สูงขึ้น -เกิดกลุ่มวิสาหกิจ ชุมชนที่มีความ เข้มแข็งในการต่อรอง ราคากับพ่อค้าคน กลาง -มีช่องทางการ จำหน่ายใน ห้างสรรพสินค้าหรือ แพลตฟอร์มพรีเมียม	-ถั่วลายเสือ แม่ฮ่องสอนเป็นที่รู้จัก ในฐานะ Superfood ระดับประเทศ - เศรษฐกิจชุมชน มั่นคง เกษตรกรมี รายได้สุทธิเพิ่มขึ้น อย่างยั่งยืน - เกิดการท่องเที่ยว เชิงเกษตร (Agro- tourism) เชื่อมโยง กับวิถีการปลูกถั่วลาย เสือ	งบพัฒนา จังหวัด แม่ฮ่องสอน / งบประมาณ บูรณาการเชิง ยุทธศาสตร์	๒๕๖๙- ๒๕๗๐

บรรณานุกรม